

2010년 교육비특별회계 지방교육재정 분석보고서

2010. 7.



광주광역시교육청

Gwangju Metropolitan Office of Education

CONTENTS

1. 일반현황

1. 기관현황	1
2. 학교 및 교원 1인당 학생 현황	2
3. 평생교육기관 현황	3
4. 분교장 및 복식학급 현황	3
5. 소외계층 학생 현황	3
6. 유치원 취원 현황	4
7. 세입·세출 예·결산 현황	4

2. 세입 및 채무관리

1. 자체수입 비율	7
2. 법정이전수입 전입 비율	8
3. 지자체 등 외부재원 유치	10
4. 지방채무 관리의 적정성	12
5. 채무부담행위액 비율	13
6. 민간투자사업(BTL) 상환액	14

3. 재정관리

1. 중기재정계획 운영 비율	15
2. 중앙투융자심사 사업예산 편성 비율	16
3. 학생수용계획과 학교 신설과의 연계성	17
4. 소규모 학교 통·폐합	18
3. 학교의 이전 재배치	21

4. 세출관리

1. 조직 및 인력관리의 적절성	23
2. 경상경비 증감 비율	25
3. 시설비 편성 및 집행 현황	26
4. 단위사업별 인건비 편성액 및 교원 1인당 평균 금액	27

CONTENTS

5. 교육비특별회계 순세계잉여금 및 사고이월액	29
6. 학교회계 순세계잉여금	32
7. 예산 전용 비율	33

5. 학교회계 관리

1. 학생 1인당 학교회계전출금 현황	35
2. 단위학교회계 교수학습비 편성 현황	36
3. 학교회계전출금 중 학교교육비 비율	37
4. 사립학교 재정결함보조금 운영의 적정성	38
5. 사립학교 법정전입금 관리의 적정성	39

6. 재정투명성

1. 지방교육재정 운영 분석, 평가 및 환류체계	40
2. 대국민 재정 정보서비스 제공	41

7. 분야별 투자 현황

1. 학생 1인당, 학교당 평균 교육비	43
2. 교육 분야별 투자액 및 비율 (유아교육, 특수교육, 교육복지, 방과후학 교 상세내역 포함)	45

8. 교육투자 성과

1. 학업성취도 평가 결과	50
2. 고객 만족도	50
3. 청렴도	51
4. 사교육비 수준	51
5. 학생 체력 현황	51
6. 학업중단 학생 현황	52
7. 학교 안전사고 현황	52

1. 일반현황



① 기관현황

② 학교 및 교원 1인당 학생 현황

③ 평생교육기관 현황

④ 분교장 및 복식학급 현황

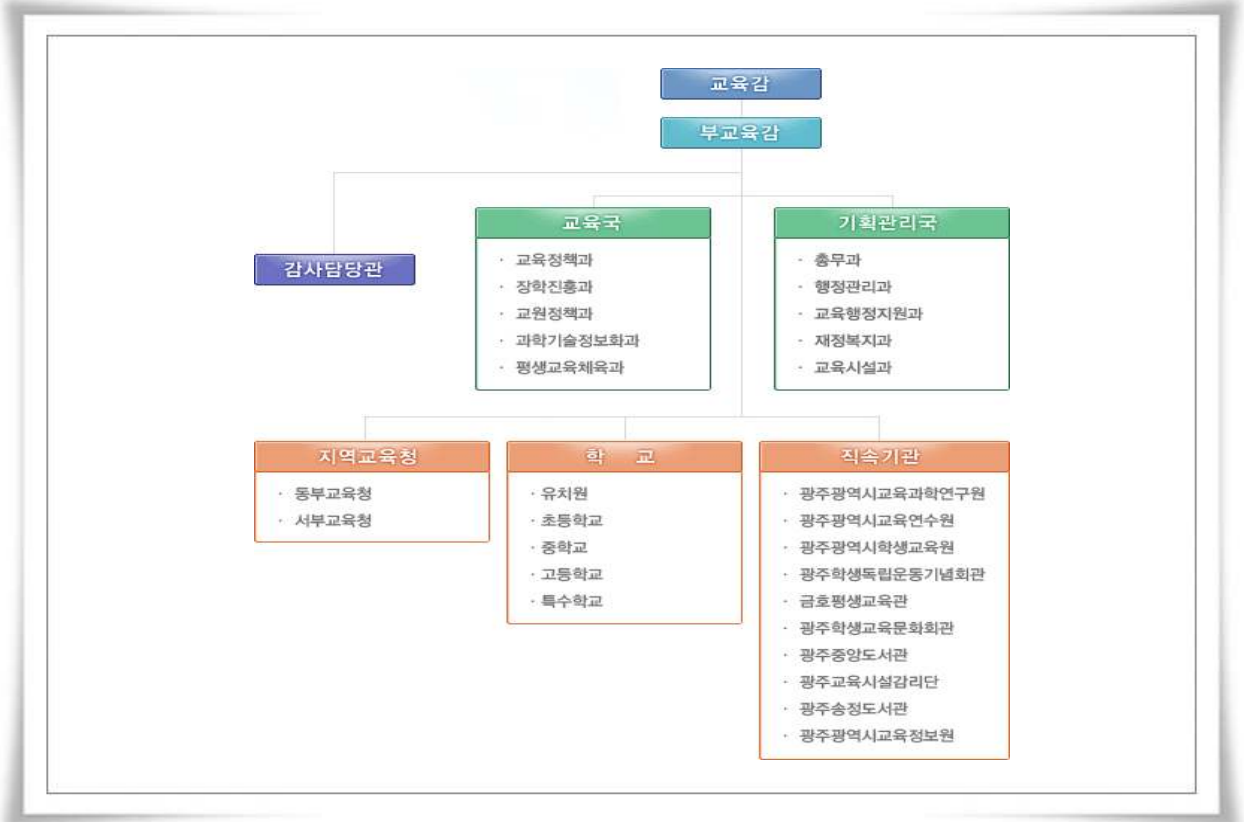
⑤ 소외계층 학생 현황

⑥ 유치원 취원 현황

⑦ 세입·세출 예·결산 현황

지표 1-1 기관 현황

조직도



정/현원현황

(명)

구 분		계	정무직	교원	교육전문직	일반직	기능직
본청	정원	267	1	-	65	163	38
	현원	291	1	-	65	179	46
직속기관	정원	270	-	-	37	131	102
	현원	288	-	-	39	139	110
지역교육청	정원	193	-	-	37	125	31
	현원	196	-	-	37	130	29
계	정원	730	1	-	139	419	171
	현원	775	1	-	141	448	185

지표 1-2

학교 및 교원 1인당 학생 현황

학교 급별	계열별	설립별	학교수	학급수	학생수 (A)	정규직 교원		기간제 교사	일반직		휴직자 수		교원 1인당 학생수(B/A)	비 고
						정원(B)	현원		정원	현원	교원	일반직		
유	단설	공립	5	30	659	46	46		6	7			0.1	
		사립	136	646	13,602	840	840						0.1	
	병설	공립	107	148	2,903	174	174	1			9		0.1	
		사립												
	계	공립	112	178	3,562	220	220	1	6	7	9		0.1	
		사립	136	646	13,602	840	840						0.1	
초	/	공립	141	4,057	113,526	5,311	5,311		559	587	242	14	0.0	
		사립	3	54	1,774	62	54	8					0.0	
		계	144	4,111	115,300	5,373	5,365	8	559	587	242	14	0.0	
중	/	공립	59	1,325	47,839	2,227	2,215	36	227	224	87	3	0.0	
		사립	25	560	21,929	969	879	90					0.0	
		계	84	1,885	69,768	3,196	3,094	126	227	224	87	3	0.0	
고	일반계	공립	16	388	13,927	804	796	13	85	82	12	4	0.1	
		사립	35	975	37,846	2,073	1,883	190					0.1	
		계	51	1,363	51,773	2,877	2,679	203	85	82	12	4	0.1	
	전문계	공립	6	210	6,904	466	438	35	40	40	14		0.1	
		사립	7	237	8,151	492	443	49					0.1	
		계	13	447	15,055	958	881	84	40	40	14		0.1	
	계	공립	22	598	20,831	1,270	1,234	48	125	122	26	4	0.0	
		사립	42	1,212	45,997	2,565	2,326	239					0.1	
		계	64	1,810	66,828	3,835	3,560	287	125	122	26	4	0.1	
특	/	공립	2	91	609	147	146	21	12	13	2		0.2	
		사립	3	70	343	126	97	29					0.4	
		계	5	161	952	273	243	50	12	13	2		0.3	
계	/	공립	336	6,249	186,367	9,175	9,126	106	929	953	366	21	0.0	
		사립	209	2,542	83,645	4,562	4,196	366	0	0	0	0	0.1	
		계	545	8,791	270,012	13,737	13,322	472	929	953	366	21	0.0	

지표 1-3 평생교육기관 현황

(개)

평생교육시설					학원	교습소	계
학력인정	학력미인정	정보관 도서관	기타	소 계			
2	3	5	22	32	3,836	1,507	5,375

지표 1-4 분교장 및 복식학급 현황

(교, %)

구분	전체 학교수 (A)	복식학급 현황					
		2복식		3복식		계	
		학교수(B)	비율 (B/ A)	학교수(C)	비율 (C/ A)	학교수 (D=B+C)	비율 (D/ A)
본교	초	145	0	0	0	0	
	중	85	0	0	0	0	
	고	65	0	0	0	0	
분교장	초	2	0	0	0	0	
	중	-					
	고	-					
계	297	0	0	0	0		

※ 학교수에 국립학교(초1, 중1, 고1) 포함

지표 1-5 소외계층 학생 현황

(명, %)

구분	유	초	중	고	특수	합계
전체 학생수	17,164	115,881	70,367	67,816	952	272,180
기초생활수급자	36 (0.2%)	5,719 (33.0%)	5,295 (30.5%)	6,085 (35.1%)	213 (1.2%)	17,348 (6.4%)
차상위층	65 (1.4%)	2,245 (47.6%)	1,083 (22.9%)	1,255 (26.6%)	71 (1.5%)	4,719 (1.7%)
농산어촌	0 (0.0%)	232 (14.4%)	79 (4.9%)	1,295 (80.5%)	2 (0.1%)	1,608 (0.6%)
한부모가정	4 (0.1%)	2,250 (34.4%)	2,076 (31.7%)	2,128 (32.5%)	92 (1.4%)	6,550 (2.4%)
다문화가정	1 (0.1%)	565 (79.9%)	99 (14.0%)	34 (4.8%)	8 (1.1%)	707 (0.3%)
조손가정	0 (0.0%)	326 (49.0%)	226 (34.0%)	100 (15.0%)	13 (2.0%)	665 (0.2%)
새터민가정	0 (0.0%)	18 (62.1%)	5 (17.2%)	6 (20.7%)	0 (0.0%)	29 (0.0%)
교육복지시설 수용학생	0 (0.0%)	732 (63.8%)	154 (13.4%)	96 (8.4%)	166 (14.5%)	1,148 (0.4%)

지표 1-6 유치원 취원 현황

(명, %)

구분		연령별				비 고
		만 3세	만 4세	만 5세	계	
취원 대상인원(A)		14,529	14,054	14,794	43,377	-
취원아수	공립(B)	385	972	2,205	3,562	-
	사립(C)	3,684	4,760	5,158	13,602	-
	계(D)	4,069	5,732	7,363	17,164	-
취원율	공립(B/A)	2.6	6.9	14.9	8.2	-
	사립(C/A)	25.4	33.9	34.9	31.4	-
	계(D/A)	28.0	40.8	49.8	39.6	-

지표 1-7 세입·세출 예·결산 현황

■ 세입

< 재원별 세입 결산 현황 >

(백만원, %)

재원별	'09년		'08년		증감	
	결산액(A)	구성비	결산액(B)	구성비	금액(C=A-B)	비율(C/B)
합 계	1,509,031	100.0	1,379,890	100.0	129,141	9.4
중앙정부이전수입	1,053,732	69.8	1,111,986	80.6	△58,254	△5.2
지방교육재정교부금	1,045,481	69.3	1,111,945	80.6	△66,464	△6.0
국고보조금	8,251	0.5	41	0.0	8,210	20,024.4
지방자치단체이전수입	192,457	12.8	189,020	13.7	3,437	1.8
지방교육세전입금	109,779	7.3	101,206	7.3	8,573	8.5
담배소비세전입금	38,778	2.6	41,084	3.0	△2,306	△5.6
시도세전입금	34,912	2.3	38,791	2.8	△3,879	△10.0
학교용지일반회계부담금	5,000	0.3	5,500	0.4	△500	△9.1
비법정이전수입	3,988	0.3	2,439	0.2	1,549	63.5
지방자치단체교육비특별회계부담수입	188,007	12.5	61,889	4.5	126,118	203.8
교수·학습활동수입	22,416	1.5	20,740	1.5	1,676	8.1
행정활동수입	992	0.1	1,099	0.1	△107	△9.7
자산수입	5,693	0.4	4,950	0.4	743	15.0
이자수입	5,982	0.4	8,512	0.6	△2,530	△29.7
잡수입 등	2,829	0.2	6,553	0.5	△3,724	△56.8
기타	150,095	9.9	20,035	1.5	130,060	649.2
지방교육채	72,471	4.8	15,656	1.1	56,815	362.9
교부금 부담	72,471	4.8	15,656	1.1	56,815	362.9
자체 부담	0	0.0	0	0.0	0	0.0
주민(기관 등)부담 등 기타	2,364	0.2	1,339	0.1	1,025	76.5

< 정책사업별 세출 결산 현황 >

(백만원, %)

구 분		'09년		'08년		증감	
부문	정책사업	결산액(A)	구성비	결산액(B)	구성비	금액 (C=A-B)	비율 (C/ B)
합 계		1,284,643	100.0	1,178,270	100.0	106,373	100.0
유아및초중등교육		1,236,940	96.3	1,064,458	90.3	172,482	162.1
	인적자원운용	583,799	45.4	593,677	50.4	△9,878	△9.3
	교수-학습활동지원	118,660	9.2	67,184	5.7	51,476	48.4
	교육격차해소	51,144	4.0	42,380	3.6	8,764	8.2
	보건/급식/체육활동	25,252	2.0	8,650	0.7	16,602	15.6
	학교재정지원관리	244,744	19.1	251,532	21.3	△6,788	△6.4
	학교교육여건개선시설	213,341	16.6	101,035	8.6	112,306	105.6
평생·직업교육		5,016	0.4	3,954	0.3	1,062	1.0
	평생교육	4,589	0.4	3,864	0.3	725	0.7
	직업교육	427	0.0	90	0.0	337	0.3
교육일반		42,687	3.3	109,858	9.3	△67,171	△63.1
	교육행정일반	9,940	0.8	9,204	0.8	736	0.7
	기관운영관리	15,543	1.2	12,740	1.1	2,803	2.6
	지방채상환및리스료	17,204	1.3	87,914	7.5	△70,710	△66.5
	예비비및기타	0	0.0	0	0.0	0	0.0

< 성질별 세출 결산 현황 >

(백만원, %)

성질별	'09년		'08년		증감	
	결산액(A)	구성비	결산액(B)	구성비	금액 (C=A-B)	비율 (C/ B)
합 계	1,284,643	100.0	1,178,270	100.0	106,373	100.0
인건비	761,639	59.3	768,453	65.2	△6,814	△6.4
교원	417,149	32.5	424,950	36.1	△7,801	△7.3
행정직	63,417	4.9	62,001	5.3	1,416	1.3
기타직	25,954	2.0	13,283	1.1	12,671	11.9
복지후생지원	79,817	6.2	86,440	7.3	△6,623	△6.2
사립학교교직원	175,302	13.6	181,779	15.4	△6,477	△6.1
물건비	58,141	4.5	45,863	3.9	12,278	11.5
이전지출	30,923	2.4	19,190	1.6	11,733	11.0
자산취득	215,563	16.8	97,630	8.3	117,933	110.9
토지매입비	8,315	0.6	25,665	2.2	△17,350	△16.3
시설비	198,328	15.4	58,810	5.0	139,518	131.2
자산취득비	8,870	0.7	12,921	1.1	△4,051	△3.8
기타자산취득비	50	0.0	234	0.0	△184	△0.2
상환지출	15,099	1.2	87,642	7.4	△72,543	△68.2
지방교육채	3,284	0.3	85,922	7.3	△82,638	△77.7
민자사업지급금	11,815	0.9	1,720	0.1	10,095	9.5
학교지원	203,278	15.8	159,492	13.5	43,786	41.2
공립학교	156,385	12.2	120,178	10.2	36,207	34.0
사립학교	44,871	3.5	38,031	3.2	6,840	6.4
기타	2,022	0.2	1,283	0.1	739	0.7
예비비및기타	0	0.0	0	0.0	0	0.0

2. 세입 및 채무관리

① 자체수입 비율

② 법정이전수입 전입 비율

③ 지자체 등 외부재원 유치

④ 지방채무 관리의 적정성

⑤ 채무부담행위액 비율

⑥ 민간투자사업(BTL) 현황

지표 2-1 자체수입 비율

재정복지과 윤현정 (☎ 380-4156)

지표성격 및 설정 이유

- 재정수입의 자체 충당능력을 나타내는 가장 기본적인 지표
- 시·도 교육비특별회계는 시·도 일반회계와 다르게 지방세 등 자체수입이 거의 없으며 지방교육 재정교부금, 시·도법정전입금 등 외부재원에 의존하고 있음
- 이러한 특수성에도 불구하고 자체수입을 지속적으로 늘리고자 하는 노력을 유도할 필요성이 있음

■ 자체수입 비율

(백만원, %)

회계연도	세입결산액(A)	교수-학습활동수입	교수-학습활동 수입 제외 자체수입 결산액							세입결산액 대비 자체수입 비율	
			행정활동수입	자산수입(B)	이자수입	적립금수입	금융자산회수	잡수입	소계(C)	자산수입 제외(C-B)/A	자산수입 포함(C/A)
'09년	1,509,031	22,415	992	5,693	5,982	0	1,674	1,156	15,497	0.6	1.0
'08년	1,379,890	20,740	1,099	4,950	8,512	0	4,894	1,658	21,113	1.2	1.5
증감	129,141	1,675	△107	743	△2,530	0	△3,220	△502	△5,616	△4.9	△4.3

지표 2-2

법정이전수입 전입 비율

재정복지과 윤현정 (☎ 380-4156)
교육행정지원과 안선덕 (☎ 380-4133)

지표성격 및 설정 이유

- 시·도 일반회계에서 시·도 교육비특별회계에 전입하여야 하는 법정전입금*을 시·도교육청에서 체계적으로 관리하도록 유도할 필요성이 있음
- * 「지방교육재정교부금법」에 의한 지방교육세, 담배소비세전입금(담배소비세액의 50%, 도지역 제외), 시·도세전입금(시·도 보통세의 일정비율, 서울 10%, 광역시·경기도 5%, 기타 도 3.6%)
- * 「학교용지 확보 등에 관한 특례법」에 의한 지방자치단체 일반회계 부담금
- 분기별로 균등하게 전입될수록, 시·도가 학교용지매입비를 부담한 비율이 높을수록 시·도와의 긴밀한 협조체제를 갖고 안정적 재원확보에 노력하는 것으로 분석

■ 시·도 법정전입금 분기별 전입실적

(백만원, %)

재원별	회계연도	세입결산액	1/4분기		2/4분기		3/4분기		4/4분기	
			금액(비율)	금액(비율)	누계금액(비율)	금액(비율)	누계금액(비율)	금액(비율)	누계금액(비율)	
사도세	'09년(A)	34,912	8,728 (25.0)	8,728 (25.0)	17,456 (50.0)	8,728 (25.0)	26,184 (75.0)	8,728 (25.0)	34,912 (100.0)	
	'08년(B)	38,791	0 (0.0)	5,497 (14.2)	5,497 (14.2)	4,200 (10.8)	9,697 (25.5)	29,094 (75.0)	38,791 (100.0)	
	증감(A-B)	△3,879	8,728 ()	3,231 (58.8)	11,959 (217.6)	4,528 (107.8)	16,487 (170.0)	△20,366 (△70.0)	△3,879 (△10.0)	
담배 소비세	'09년(A)	38,778	9,695 (25.0)	9,695 (25.0)	19,389 (50.0)	9,695 (25.0)	29,084 (75.0)	9,695 (25.0)	38,778 (100.0)	
	'08년(B)	41,083	0 (0.0)	5,822 (14.2)	5,822 (14.2)	12,351 (30.1)	18,173 (44.2)	22,910 (55.8)	41,083 (100.0)	
	증감(A-B)	△2,305	9,695 ()	3,873 (66.5)	13,567 (233.0)	△2,656 (△21.5)	10,911 (60.0)	△13,215 (△57.7)	△2,305 (△5.6)	
지방 교육세	'09년(A)	109,779	27,445 (25.0)	27,445 (25.0)	54,890 (50.0)	27,445 (25.0)	82,335 (75.0)	27,444 (25.0)	109,779 (100.0)	
	'08년(B)	101,206	6,000 (5.9)	8,681 (8.6)	14,681 (14.5)	31,145 (30.8)	45,826 (45.3)	55,380 (54.7)	101,206 (100.0)	
	증감(A-B)	8,573	21,445 (357.4)	18,764 (216.2)	40,209 (273.9)	△3,700 (△11.9)	36,509 (79.7)	△27,936 (△50.4)	8,573 (8.5)	
계	'09년(A)	183,469	45,868 (25.0)	45,868 (25.0)	91,735 (50.0)	45,868 (25.0)	137,603 (75.0)	45,867 (25.0)	183,469 (100.0)	
	'08년(B)	181,080	6,000 (3.3)	20,000 (11.0)	26,000 (14.4)	47,696 (26.3)	73,696 (40.7)	107,384 (59.3)	181,080 (100.0)	
	증감(A-B)	2,389	39,868 (664.5)	25,868 (129.3)	65,735 (252.8)	△1,829 (△3.8)	69,907 (86.7)	△61,518 (△57.3)	2,389 (1.3)	

학교용지일반회계부담금 전입 현황

(백만원, %)

회계연도	학교용지매입비 규모			일반자치단체 부담액		
	학교수	면적(m ²)	매입비 총액	시·도가 부담 해야할 금액(A)	시·도 실제 전입금	
					전입액(B)	비율(B/ A)
'01~'06년	47	588,856.3	201,404	100,702	0	0.0
'07년	13	170,661.9	78,852	39,426	12,360	31.3
'08년	2	25,033.5	11,474	5,737	743	13.0
'09년	2	26,060.0	3,300	1,650	165	10.0
계	64	810,611.7	295,030	147,515	13,268	9.0

지표 2-3

지자체 등 외부재원 유치

교육행정지원과 김영대 (☎ 380-4142)

지표성격 및 설정 이유

- 시·도에서 「지방교육재정교부금법」에 의해 시·도 교육비특별회계에 전출하는 법정전입금 이외에 시·도 및 시·군·구에서 비법정전입금 등을 전출하고 있음
- 일반 자치단체와의 협력체제를 구축하고, 지방교육재정의 한정된 수입원을 지속적으로 늘리고자 하는 노력을 유도할 필요성이 있음

■ 비법정이전수입 전입 현황

(백만원, %)

구분	'09년			'08년			비율 [(B/ A)/ (D/ C)]
	세입 결산액(A)	비법정이전 수입(B)	비율 (B/ A)	세입 결산액(C)	비법정이전 수입(D)	비율 (D/ C)	
광역	1,509,031	2,137	0.1	1,379,870	1,556	0.1	125.6
기초		1,851	0.1		883	0.1	191.7
계	1,509,031	3,988	0.2	1,379,890	2,439	0.2	149.5

■ '09년 교육경비보조금 지원 현황

(천원, 명, %)

구분	자치단체 일반회계 예산액(A)	교육경비보조금(B)	비율 (C=B/ A)	학생수(D)	학생 1인당 금액(B/ D)
광역	2,023,211,000	111,872	0.0	259,150	0.432
기초	1,012,813,000	1,623,644	0.2		6.265
합계	3,064,024,000	1,735,516	0.1	259,150	6.697

■ 민간재원 유치 현황(학교회계 제외)

(백만원, %)

회계연도	세입결산액(A)	민간이전수입 (B)	수능평가분담금 (C)	민간재원 유치액 (D=B-C)	비율 (D/ A)
'09년	1,509,031	2,364	531	1,833	0.1
'08년	1,379,890	1,338	354	984	0.1

■ 문제점 및 개선실적

- 자치단체의 비법정전입금이나 민간재원 유치실적은 금액으로는 다소 미흡한 수준임
- 자치단체와의 교육협력체제 구축 등의 영향으로 광역단위 최하위의 재정자립도임에도 불구하고 교육경비보조금이 지속적으로 증가하고 있음

우수사례

- 교육경비 지속적 유입을 위한 지방자치단체 등 교육협력체제 구축·운영
: 광주광역시 교육행정협의회 설치·운영에 관한 조례 제정(2010년 1월 1일 공포)
- 5개 기초자치단체 학교급식 지원 조례 제정 완료(2009년 1월)

지표 2-4

지방채무 관리의 적정성

재정복지과 노진희 (☎ 380-4152)

지표성격 및 설정 이유

- 지방채 발행 관리 및 기본계획 수립 여부를 파악하여 효율적인 지방채 관리 등을 분석
- 연도 중 예산절감, 시도 법정전입금 적기 전입노력 등을 통한 자금의 효율적 운용으로 지방채 이자 절감 유도
- 세출예산 구조조정을 통한 사업비 축소 또는 사업예산 절감을 통한 원리금 조기 상환으로 건전한 재정관리 유도

지방채 발행 현황

(천원)

회계연도	지방채 승인액		실제발행액		지방채관련 기본계획 수립일자	
	사업명	승인액(A)	발행액(B)	발행일자	발행	상환
'09년	학교교육여건개선시설	70,691,000	70,691,000	2009.12.29	2009.12.29	2009.12.29
	학교신설	35,782,500	1,780,481	2009.12.30	2009.12.30	2009.12.30
	소계	106,473,500	72,471,481	-	-	-
'08년	명예퇴직수당	10,080,000	10,080,000	2009.2.25	2009.2.25	2009.2.25
	학교신설	35,782,500	5,576,583	2009.2.25	2009.2.25	2009.2.25
	소계	45,862,500	15,656,583	-	-	-
'07년	명예퇴직수당	5,524,000	4,747,000	2008.2.29	2007.4.13	2008.2.29
	학교신설	35,782,500	2,424,000	2008.2.29	2007.4.13	2008.2.29
	학교낙후PC	2,500,000	2,250,000	2008.2.29	2007.4.13	2008.2.29
	소계	43,806,500	9,421,000	-	-	-
합계		196,142,500	97,549,064	-	-	-

지방채를 줄이기 위한 노력

- 지방채 발행 규모 최소화 : 승인액 대비 3년간 지방채 발행률 49.73%
 - 2007년도 발행률 : 21.5%
 - 2008년도 발행률 : 34.2%
 - 2009년도 발행률 : 68.1%
- 지방채 상환이자 최소화를 위한 지방채 발행 시기의 연도말 발행
- 지방채 조기 상환을 통한 세출예산 절감

재정복지과 노진희 (☎ 380-4152)

지표성격 및 설정 이유

- 지방채 잔액 및 상환액 현황을 파악하여 지방교육재정의 건전성을 확인하고 재정위기 상황에 대한 관리를 해야 할 필요성이 있음
- 다만, 교과부에서 정책적으로 지방채 발행을 승인하고 있으므로 지방채 잔액이 많고 적음으로 단순 판단할 수 없으며, 전체 규모를 파악하는데 의미가 있음

지방교육채 잔액 현황

(백만원, %)

회계연도	지방교육채 잔액			예산 총규모			채무비율 (B/F)
	교부금부담 (A)	자체부담 (B)	계 (C=A+B)	세입 예산액 (D)	국고보조금 및 학교신설 교부금 (E)	계 (F=D-E)	
'09년	70,691	0	70,691	1,430,996	58,063	1,372,933	0.0
'08년	1,497	0	1,497	1,336,568	54,387	1,282,181	0.0
'07년	17,335	67,204	84,539	1,032,131	11,298	1,020,833	6.6

연도별 상환계획

(백만원)

발행연도	금액	연도별 상환계획						
		'10년	'11년	'12년	'13년	'14년	'15년 이후	합계
2009	70,691	0	0	0	0	0	70,691	70,691
합계		0	0	0	0	0	70,691	70,691

교육시설과 강성도 (☎ 380-4178)

지표성격 및 설정 이유

- 지방교육재정 부족으로 민간 자금을 끌어들이 추진하고 있는 민간투자사업을 추진하고 있으며 '10년까지 추진한 BTL 건축비는 6.5조원으로 이는 향후 민간투자사업 임대료로 상환해야 함
- 향후 막대한 재원을 민간투자사업 임대료로 상환하여야 함에 따라 지방교육재정의 큰 압박이 예상되며, 이에 민간투자사업 상환액을 관리할 필요가 있음
- 다만, 교과부에서 재정 부족을 이유로 민간투자사업을 유도한 바 있으므로 상환액이 많고 적음으로 단순 판단할 수 없으며, 상환액 규모를 파악하는데 의미가 있음

■ 민간투자사업(BTL) 현황

(교, 백만원)

학교 급별	학교수	총사업비	기 상환액				당해연도 상환액 (B, '10년)
			'07년 이전	'08년	'09년	소계 (A)	
초	8	73,227	0	881	4,656	5,537	4,951
중	8	86,751	0	0	3,571	3,571	5,640
고	4	46,804	0	840	3,588	4,428	3,838
계	20	206,782	0	1,721	11,815	13,536	14,429

연도별 상환 예정액							합계 (A+B+C)
'11년	'12년	'13년	'14년	'15년	'16년 이후	소계 (C)	
5,783	5,783	5,783	5,783	5,783	77,123	106,038	116,526
7,016	7,016	7,016	7,016	7,016	97,602	132,682	141,893
3,838	3,838	3,838	3,838	3,838	49,798	68,988	77,254
16,637	16,637	16,637	16,637	16,637	224,523	307,708	335,673

3. 재정관리



① 중기재정계획 운영 비율

② 중앙투융자심사 사업예산 편성 비율

③ 학생수용계획과 학교 신설과의 연계성

④ 소규모 학교 통·폐합

⑤ 학교의 이전 재배치

지표 3-1

중기재정계획 운영 비율

교육행정지원과 김영대 (☎ 380-4142)

지표성격 및 설정 이유

- 중기지방교육재정계획은 유·초·중등교육의 중장기적 비전을 제시하고 총 재정투자 계획을 전망하여 재정운영의 예측 가능성을 제고하기 위해 시·도교육청에서 수립
- 재정운영의 거시적 계획성을 측정할 수 있는 지표로 정확한 예측이 될 수 있도록 유도할 필요성이 있음

중기지방교육재정계획 예산액 예측도

(백만원, %)

연도	예산 총액			사업성 경비		
	최종 예산액(A)	중기계획 예산액(B)	비율 (A/ B)	최종 예산액(C)	중기계획 예산액(D)	비율 (C/ D)
'09년	1,430,995	1,446,900	98.9	270,654	282,700	95.7
'08년	1,336,568	1,255,200	106.5	172,231	166,600	103.4

중기지방교육재정계획 예측도

(명, 학급, %)

연도	학교급	학생			학급		
		추산수(A)	학생수(B)	비율(A/ B)	추산수(C)	학급수(D)	비율(C/ D)
'09년	초	120,957	121,590	99.5	3,979	4,082	97.5
	중	70,361	70,471	99.8	1,864	1,872	99.6
	고	67,804	67,089	101.1	1,811	1,805	100.3
'08년	초	127,232	127,758	99.6	3,841	4,023	95.5
	중	71,343	71,092	100.4	1,877	1,885	99.6
	고	65,835	64,359	102.3	1,776	1,787	99.4

지표 3-2

중앙투·용자심사 사업예산 편성 비율

교육행정지원과 김영대 (☎ 380-4142)

지표성격 및 설정 이유

- 중앙투·용자심사 시 마련된 사업계획과 실제 사업추진과정간의 연계성을 판단할 수 있는 지표임
- 중앙투·용자심사결과와 예산 편성간의 연계성을 확보하고 교육재정을 계획적으로 심의·편성하도록 하는 노력을 유도할 필요성이 있음

▣ '09년 중앙투·용자심사사업 예산편성 비율

(백만원, %)

학 교 명	중앙투·용자심사 승인사업 교부액(A)	중앙투·용자심사 승인 사업 최종예산액(B)	비율(B/ A)
선운중	13,666	14,711	107.6
수원(1)고	26,419	17,828	67.5
선우학교	22,127	24,197	109.4

교육행정지원과 안선덕 (☎ 380-4133)

지표성격 및 설정 이유

- 학교신설, 교원배치, 재정투입 등 교육전반에 대한 가장 기본적인 지표
- 적절한 학생수용계획 수립을 통한 학생수용시설 활용률 제고 및 교육여건 개선을 유도할 필요가 있음
- 학생수용계획의 정확도가 높을수록 교육재정을 효율적으로 사용하고자 많은 노력을 한 것으로 분석됨

학생수용계획의 적정성

(명, %)

개교 년도	학교명	당초수용 계획상 학생수 (A)	개교년도		개교년도 1년후		개교년도 2년후		개교년도 3년후	
			학생수 (B)	수용률 (B/A)	학생수 (C)	수용률 (C/A)	학생수 (D)	수용률 (D/A)	학생수 (E)	수용률 (E/A)
'06년 (8교)	양지초	1,066	496	46.5	928	87.1	942	88.4	970	91.0
	도산초	940	620	66.0	663	70.5	674	71.7	687	73.1
	빛고을초	857	165	19.3	273	31.9	474	55.3	616	71.9
	광림초	822	108	13.1	270	32.9	600	73.0	895	108.9
	일신중	1,050	335	31.9	683	65.1	995	94.8	946	90.1
	지산중	1,050	317	30.2	768	73.1	1,177	112.1	1,087	103.5
	운리중	1,050	387	36.9	739	70.4	1,112	105.9	1,040	99.1
	신창중	1,050	223	21.2	584	55.6	987	94.0	1,134	108.0
'07년 (4교)	진남초	840	114	13.6	510	60.7	637	75.8	683	81.3
	대자중	945	278	29.4	620	65.6	1,002	106.0	1,048	110.9
	유덕중	1,155	429	37.1	834	72.2	1,198	103.7	1,193	103.3
	월봉중	945	268	28.4	539	57.0	796	84.2	815	86.2
'08년 (4교)	하백초	925	1,116	120.7	1,073	116.0	1,035	111.9		
	한울초	628	633	100.8	623	99.2	619	98.6		
	수완초	1,210	49	4.1	533	44.1	1,223	101.1		
	상일여고	1,050	468	44.6	327	31.1	1,057	100.7		
'09년 (13교)	진제초	844	535	63.4	648	76.8				
	고실초	1,210	265	21.9	1,026	84.8				
	장덕초	1,966	291	14.8	1,427	72.6				
	큰별초	1,432	294	20.5	959	67.0				
	산정초	995	32	3.2	464	46.6				
	하남초	845	84	9.9	236	27.9				
	진남중	735	209	28.4	401	54.6				
	용두중	945	261	27.6	565	59.8				
	성덕중	1,050	191	18.2	775	73.8				
	수완중	945	270	28.6	705	74.6				
	문정여고	1,260	400	31.8	856	67.9				
	수완고	1,155	325	28.1	747	64.7				
장덕고	1,260	319	25.3	772	61.3					
'10년 (1교)	산정중	840	191	22.7						
전체평균		31,065	9,637	31.1	19,548	64.7	14,528	93.2	11,114	94.4

'09년 학교 설립 평가 및 환류 실적 : 없음

지표 3-4

소규모 학교 통·폐합

교육행정지원과 안선덕 (☎ 380-4133)

지표성격 및 설정 이유

- 교육과정 운영 정상화, 학습권 보장 등을 위하여 소규모학교의 적정 규모화 노력 유도 필요
- 적정규모의 학교 육성을 위한 노력을 종합적으로 고려하여 판단하여야 함

'10년 소규모학교 현황 및 적정규모화 육성 계획

(교, %)

구 분		전체 학교수(A)				소규모 학교수(B)				통·폐합 대상 제외 학교수(C)			
		초	중	고	계	초	중	고	계	초	중	고	계
읍면 지역	본교												
	분교												
	소계												
동 지역	본교	145	85	65	295	12	5	2	19	9	3	2	14
	분교	2	0	0	2	2	0	0	2	1	0	0	1
	소계	147	85	65	297	14	5	2	21	10	3	2	15
계		147	85	65	297	14	5	2	21	10	3	2	15

구 분		통·폐합 계획 학교 (D=B-C)				소규모 학교 비율 (B/A)				통·폐합 계획 학교 비율(D/A)			
		초	중	고	계	초	중	고	계	초	중	고	계
읍면 지역	본교												
	분교												
	소계												
동 지역	본교	3	2	0	5	8.3	5.9	3.1	6.4	2.1	2.4	0.0	1.7
	분교	1	0	0	1	100.0	0.0	0.0	100.0	50.0	0.0	0.0	50.0
	소계	0	0	0	0	9.5	5.9	3.1	7.1	2.7	2.4	0.0	2.0
계		4	2	0	6	9.5	5.9	3.1	7.1	2.7	2.4	0.0	2.0

시도별 통·폐합 대상 및 제외 자체 설정 기준

- 도시외곽지역 학교 : 학생수 60명 이하
- 도시지역 학교 : 학생수 200명 이하
- 제외기준 : 개발사업 등으로 학생수 증가 예상 학교

■ 소규모학교 통·폐합 계획의 적정성

(교, %)

연도	소규모 학교수(A)	통·폐합 추진 계획 학교 수(B)	통·폐합 추진 제외 학교 수(C)	비율[B/ (A-C)]
'06년	5	0	5	0.0
'07년	9	0	9	0.0
'08년	10	0	10	0.0
'09년	11	0	11	0.0
'10년	19	0	19	0.0

■ 소규모학교 통·폐합 실적

(교, %)

연도	통·폐합 추진 계획 학교 수(A)	통·폐합 추진 실적	
		학교수(B)	비율(B/ A)
'06년	0	0	0.0
'07년	0	1	
'08년	0	0	0.0
'09년	0	2	
'10년	0	0	0.0

■ 통합운영학교 현황

● 총괄

(교, 학급, 명, %)

구분	통합운영 학교수(A)	학급		학생		교원	
		학급수 (B)	평균 (B/ A)	학생수 (C)	평균 (C/ A)	교원수 (D)	평균 (D/ A)
초-중	0						
중-고	0						
초-중-고	0						
계	0						

● 세부내역

(학급, 명)

구분	학교명	전환 연도	학급수				학생수				교원수			
			초	중	고	계	초	중	고	계	초	중	고	계
초-중	-													
중-고	-													
초중고	-													

□ 검증자료

● '10년 소규모학교(읍면지역 60명이하, 동지역 200명이하) 적정규모화 계획 상세 내역 (명)

구분	학교명	본/분교	공/사립	학생수	교원수	통폐합 대상 여부 (대상인 경우 통폐합시기 적시)	통폐합 제외 사유
읍면 지역	-	-	-	-	-	-	-
동 지역	광주동초 중효분교	분교	공립	19	5	○ (‘11년 이후 추진)	
	광주지산초	분교	공립	60	19	○ (‘11년 이후 추진)	
	동곡초	분교	공립	86	11	×	도시외곽지역
	본량초	분교	공립	56	12	○ (‘11년 이후 추진)	
	광주중앙초	분교	공립	146	9	×	재개발에 따른 학생수 증가 예상
	광주동초	분교	공립	90	17	×	도시외곽지역
	광주지산초 북분교	분교	공립	79	7	×	도시외곽지역
	광주극락초	분교	공립	193	12	×	재개발지역으로 이전
	송학초	분교	공립	79	11	×	도시외곽지역
	대촌중앙초	분교	공립	116	12	×	도시외곽지역
	무학초	분교	공립	87	12	×	도시외곽지역
	삼도초	분교	공립	59	12	○	동곡초와 조정
	임곡초	분교	공립	84	12	×	도시외곽지역
	평동초	분교	공립	77	12	×	도시외곽지역
	광주체육중	분교	공립	193	18	×	특성화중학교
	산정중	분교	공립	191	15	×	'10년 신설학교(1학년)
	평동중	분교	공립	43	8	○	평동초와 통합운영 계획
	임곡중	분교	사립	45	9	○	광일고와 통합운영 계획
	대촌중	분교	공립	152	15	×	도시외곽지역
	동명고	분교	사립	181	23	×	특성화고
광주과학고	분교	공립	185	39	×	특수목적고	

교육행정지원과 안선덕 (☎ 380-4133)

지표성격 및 설정 이유

- 도심공동화로 인한 소규모 학교와 학교 신설요인이 동시에 발생하는 지역에 통학구역 조정, 학교의 이전 재배치를 통하여 적정 규모의 학교운영을 유도할 필요성이 있음
- 농산어촌 소규모 학교의 교육과정 운영 정상화, 학생의 학습권 보장, 학교의 교육력 제고 등을 위하여 학교 이전 및 재배치를 유도할 필요가 있음
- 학교이전 재배치를 통한 학교신설 요인 억제로 지방교육재정을 효율화할 필요가 있음

■ 학교 이전 재배치 실적 : '08~'09년 실적 없음

■ 시·도교육청 관내 학교의 적정 배치를 위한 계획

● '10년 학교이전 재배치 실적

학교명	설립년도	이전필요성	기존 및 이전 학교현황		
	이전년도		구분	기존 학교현황	이전 학교현황
광주 여자 고등학교	1951.9.25	<ul style="list-style-type: none"> ▪고등학교 단일학교군 ▪서구지역 여학생수용 시설 부족 ⇒ 매년 1,000여명 이상이 동남구 지역의 고등학교로 원거리 통학 ▪서구지역 여고설립 절실 ▪지역별 균형배치 및 학생 통학 편의 제공 ⇒ 광주여고 이전 	위 치	동구 장동 99	서구 화정동 (구 국군광주병원 부지내)
			부 지 적	16,413㎡	13,960㎡
	건 축 연면적		11,340㎡	10,832㎡	
	규 모		31학급	33학급 (특수 2학급별도)	
	이전 투자비		21,532백만원		
	이전 경비 및 통학버스 지원		211백만원		
광주 과학 고등학교	1983.11.21	<ul style="list-style-type: none"> ▪학교시설 노후화로 교육여건 개선 절실 ▪현재 건물부지가 협소⇒과학 영재중심의 수업진행에 부적합 ▪첨단 교육시설을 활용한 연계 수업이 가능한 광주첨단 지역의 과학기술원 및 첨단 과학연구원 옆 교육연구시설로 이전 	위 치	남구 주월1동 421	북구 오룡동 1-3
			부 지 적	14,526㎡	33,200㎡
	건 축 연면적		9,828㎡	9,828㎡	
	규 모		10학급	12학급	
	이전 투자비		24,365백만원		
	이전 경비 지원		86백만원		

● '11년이후 공립 학교이전 재배치 계획 : 초 2, 중 1, 고 1

- 극락초, 효광초, 치평중은 광천동주택재개발정비사업의 개발진척상황을 고려 공동주택 입주시기('14년 이후)에 따라 이전시기 결정 추진
- 고등학교는 예산확보 등 제반여건을 고려 '13년 이후

학교 급별	학교명	위치	학교용지 면적(m ²)	학생 수	학급 수	이전(부지) 지역	비고
초 (2교)	광주극락초등학교	서구 유촌동 25-1	20,774.0	193	9(1)	광천동주택재개발정비사업구역내 초등학교 1부지	병설유치 포함
	효광초등학교	서구 광천동 650-290	19,956.0	476	26(1)	광천동주택재개발정비사업구역내 초등학교 2부지	병설유치 포함
중 (1교)	치평중학교	서구 쌍촌동 472	12,896.0	925	25	광천동주택재개발정비사업구역내 중학교 부지	
고 (2교중 1교)	광주제일고등학교	북구 누문동 144	43,051.2	972	27(2)	서구 또는 광산구	
	광주고등학교	동구 계림동 239-1	42,329.0	1019	28(2)		
계	초 1, 중 1, 고 1						

● '11년이후 사립 학교이전 재배치 계획 : 중 2, 고 2

- 이전시기 : 예산확보 등 제반여건을 고려 '13년 이후
- 이전지역 : 학교신설수요가 필요한 서구 및 광산구 지역

연번	학교법인	학교명	주소	학생수	학급수	비고
1	호남기독학 원 (2교)	광주수피아여중	남구 양림동 256	853	23	
		광주수피아여고		1,390	36	
2	풍산학원 (2교)	문성중(남자)	남구 봉선2동 599-1	972	24	
		문성고(남자)		1,085	27	
계	2개법인	2교[중 2, 고 2]				

4. 재정관리



① 조직 및 인력관리의 적절성

② 경상경비 증감 비율

③ 시설비 편성 및 집행 현황

④ 단위사업별 인건비 편성액 및
교원 평균 금액

⑤ 교특회계 순세계잉여금 및 사고이월액

⑥ 학교회계 순세계잉여금

⑦ 예산 전용 비율

행정관리과 설수연 (☎ 380-4641)

지표성격 및 설정 이유

- 적정규모의 조직을 운영하여 효율적인 인력운영을 하고 있는가를 알아보기 위한 지표
- 행정기관의 통·폐합, 비상설기구의 폐지 등을 유도하여 예산의 낭비적 요인을 줄일 수 있도록 유도할 필요성이 있음
- 기능중심의 직제 개편을 통해 효율적인 업무 수행을 위한 노력을 유도할 필요성이 있음

■ 조직의 효율적 운영을 위한 실적

● 본청 조직개편 의견수렴

- 교육국 내 학사팀 신설 의견수렴(2009.04.30~05.04.)
- 부서명칭 변경에 대한 의견수렴(행정관리과-2403, 2009.05.09.)
- 전산직 인력 재배치와 분장사무 조정 업무협의(4회)

● 본청 일부 조직개편 실시

- (광주광역시교육청 행정기구 설치 조례 시행규칙 개정 2009.08.26, 교육규칙 제419호)
- 시기 : 2009.09.01.
- 2국 1담당관 10과 45팀 ⇒ 2국 1담당관 10과 48팀(3팀 신설)
- 학부모의 자녀 교육 증진 정책 추진을 위하여 교육정책과에 학부모정책담당 신설
- 전문직 행정업무 지원체재 개선을 위하여 장학진흥과에 학사팀 신설
- 에듀과인 및 교육행정지원 정보화 사업 통합 관리를 위하여 행정관리과에 행정정보담당 신설

● 본청 분장사무 재정비에 따른 자치법규 개정

- (광주광역시교육청 행정기구 설치 조례 시행규칙 개정 2009.12.22, 교육규칙 제 424호)
- 시기 : 2009.12.22.
- 교육행정 변화에 따른 사무의 능률적인 처리와 책임소재의 명확성을 기하고자 정비

● 지역교육청 기능 개편 시범 공모 설명회 추진

- 내용 : 교육수요자 중심의 지역교육청 기능개편에 대한 모니터링 추진

대 상	시 기
동·서부지역교육청	2009.08.25 ~ 08.26
중·고 4교	2009.09.07~09.15

명예퇴직자 현황

(명, 천원, %)

회계 연도	구분	명예퇴직 공무원			재원별 명예퇴직수당 지급 현황			명퇴수당 자체부담 비율(D/ E)
		신청 자수(A)	퇴직 자수(B)	비율 (B/ A)	국고부담(C)	자체부담(D)	계(E=C+D)	
'09년	교원	79	79	100.0	2,754,218	0	2,754,218	0.0
	행정직	7	7	100.0	0	297,194	297,194	100.0
	소계	86	86	100.0	2,754,218	297,194	3,051,412	9.7
'08년	교원	340	314	92.4	12,511,060	0	12,511,060	0.0
	행정직	11	11	100.0	0	325,819	325,819	100.0
	소계	351	325	92.6	0	0	0	0.0
증감	교원	△261	△235	90.0	△9,756,842	0	△9,756,842	0.0
	행정직	4	4	100.0	0	28,625	28,625	100.0
	소계	△257	△231	89.9	△9,756,842	28,625	△9,728,217	△0.3

지표 4-2

경상경비 증감 비율

교육행정지원과 안형관 (☎ 380-4141)

지표성격 및 설정 이유

- 재정지출의 건전운영 수준을 판단하고 경상경비의 절감을 유도할 필요가 있음
- 재정지출구조를 판단할 수 있는 지표로 비율이 높을수록 재정 건전성이 낮은 것으로 분석

■ 경상경비 비율

(백만원, %)

회계 연도	세출 결산액(A)	경상경비 결산액(B)	비율 (B/ A)	증감(비율) 사유
'09년	1,284,643	8,608	0.7	
'08년	1,178,270	7,831	0.7	
비율 증감('09년-'08년)				

■ 업무추진비 비율

(백만원, %)

회계 연도	세출 결산액(A)	업무추진비 한도액(B)	업무추진비 결산액(C)			비율			증감(비율) 사유
			기관(C1)	사업(C2)	계(C3)	C3/ A	C1/ B	C3/ B	
'09년	1,284,643	1,717	238	1,152	1,390	0.1	13.9	80.9	
'08년	1,178,270	1,604	218	771	989	0.1	13.6	61.7	
비율 증감('09년-'08년)						0.0	0.3	19.3	

지표 4-3

시설비 편성 및 집행 현황

교육행정지원과 안형관 (☎ 380-4141)

지표성격 및 설정 이유

- 세출 결산액 대비 시설비 비율, 전년도 대비 증감률을 비교하여 지방교육재정 중 큰 부분을 차지하는 시설비에 대해 검토하는 지표
- 시·도별 차이 등의 사유로 세출 결산액 중 시설비가 차지하는 비중을 일률적으로 비교하기 어려운 측면이 있음
- 지방교육재정 보통교부금의 학교시설비 및 교육환경개선 측정항목 금액과 실제 집행액과의 차이를 검토하는 지표

■ 시설비 비율

(백만원, %)

회계 연도	세출 결산액 (A)	시설비 결산액						비율 (B/ A)
		학생 수용시설	학교 일반시설	교육환경 개선시설	교육행정 기관시설	기타 시설비	계(B)	
'09년	1,284,643	35,745	30,509	127,027	6,244	11,530	211,055	16.4
'08년	1,178,270	13,503	25,176	19,390	4,908	2,202	65,179	5.5
증감	106,373	22,242	5,332	107,637	1,336	9,329	145,876	137.1

■ 학교시설비 교부액 대비 예산편성액 비율

(백만원, %)

회계 연도	보통교부금 교부액		최종 예산액		비율	
	교육환경 개선비(A)	학교신설 ·증설비(B)	교육환경 개선시설(C)	학생수용 시설(D)	C/ A	D/ B
'09년	14,109	53,254	140,695	52,108	997.2	97.8
'08년	7,596	61,792	23,368	109,468	307.6	177.2
증감	6,514	△8,538	117,327	△57,359	1,801.2	671.8

지표 4-4

단위사업별 인건비 편성액 및 교원 1인당 평균 금액

교육행정지원과 김형렬 (☎ 380-4144)

지표성격 및 설정 이유

- 세출 예산편성액 대비 결산액에 대한 인건비를 비교하여 지방교육재정 중 가장 큰 부분을 차지하는 인건비에 대한 편성의 적정성을 알아보는 지표
- 세출예산 사업별 예산구조 및 설정에 있어 성질별 인건비 항목에 대한 정확도를 알아보는 지표
- 시도별 차이 등의 사유로 세출 결산액 중 인건비가 차지하는 비중을 일률적으로 비교하기 어려운 측면이 있으나, 예산편성액 대비 결산액에 대한 급격한 증감은 바람직하지 않음
- 단위사업 중 정규직인건비를 제외한 단위사업에 정규직 교직원인건비를 계상하는 경우 과목체계상 인건비 편성이 바람직하지 않음

공립 교직원 인건비 예산액 대비 결산액 비율

(백만원, %)

회계연도	단위사업	최종 예산액(A)							
		교원				행정직			
		110-01	250-01	320-03	계	110-01	250-01	320-03	계
'09년	정규직인건비	423,818	2,205	64,046	490,069	62,179	2,505	9,482	74,166
	계	423,818	2,205	64,046	490,069	62,179	2,505	9,482	74,166
'08년	정규직인건비	440,132	2,107	70,219	512,458	68,164	2,651	9,897	80,712
	계	440,132	2,107	70,219	512,458	68,164	2,651	9,897	80,712

회계연도	단위사업	결산액(B)							
		교원				행정직			
		110-01	250-01	320-03	계	110-01	250-01	320-03	계
'09년	정규직 인건비	414,992	2,154	63,365	480,511	60,802	2,532	9,155	72,489
	계	414,992	2,154	63,365	480,511	60,802	2,532	9,155	72,489
'08년	정규직 인건비	422,883	2,063	69,882	494,828	59,471	2,443	9,825	71,739
	계	422,883	2,063	69,882	494,828	59,471	2,443	9,825	71,739

회계연도	단위사업	비율(B/ A)							
		교원				행정직			
		110-01	250-01	320-03	계	110-01	250-01	320-03	계
'09년	정규직인건비	97.9	97.7	98.9	98.0	97.8	101.1	96.6	97.7
	계	97.9	97.7	98.9	98.0	97.8	101.1	96.6	97.7
'08년	정규직인건비	96.1	97.9	99.5	96.6	87.2	92.2	99.3	88.9
	계	96.1	97.9	99.5	96.6	87.2	92.2	99.3	88.9

공립 정규직 교직원 1인당 인건비

(백만원, %)

구 분		'09년(a)	'08년(b)	증감액(c=a-b)	증감률(c/ b)
인건비 결산액(A)	교 원	480,511	494,828	△14,317	△2.9
	행정직	72,489	71,739	750	1.0
인원수(B)	교 원	9,073	8,924	149	1.7
	행정직	1,594	1,572	22	1.4
1인당 인건비(A/B)	교 원	52.96	55.45	△2.49	△4.5
	행정직	45.48	45.64	△0.16	△0.3

지표 4-5

교육비특별회계 순세계잉여금 및 사고이월액

재정복지과 노진희 (☎ 380-4152)

지표성격 및 설정 이유

- 세입·세출예산의 편성과 집행간의 괴리를 확인하여 재정 관리의 계획성과 적정성을 파악하고 이를 통해 중·장기적 관점에서 계획적 재정운영을 제고할 필요성이 있음
- 비율이 낮을수록 단위사업을 종합적으로 검토·분석하여 적정한 예산을 편성하고, 편성된 예산을 적기에 집행이 가능하도록 노력한 것으로 분석됨

순세계잉여금 비율

(백만원, %)

회계연도	세입결산액 (A)	세출결산액 (B)	세계잉여금 (C=A-B)	이월액			
				명시이월	사고이월	계속비이월	계 (D)
'09년	1,509,031	1,284,644	224,387	25,614	68,147	0	93,761
'08년	1,379,890	1,178,271	201,619	51,178	16,958	0	38,136
증감	129,141	106,373	22,768	△25,564	51,189	0	55,625

회계연도	보조금 잔액(E)	지방채 상환액(F)	순세계잉여금	
			금액 (G=C-D-E-F)	비율 (G/ A)
'09년	0	0	130,626	8.7
'08년	0	15,657	117,826	8.5
증감	0	△15,657	12,800	0.2

발생 원인별 불용액 현황

(백만원, %)

회계연도	예산현액 (A)	불용액 (B)	불용액 발생원인별 현황					불용률 (B/ A)
			계획변경취소	정원 및 기준호봉미달운영	예산절감	지급사유미발생	집행 잔액	
'09년	1,449,132	120,727	2,980	0	107	73,090	44,551	8.3
'08년	1,347,787	101,380	12,235	0	263	44,265	44,616	7.5
증감	101,345	19,347	△9,255	0	△157	28,825	△65	19.1

단위사업별 사고이월 현황

(천원, %)

회계연도	예산현액(A)	단위사업	사고이월건수	사고이월사유	사고이월	
					금액(B)	비율(B/A)
'09년	1,449,132	유아교육진흥	1	·유아교육진흥원 유아체험영역(실내외)전시물 설계 및 제작설치사업 용역완료기간이 2010년 4월 30일임	1,111	4.7
		교원인사관리	1	·'보건교사 원격교육 콘텐츠' 개발에 완료기간이 2010년 3월 31일까지 연장됨.	12	
		학생수용시설	1	·유·초·중·고등·특수학교 신설 공사설계기간소요 및 시설공사 발주후 공사기간이 장기간 소요됨	39,827	
		학교일반시설	4	·마이스터고 기숙사리모델링공사 연장 ·고등학교시설증·개축(공립) 공사연장	8,559	
		교육환경개선시설	5	·장기간 공사로서 물품(공사)의 납품(준공) 검사 및 정산 미완료됨 - 평동초 화장실 보수 기계설비공사등 2건 공사 - 광주광역시Wee스쿨설립, 유아교육진흥원 신축공사 - 서산초교 급식실 및 강당증축 관급자재(냉난방기) 등	16,838	
		과학교육활성화지원	1	·생물학습자료지원센터운영 사업완료에 장기간이 소요됨	11	
		과학교육지원체제구축운영	1	·천체관측회 운영시 천체관측관련 외국산 기자재 납품완료에 장기간이 소요됨	1,170	
		교원역량강화	1	·한국교육학술정보원(KERIS)의 교육용콘텐츠 품질인증 심사집중으로 당초예정보다 품질인증이 지연되고 있어 최종 품질인증을 획득한 후 대금을 지급하기 위하여 사고이월함.	35	
		학교정보화인프라구축	2	·기구축된 보안관리시스템과 DB보안시스템 간 검사과정에서 연동이 되지않아 대금지급이 불가하여 이월함 ·최종산출물 무결성심사의 품질인증이 진행중에 있어 대금 지급이 불가하여 이월함	584	
계	17		68,147			
'08년	1,347,787	학생수용시설	2	·공사설계비 및 학교내사유지 매입비 회계연도 내 미지출 예정임 - 자연과학고, 광주여고 학교내사유지매입비 및 설계비 - 광주여고(이설공사시설비), 자연과학고(역사관실시설계비)	13,094	1.3
		학교일반시설	3	·학교일반 시설 공사 기한 연장됨. - 자연과학고,전산고	2,676	

				- 삼정초 급식실 및 다목적강당 증축 설계용역 - 전남여고	
		교육환경개선 시설	1	·서석초 화장실 증축공사 준공시기 미도래	183
		교육행정기관 시설	1	·자연과학고, 오치여고(도시계획시설결정외5 종용역비)	92
		학교정보화인 프라구축	1	·용역비(차세대 사이버가정학습 사업 납품 지연 및 완료기한 미도래)	775
		교과서무상지 원	1	·학생수 변동에 따라 교과서 정산을 2009.3 월중 실시	138
		계	9		16,958
증감	101,345		8		51,189

교육행정지원과 이상옥 (☎ 380-4143)

지표성격 및 설정 이유

- 세입·세출예산의 편성과 집행간의 괴리를 측정함으로써 재정 관리의 계획성과 적정성을 파악하고 이를 통해 중·장기적 재정 계획성을 제고할 필요성이 있음
- 비율이 낮을수록 단위사업에 대해 종합적으로 검토·분석하여 적절한 예산을 편성하고, 편성된 예산을 적기에 집행이 가능하도록 노력한 것으로 분석됨

순세계잉여금 비율

(천원, %)

회계연도	세입결산액 (A)	세출결산액 (B)	세계잉여금 (C=A-B)
'09년	777,389,909	756,697,176	20,692,733
'08년	681,856,126	665,776,093	16,080,033
증감	95,533,783	90,921,083	4,612,700

회계연도	이월액				보조금 잔액(E)	순세계잉여금	
	명시이월	사고이월	계속비이월	계 (D)		금액 (F=C-D-E)	비율 (F/ A)
'09년	4,625,021	3,172,207	0	7,797,228	1,024,854	11,870,651	1.5
'08년	2,881,310	2,989,424	0	5,870,734	767,896	9,441,403	1.4
증감	1,743,711	182,783	0	1,926,494	256,958	2,429,248	0.1

지표 4-7

예산 전용 비율

교육행정지원과 김형렬 (☎ 380-4144)

지표성격 및 설정 이유

- 예산편성 시 최대한 정확하게 편성하여 집행과정에서 발생할 수 있는 오류를 줄일 수 있도록 유도할 필요성이 있음
- 부적정한 예산과목의 설정으로 인한 과도한 전용 사례를 방지할 필요성이 있음

예산 전용 비율

(천원, %)

회계 연도	세출 결산액(A)	단위사업	전용		전용사유
			증액(B)	비율 (B/A)	
'09년	1,430,995,610	과학교육활성화지원	17,000	0.2	사업주체 변경(학교→교육청)
		교육과정개발운영	18,000		사업 공모 결과(사립→공립)
		교육연구및교수학습지원센터운영	25,000		사업변경(운영비→연구개발비)
		교육환경개선시설	49,000		사업주체 변경(교육청→학교)
		급식관리	25,620		사업학교 공모 결과(공립→사립)
		기본운영비	40,000		사립학교 지원수요 발생
		독서교육활성화	10,200		운영비 절감을 통한 사업 확대
		예결산관리	28,000		평가결과 대상자(학교) 변경
		외국어교육	175,500		원어민 주택수당 선호자 증가
		유아교육진흥	860		평가결과 대상 유치원 변경
		전문계고교육	50,000		사립 컨설팅 희망학교 증가
		정규직인건비	70,000		승진 등으로 인한 직무수행경비 부족분 발생
		체육교육내실화	278,500		사업주체 변경(교육청→학교)
		특별교육재정수요	737,300		공립학교 지원수요 발생
		특별활동지원	104,600		수요조사 결과(사립→공립)
		학교정보화인프라구축	14,500		사립학교 추가지원(공립→사립)
		학교평가관리	8,500		학교평가 결과(공립→사립)
		학력격차해소	48,000		교과부 과정신설에 따른 여비 및 NGO와의 공동추진 필요
		학비지원	935,854		공립저소득층 유아학비 지원 부족분 보충
		학생생활지도	14,225		행사주체 변경(공립→사립)
ICT활용교육	2,200	우수학교 지원(공립→사립)			
계	2,652,859				
'08년	1,178,270,697	각종체육대회출전지원	615,494	0.4	사업주체 변경(교육청→학교)
		교육과정개발운영	50,000		사업 공모결과(사립→공립)

		기본운영비	154,000		사립 지원 수요 발생
		연구시범학교운영	28,550		연구학교 지원
		외국어교육	947,622		교과부 책정단가 변경
		정규직인건비	165,000		사망조위금 부족분(일반직→교원)
		체육교육내실화	280,000		사업 공모결과(공립→사립)
		특별교육재정수요지원	2,370,000		사립 지원 수요 발생
		특별활동지원	200,061		사업 공모결과(공립→사립)
		특수교육진흥	5,000		우수학교 포상금(공립→사립)
		학교정보화인프라구축	174,500		사업 우선순위 변경(사립→공립)
		학비지원	24,000		사업 부족분 보충(사립→공립)
		학생생활지도	20,000		사업 공모결과(공립→사립)
		학생선발배정	24,000		사업 부족분 보충(사립→공립)
		ICT활용교육	2,000		초등학교 사업 확대(사립→공립)
		계	5,060,227		
증감	252,724,913		△2,407,368		

5. 학교회계 관리



① 학생 1인당 학교회계전출금 현황

② 단위학교회계 교수학습비 편성 현황

③ 학교회계전출금 중 학교운영비 비율

④ 사립학교 재정결합보조금 운영의 적정성

⑤ 사립학교 법정전입금 관리의 적정성

교육행정지원과 이상옥 (☎ 380-4143)

지표성격 및 설정 이유

- 학교장의 책임있는 학교 운영을 뒷받침 할 수 있도록 하기 위하여 단위학교 재정 운영의 자율성을 확대하고자 하는 노력을 유도할 필요성이 있음
- 학생 1인당 학교회계전출금 증감 비율이 높을수록 많은 노력을 한 것으로 분석됨

■ 학생 1인당 학교회계전출금

(천원, 명 %)

학교급 별	'09년			'08년			증감률 (C-F/ F)
	학교회계 전출금(A)	학생수 (B)	1인당 금액 (C=A/ B)	학교회계 전출금(D)	학생수 (E)	1인당 금액 (F=D/ E)	
초	98,076,810	120,905	811.189	76,608,698	127,662	600.090	35.2
중	36,679,383	47,328	775.004	31,201,657	47,322	659.348	17.5
고	36,582,002	19,264	1,898.983	19,124,455	17,969	1,064.303	78.4
특	2,628,301	570	4,611.054	2,317,383	561	4,130.807	11.6
계	173,966,496	188,067	8,096.230	129,252,193	193,514	6,454.548	25.4

교육행정지원과 이상옥 (☎ 380-4143)

지표성격 및 설정 이유

- 학교장의 책임 있는 학교 운영을 뒷받침 할 수 있도록 하기 위하여 단위학교 재정 운영의 자율성을 확대하고자 하는 노력을 유도할 필요성이 있음
- 학교운영비 중 교육과정운영을 위한 교수학습활동비 비율이 높을수록 많은 노력을 한 것으로 분석됨

단위학교회계 교수학습비 비율

(천원, %)

회계 연도	학교 급별	학교운영비						비율 (A/ B)
		학생 복리비	교수학습 활동비(A)	공통운영비	시설비	업무 추진비	계 (B)	
'09년	초	11,520,990	39,370,641	21,236,371	8,393,106	1,621,891	82,142,999	47.9
	중	7,038,469	14,416,453	10,334,364	4,571,412	613,809	36,974,507	39.0
	고	4,722,629	18,906,049	11,254,698	2,792,771	268,020	37,944,167	49.8
	계	23,282,088	72,693,143	42,825,433	15,757,289	2,503,720	157,061,673	46.3
'08년	초	7,416,976	29,352,205	20,240,058	7,987,176	1,562,923	66,559,338	44.1
	중	4,980,492	13,924,269	9,267,062	4,040,295	615,344	32,827,462	42.4
	고	3,404,679	9,316,816	6,645,141	1,729,642	254,000	21,350,278	43.6
	계	15,802,147	52,593,290	36,152,261	13,757,113	2,432,267	120,737,078	43.6
증감	초	4,104,014	10,018,436	996,313	405,930	58,968	15,583,661	64.3
	중	2,057,977	492,184	1,067,302	531,117	△1,535	4,147,045	11.9
	고	1,317,950	9,589,233	4,609,557	1,063,129	14,020	16,593,889	57.8
	계	7,479,941	20,099,853	6,673,172	2,000,176	71,453	36,324,595	55.3

교육행정지원과 이상욱 (☎ 380-4143)

지표성격 및 설정 이유

- 학교장의 책임 있는 학교 운영을 뒷받침 할 수 있도록 하기 위하여 단위학교 재정 운영의 자율성을 확대하고자 하는 노력을 유도할 필요성이 있음
- 학교회계전출금 중 학교운영비 비율이 높을수록 많은 노력을 한 것으로 분석됨
- 단위사업 중 학교운영비지원의 학교운영비 비율이 높을수록 순수 학교교육비 비율이 높은 것으로 분석됨

학교회계전출금 및 학교운영비 비율

(백만원, %)

회계 연도	세출결산 총액(A)	고정비용 결산액(B)	가용재원(C=A-B)	학교회계전출금			학교회계 전출금 비율(F/C)	학교회계 전출금 중 학교운영비 비율(D/F)
				학 교 운영비(D)	목적 사업비 등(E)	계(F)		
'09년	1,509,032	815,155	693,877	66,710	97,560	164,270	246.2	40.6
'08년	1,379,890	908,695	471,196	65,179	57,469	122,648	188.2	53.1
증감	129,141	△93,539	222,681	1,531	40,091	41,622	2,718.7	3.7

학교운영비 산정의 적정성

(천원, %)

회계 연도	단위사업별 학교운영비 결산액			비율(A/C)
	학교운영비지원(A)	기타 단위사업(B)	계(C=A+B)	
'09년	65,885,050	824,950	66,710,000	98.8
'08년	65,112,431	66,600	65,179,031	99.9
증감	772,619	758,350	1,530,969	△1.1

지표 5-4

사립학교 재정결함보조금 운영의 적정성

교육행정지원과 박선미 (☎ 380-4139)

지표성격 및 설정 이유

- 사립학교 재정건전화를 위해 효율적 재정운영 및 관리의 적정화를 지속적으로 유도할 필요성이 있음
- 사립학교 재정결함보조금 예산액 대비 결산액 비율 및 증감 비율이 낮을수록 예산 운영의 계획성을 높이기 위해 많은 노력을 한 것으로 분석됨

사립학교 재정결함지원금 지원 현황

(천원, %)

학 교 급 별	'09년			'08년			증감 비율 (C/ F)
	재정결함 보조금 예산액(A)	재정결함 보조금 결산액(B)	비율 (C=A/ B)	재정결함 보조금 예산액(D)	재정결함 보조금 결산액(E)	비율 (F=D/ E)	
초	인건비	-	-	-	-	-	-
	운영비	-	-	-	-	-	-
중	인건비	58,503,652	58,036,202	99.2	59,060,048	58,454,892	99.0
	운영비	4,797,620	4,753,491	99.1	4,708,246	4,613,499	98.0
고	인건비	116,399,010	114,825,809	98.6	122,611,211	120,851,253	98.6
	운영비	1,399,160	1,395,377	99.7	1,276,726	1,243,087	97.4
계	인건비	174,902,662	172,862,011	98.8	181,671,259	179,306,145	98.7
	운영비	6,196,780	6,148,868	99.2	5,984,972	5,856,586	97.9

교육행정지원과 박선미 (☎ 380-4139)

지표성격 및 설정 이유

- 사립학교의 재정건전화를 위한 제도개선을 지속적으로 유도할 필요성이 있음
- 사립학교 법정부담금 부담 비율 등이 높을수록 사립학교가 많은 노력을 한 것으로 분석됨

■ 사립학교 법정부담금 부담 현황

(천원, %)

학 교 급 별	'09년			'08년			증감비율 [(B/ A)/ (D/ C)]
	법정 부담금(A)	법정전입금 결산액(B)	비율 (B/ A)	법정 부담금(C)	법정전입금 결산액(D)	비율 (D/ C)	
초	-	-	-	-	-	-	-
중	2,784,622	519,218	18.6	2,719,360	461,108	17.0	109.4
고	7,875,076	2,011,655	25.5	7,458,158	1,491,140	20.0	127.5
계	10,659,698	2,530,873	23.7	10,180,270	1,952,248	19.2	123.4

6. 재정 투명성



① 지방교육재정 운영 분석, 평가 및
환류 체계

② 대국민 재정 정보 제공

교육행정지원과 안형관 (☎ 380-4141)

지표성격 및 설정 이유

- 시·도 교육비특별회계는 한정된 재원으로 예산을 편성·운영하기 때문에 기 집행한 사업성 경비에 대한 평가·분석을 통해 예산을 효율적으로 사용할 수 있도록 유도할 필요가 있음
- 절감된 재원은 효율성, 미래 가치 등을 고려하여 적절하게 편성하였는지를 검토할 필요가 있음

■ 예산사업에 대한 분석, 평가 체계 및 운영 실적

교육비특별회계 '08~'09년 본예산 분석 보고[교육행정지원과-8389('09.08.24)]

2010년 본예산편성 이전 자체 분석 실시

- 분석기간 : 2009. 07 ~ 08.
- 총량적 분석
 - ▷ 총예산 규모
 - ▷ 세입예산 : 세입 내역별 연도별, 타·시도 비교 분석
 - ▷ 세출예산 : 경직성경비(인건비, 운영비, 시설비), 성질별 내용, 물건비, 학교회계전출금, 사학 지원비 분석
- 유형별 분석
 - ▷ 단위사업별 분석 : 단위사업별로 타·시도 평균 과다·과소편성사업 비교
 - ▷ 기관별, 성질별, 세부사업별 집행실적 분석
 - ▷ 유사중복사업, 각종 예산편성 단가 상이 분석

■ 평가 및 분석 결과의 활용 실적

2010년 본예산편성 이전 자체 분석에 따른 조치결과

- 학교교육비(표준운영비) 확대에 역점
 - ▷ 2000년 표준교육비 산출연구비 → 2005년 표준교육비 산출연구비 적용
 - ▷ 교당단가를 급간 → 1학급단위로 적용
 - ▷ 전기요금, 초등학생 학습준비물, 학내망 유지보수비 포함 지원
 - ▷ 교부액 증가(2009년 577억원 → '10년 642억원)
- 소모성경비 절감 편성
 - ▷ 2008년 결산결과 불용율 높은 4개 통계비목(특근매식비, 임차료, 교육운영비, 국외여비) 절감 편성(2009년 80억원 → 2010년 70억원)

교육행정지원과 김미미 (☎ 380-4145)

재정복지과 최광식 (☎ 380-4164)

지표성격 및 설정 이유

- 시·도교육청은 주민들이 보다 다양하고 유용한 교육재정 관련 정보를 보다 쉽게 접근할 수 있도록 유도할 필요성이 있음
- 시·도 교육비특별회계의 교육재정 운영의 투명성을 판단하는 지표로 지표 값이 높을수록 교육재정 운영의 투명성 및 재정공시에 대한 대국민에 대한 접근가능성이 높은 것으로 판단됨

지방교육재정 정보공시 내용의 적정성

지방교육재정 정보공개 내용	공시		공시 실적 (B)	공시방법				공시 비율 (B/A)
	건수(A)	시기		홈페이지	소식지	책자	기타	
세입세출예산 현황	2	예산 확정후	2	○				100.0
세입세출결산 현황	2	예산 확정후	2	○				100.0
지방교육재정 분석 및 진단결과	1	분석완료후	1	○				100.0
업무추진비 집행현황	2	분기별	2	○				100.0
1천만원 이상 수의계약 실적	35	월별	35	○				100.0
공유재산의 증감 및 현재액	2	예산 확정후		○				100.0
합 계								100.0

주민이 쉽고, 편하게 재정정보에 접근할 수 있도록 조치한 결과

● 광주교육재정창고 홈페이지 구축

- 구축일시 : 2010. 1. 1

- 연결경로 : 광주광역시교육청>정보마당>광주교육재정창고

- 필요성

·광주교육재정에 관심 있는 모든 시민 및 교육가족들이 한 눈에 파악할 수 있는 홈페이지 구축

·중기교육재정계획 수립부터 재정분석에 이르는 교육재정 운용의 전반적인 과정을 체계적으로 정리·제공함으로써 재정운영의 효율화 및 투명화 기여

- 메뉴 구성

·교육재정알림방 : 예산개요, 중기지방교육재정계획, 투융자 심사, 예결산현황, 예산실명제, 교육재정효율화, 재정평가

- 교육가족참여방 : 예산편성지원요구, 예산절감제안, 교육재정설문조사
- 자료방 : 예산관련법령, 각종지침, 업무자료실, 주요질의사항
- 학교회계 : 학교회계업무메뉴얼, 학교회계자료방, 에듀과인자료방, 묻고답하기

예산 편성 및 집행 과정의 민주적 운영 노력

'09년 『참여해요! 예산편성 시민의 손으로..』 설문조사 실시

- 기간 : '09. 8.24 ~ 9.25(1개월)
- 방법 : 시 교육청 인터넷 홈페이지를 통한 의견수렴
- 조사내용 : 예산투입우선분야, 재정건전화를 위한 방법, 외부재원 및 예산 절감방안 등
- 조사결과 조치사항
 - 설문 참여자수 : 84명(학부모 15명, 교직원 40명, 학생 13명, 시민 16명)
 - 현재 광주재정의 관심도 ? : 잘모른다 52%, 알고 있다 32%

조치사항 : 광주교육 재정창고 홈페이지 구축

- 예산 편성시 교육청의 가장 시급한 사업은 저소득층에 대한 지원 강화 요구

조치사항 : 저소득층 자녀 학비 및 급식비 지원확대, 초등학생 무상급식 실시

- 학비지원 27.8% 증가 ['09년 248억 → '10년 317억]
- 저소득층 급식지원 4.6% 증가 ['09년 145억 → '10년 152억]
- '10년 무상급식실현(초등학교 1,2,6학년, 소규모학교)[168억]

7. 분야별 투자현황



① 학생 1인당 교육비

② 교육 분야별 투자액 및 비율

②-1.유아교육 투자액 및 비율

②-2.특수교육 투자액 및 비율

②-3.교육복지 투자액 및 비율

②-4.방과후학교 투자액 및 비율

지표 7-1

학생 1인당 교육비

교육행정지원과 안형관 (☎ 380-4141)

지표성격 및 설정 이유

- 학생 1인당 교육비특별회계 및 학교회계에서 지원되는 규모를 학교급별로 알아보기 위한 지표
- 시·도교육청별로 학교급별 학생 1인당 교육비를 확인하여 시·도간 균형적 발전을 위한 참고자료로 활용

■ 학생 1인당 교육비

(명, 백만원, %)

회계연도	학교급별	학생수 (A)	교육비특별회계				
			인건비 (B)	시설비 (C)	전출금 (D)	기타 (E)	소계 (F=B+C+D+E)
'09년	유	17,193	8,740	2,542	2,948	17,401	31,631
	초	120,905	328,797	84,877	74,818	60,605	549,097
	중	70,117	143,680	26,092	102,724	41,894	314,391
	고	67,089	91,570	52,463	161,177	62,230	367,441
	특수	917	6,610	856	12,123	731	20,321
	기타	354	179	34	1,482	69	1,764
	계	276,575	579,576	166,864	355,272	182,930	1,284,645
'08년	유	17,091	8,093	2,760	7,441	△1,380	16,914
	초	127,662	328,524	38,793	93,340	62,389	523,046
	중	70,677	145,902	10,901	119,842	27,666	304,311
	고	64,375	103,032	10,390	200,094	2,064	315,580
	특수	912	6,626	334	12,536	153	19,649
	기타	306	223	2,917	1,319	553	5,013
	계	263,932	592,400	66,095	434,572	91,445	1,184,513

회계 연도	학교 급별	학교회계		교육비 총액		학생 1인당 교육비	
		세출 결산액(G)	수익자부담 세입 결산액(H)	수익자부담 포함 (I=F+G-D)	수익자부담 제외 (J=F+G-D-H)	수익자부담 포함 (I/A)	수익자부담 제외 (J/A)
'09년	유	41,344	38,864	70,027	31,163	4.073	1.813
	초	184,491	83,438	658,770	575,332	5.449	4.759
	중	182,329	56,004	393,996	337,992	5.619	4.820
	고	381,416	156,839	587,680	430,841	8.760	6.422
	특수	13,347	196	21,545	21,349	23.495	23.281
	기타			282	282	0.797	0.797
	계	802,927	335,341	1,732,300	1,396,959	6.263	5.051
'08년	유	37,412	35,167	46,885	11,718	2.743	0.686
	초	163,653	82,680	593,359	510,679	4.648	4.000
	중	161,749	55,051	346,218	291,167	4.899	4.120
	고	327,239	166,835	442,725	275,890	6.877	4.286
	특수	13,042	195	20,155	19,960	22.100	21.886
	기타			3,694	3,694	12.072	12.072
	계	703,095	339,928	1,453,036	1,113,108	5.505	4.217

교육행정지원과 안형관 (☎ 380-4141)

지표성격 및 설정 이유

- 교육 분야별 주요사업의 투자액과 비율을 측정하는 기본적인 지표
- 교육 분야별 세출 결산액이 차지하는 비율을 분석하여 시·도교육청이 교육의 가장 기본적인 분야에 적정한 투자를 하고 있는지를 판단하는 지표
- 사업별 투자액과 비율로 단순 비교할 수는 없으나, 시·도교육청이 재정운영의 효율성, 공정성 측면을 고려하여 어느 분야에 집중 투자를 하고 있는지를 판단하여야 함. 학생 1인당 교육비특별회계 및 학교회계에서 지원되는 규모를 학교급별로 알아보기 위한 지표
- 시·도교육청별로 학교급별 학생 1인당 교육비를 확인하여 시·도간 균형적 발전을 위한 참고자료로 활용

주요사업별 투자 현황

(천원, %)

사업별	'09년(A)		'08년(B)		증감	
	결산액	구성비	결산액	구성비	금액	비율
합계	1,284,643,985	100.0	1,178,270,697	100.0	106,373,289	100.0
유아교육지원	4,748,272	0.4	2,893,929	0.2	1,854,343	1.7
특수교육지원	4,587,522	0.4	3,183,483	0.3	1,404,039	1.3
외국어교육지원	5,178,747	0.4	13,177,775	1.1	△7,999,027	△7.5
과학교육지원	5,106,789	0.4	683,228	0.1	4,423,561	4.2
전문계고지원	12,830,206	1.0	4,287,655	0.4	8,542,551	8.0
정보화지원	3,522,453	0.3	3,455,622	0.3	66,831	0.1
체육교육지원	6,087,615	0.5	3,406,960	0.3	2,680,655	2.5
교육격차해소	30,272,578	2.4	25,587,963	2.2	4,684,615	4.4
급식관리	17,475,107	1.4	3,399,304	0.3	14,075,803	13.2
보건관리	3,466,987	0.3	626,553	0.1	2,840,434	2.7
평생교육지원	1,279,799	0.1	1,062,653	0.1	217,146	0.2
직업교육지원	187,659	0.0	48,825	0.0	138,834	0.1
기타사업	1,189,900,252	92.6	1,116,456,749	94.8	73,443,503	69.0

지표 7-2-1 유아교육 투자액 및 비율

장학진흥과 김경례 (☎ 380-4322)

지표성격 및 설정 이유

- 유아교육에 대한 세출 결산액이 차지하는 비율을 확인하는 기본적인 지표
- 시·도교육청별 유치원수 및 원아수 차이로 인해 유아교육 투자액 총액은 차이가 많음에 따라, 원아 1인당 지원비율을 활용하여 현황을 파악

■ 유아교육 투자액 현황

(명, 천원, %)

회계연도	설립별	원아수 (A)	세출 결산액(B)	유아교육지원 결산액			
				인건비	전출금	시설비	유아학비지원
'09년	공립	3,697	1,284,643,985	11,830,103	1,522,020	3,622,371	924,747
	사립	13,496		0	1,440,066	0	16,599,494
	계	17,193		11,830,103	2,962,086	3,622,371	17,524,241
'08년	공립	3,483	1,178,270,697	11,369,464	1,068,144	3,385,413	539,203
	사립	13,608		0	808,463	0	12,417,808
	계	17,091		11,369,464	1,876,607	3,385,413	12,957,011
증감	공립	214	106,373,288	460,640	453,876	236,958	385,544
	사립	△112		0	631,603	0	4,181,686
	계	102		460,640	1,085,479	236,958	4,567,230

회계연도	설립별	유아교육지원 결산액			유아교육 비율(C/ B)	1인당지원액 (C/ A)
		유치원 인건비	교원 보조	기타		
'09년	공립	0	0	235,488	0.01	4,905.255
	사립	0	0	0	0.01	1,336.660
	계	0	0	235,488	0.03	2,104.013
'08년	공립	0	0	336,398	0.01	4,794.322
	사립	0	0	0	0.01	971.948
	계	0	0	336,398	0.03	1,750.915
증감	공립	0	0	△100,910		
	사립	0	0	0		
	계	0	0	△100,910		

지표 7-2-2 특수교육 투자액 및 비율

장학진학과 최미순 (☎ 380-4521)

지표성격 및 설정 이유

- 특수교육에 대한 세출 결산액이 차지하는 비율을 확인하는 기본적인 지표
- 시·도교육청별 특수학교수 및 학생수 차이로 인해 특수교육 투자액 총액은 차이가 많음에 따라, 특수교육 학생 1인당 지원액을 활용하여 현황을 파악

특수교육 투자액 현황

(천원, %)

회계연도	설립별	학생수(A)	세출결산액(B)	특수교육지원 결산액	
				인건비	전출금
'09년	공립	570	1,284,643,985	7,993,962	3,606,030
	사립	347		7,250,004	1,053,803
	계	917		15,243,966	4,659,833
'08년	공립	548	1,178,270,697	7,764,270	2,642,899
	사립	362		7,262,151	725,336
	계	910		15,026,421	3,368,235
증감	공립	22	106,373,288	229,693	963,131
	사립	△15		△12,147	328,467
	계	7		217,546	1,291,598

회계연도	특수교육지원 결산액			특수교육 비율(C/ B)	1인당 지원액 (C/ A)
	시설비	기타	계(C)		
'09년	958,133	227,587	19,961,263	0.02	35,029.760
	383,779	0	8,687,596	0.01	25,036.300
	1,341,912	227,587	28,648,859	0.02	31,241.940
'08년	366,635	122,779	12,203,155	0.01	22,268.531
	681,947	0	8,669,434	0.01	23,948.713
	1,048,582	122,779	20,872,589	0.02	22,936.911
증감	591,498	104,808	7,758,108		
	△298,168	0	18,162		
	293,330	104,808	7,776,270		

지표 7-2-3 교육복지 투자액 및 비율

평생교육체육과 조경아 (☎ 380-4395)

지표성격 및 설정 이유

- 교육복지에 대한 세출 결산액이 차지하는 비율을 확인하는 기본적인 지표
- 시·도교육청별 학교수 및 학생수 차이로 인해 교육복지 투자액 총액은 차이가 많음에 따라, 세출 결산액에서 교육복지 투자액이 차지하는 비율을 활용하여 현황을 파악

■ 교육복지 투자액 현황

(백만원, %)

회계 연도	세출 결산액(A)	교육복지 투자액 현황							교육복 지비율 (B/ A)
		학비 지원	학력격 차해소	급식 지원	정보화 지원	농어촌 교육여 건개선	교육복 지투자 지원	계(B)	
'09년	1,284,644	9,946	27,775	14,325	2,137		6,205	50,442	3.9
'08년	1,178,271	21,628	148	13,150	2,154		5,300	42,380	3.6
증감	106,373	△21,628	27,627	1,175	△17		905	8,062	7.6

■ 무상급식 투자액 현황

(명, 백만원)

회계 연도	저소득층				농산어촌		그 외 무상급식		합 계	
	기초생활 수급자		시설보호, 한부모 가정 등 기타		인원	금액	인원	금액	인원	금액
	인원	금액	인원	금액						
'09년	15,768	6,741	17,627	7,603	1,293	480			34,688	14,824
'08년	15,679	5,642	13,233	4,806					28,912	10,448
증감	89	1,099	4,394	2,797	1,293	480	0	0	5,776	4,376

지표 7-2-4 방과후학교 투자액 및 비율

교육정책과 김숙자 (☎ 380-4293)

지표성격 및 설정 이유

- 방과후학교에 대한 세출 결산액이 차지하는 비율을 확인하는 기본적인 지표
- 시·도교육청별로 학교수 및 학생수가 상이함에 따라 방과후학교 투자액 총액은 편차가 심함, 세출 결산액에서 방과후학교 투자액이 차지하는 비율을 활용하여 현황을 파악

방과후학교 지원 현황

(백만원, %)

회계연도	세출결산액 (A)	방과후학교 지원 현황			
		농산어촌지원	자유수강권 지원	초중등학교 내 보육지원	종일 돌봄 교실
'09년	1,284,643		5,318	2,135	226
'08년	1,178,270		4,257	1,003	0
증감	106,373		1,061	1,132	226

회계 연도	방과후학교 지원 현황			지원비율 (B/ A)
	대학생 멘토링	기타	계(B)	
'09년	358		8,037	0.6
'08년	262		5,522	0.5
증감	96		2,515	2.4

8. 교육투자 성과

① 학업성취도 평가결과

② 고객 만족도

③ 청렴도

④ 학교급별 사교육비 수준

⑤ 학생 체력 현황

⑥ 학업중단 학생 현황

⑦ 학교 안전사고 현황

지표 8-1 학업성취도 평가 결과

'09년 학년별, 과목별 학업성취도 수준

(%)

학년	국어			사회			수학			과학			영어		
	보통 이상	기초 학력	기초 미달	보통 이상	기초 학력	기초 미달	보통 이상	기초 학력	기초 미달	보통 이상	기초 학력	기초 미달	보통 이상	기초 학력	기초 미달
초6	80.2	17.7	2.1	69.7	29.0	1.4	88.6	10.3	1.0	88.6	10.1	1.3	85.5	12.6	1.9
중3	70.8	25.1	4.2	63.9	28.7	7.4	60.8	29.7	9.5	56.9	34.4	8.7	75.8	19.7	4.5
고1	93.9	5.2	0.9	46.7	49.6	3.7	74.1	23.0	2.9	68.4	27.5	4.0	77.2	21.4	1.4

'09년 지역교육청별 학년별, 과목별 학업성취도 수준

- 초등학교 6학년

(%)

지역 교육청	국어			사회			수학			과학			영어		
	보통 이상	기초 학력	기초 미달	보통 이상	기초 학력	기초 미달	보통 이상	기초 학력	기초 미달	보통 이상	기초 학력	기초 미달	보통 이상	기초 학력	기초 미달
동부	80.2	17.7	2.1	69.2	29.2	1.5	88.8	10.0	1.2	88.2	10.5	1.3	85.5	12.6	1.8
서부	80.2	17.6	2.2	69.9	28.8	1.3	88.5	10.5	1.0	88.8	9.9	1.3	85.4	12.6	2.0

- 중학교 3학년

(%)

지역 교육청	국어			사회			수학			과학			영어		
	보통 이상	기초 학력	기초 미달	보통 이상	기초 학력	기초 미달	보통 이상	기초 학력	기초 미달	보통 이상	기초 학력	기초 미달	보통 이상	기초 학력	기초 미달
동부	72.3	23.6	4.1	64.2	28.8	7.0	61.3	29.7	8.9	58.8	34.1	7.1	76.8	19.0	4.2
서부	69.8	26.0	4.2	63.6	28.7	7.7	60.4	29.7	9.8	55.7	34.6	9.7	75.2	20.1	4.7

지표 8-2 고객 만족도

고객 만족도

구 분	종합만족도	교직원리 만족도
'10년 만족도 지수	3.35	3.90
	[시(도)지역 평균 : 00]	[시(도)지역 평균 : 00]
'10년 만족도 평가	우수	보통

지표 8-3 청렴도

■ 청렴도

구 분		종합청렴도	외부청렴도	내부청렴도
'09년	청렴도 수준	보통	보통	보통
	청렴도 지수	보통	보통	보통
'08년 대비 개선도		매우 향상	매우 향상	비슷함

지표 8-4 '09년 학교급별 사교육비 수준

■ '09년 학교급별 사교육비 수준

(만원, %)

학생1인당 월평균 사교육비(만원,%)					사교육 참여율(%)				
계	초등학교	중학교	고등학교	일반고	계	초등학교	중학교	고등학교	일반고
20.9	23	22.8	15.1	18.5	75.9	91.8	75.3	47.6	55

지표 8-5 '09년 학생 체력 현황

■ '09년 학생 체력 현황

(명, %)

구분	4~5급 학생수		전체학생수		당해연도 비율 (E=A/ C)	전년대비 증감률 (E-(B/ D))/ (B/ D)
	'09년 (A)	'08년 (B)	'09년 (C)	'08년 (D)		
초	7,222	 	45,208	 	15.98	
중	791	822	1,800	1,800	43.94	-3.77
고	613	861	1,800	1,800	34.06	-28.80

지표 8-6 학업 중단 학생 현황

'09년 고등학생 중도탈락률

(명, %)

구분	총 학생수 (A)	학업중단 학생수 (품행, 부적응, 기타) (B)	중도 탈락률 (C=B/ A)
고등학교	67,089	640	0.953%

'09년 초·중학생 무단결석률

(일, 명, %)

구분	무단결석일수 (A)	전체 학생수 (B)	수업일수 (C)	총 수업일수 (D=B×C)	무단결석률 (A/ D)
초등학교	9,163	121,895	196.21	23,823,186.17	0.038462
중 학교	51,782	70,586	202.03	14,256,521.74	0.363216
계	60,945	192,481	199.12	38,079,707.91	0.160045

지표 8-7 '09년 학교 안전사고 현황

학교안전공제회 공제급여 지급건수

(건수, 명)

학교급별	공제급여 지급 총 건수 (A)	전체 학생수 (B)	학생 만명 당 건수 (A/ B×10,000)
초	558	121,590	45.89
중	593	70,471	84.15
고	444	67,089	66.18
계	1,593	259,150	61.55

학교안전공제회 공제급여 지급액

(천원, 건수)

학교급별	공제급여 지급 총액 (A)	지급건수 (B)	건당 지급액 (A/ B)
초	226,444	558	406
중	151,455	593	255
고	138,409	444	312
계	516,308	1,593	324