

교원업무경감 종합 계획

2011. 3. 4.



광주광역시교육청

차 례

○ 추진 배경	1
○ 추진 경과	2
○ 추진 목표 및 체계	3
I. 학교 일하는 방법 개선	4
II. 교육청 지원체계 구축	11
III. 실효성 확보방안	18
○ 향후계획	24
○ 행정사항	25
※ 부록	26

추진배경

- 직선초대 장휘국 교육감 공약사항 이행
- 교사가 수업에 전념할 수 있는 환경 조성 절실
- 정부와 교육청의 교사 업무경감 노력에 대한 교사들의 체감도 미흡
- 다양한 신규 교육정책 추진과 국회·시의회·교육위 등 각종 감사자료 요구로 학교 현장의 업무 부담 증가
- 각종 행사, 공문 처리로 인한 수업 침해 및 수업의 파행적 운영으로 학생의 학습권을 침해하는 문제 발생
- 교원업무 가중 요인이 매우 다양하고 복합적인 면이 있어 본청 각부서 및 교육지원청·학교 관리자의 문제 인식과 공동 노력 필요
- 기존에 발표되었던 각종 업무경감 대책이 일회성, 산발적이어서 실효성이 미흡하여 지속적이고 종합적으로 관리 필요

추진 경과

- 교육감 공약사항 ‘교사업무 단계적 폐지’(’10. 6.)
- 교육감 취임준비위원회 ‘교사업무경감팀’ 운영(’10. 7. ~ ’10. 9.)
 - 공약사항 검토 및 구체화
(교무업무지원팀 외 10개 추진 과제 채택)
 - 토론회 개최(1회/100여명 참석)
- 교육감 인수위원회(’10. 10.)
 - 교육청 각 과별 과제별 공약이행 방안 검토
 - 과제별 실무협의
- 교무업무경감 T/F팀 구성(’10. 12. 22.~ ’11. 1. 24.)
 - 공약 분석 및 참고 자료 분석
 - 타시도 업무경감 사례 분석
 - 기초 자료 수집 및 분석
 - 추진 계획 작성 및 시안 최종점검
- 과제별 최종 개선방안 협의회(’10. 12. 22.~ ’11. 1. 24.)
 - 총 8회 / 본청 해당 각 과, 교육지원청, 직속기관
- 교원업무경감 종합계획 시안 공청회(’11. 1. 28.)
- 교육감 주재 교원업무경감 종합계획 보고회(’11. 2. 8.)
- 교원업무경감 종합계획 발표회(’11. 2. 15.)

추진 목표 및 체계

학교 교육력 및 공교육의 질 향상

○ **교수·학습 활동 및 학생지도에 전념할 수 있는 여건 조성**

교원업무경감 추진

- 실효성 확보 방안**
- 13 학교 업무경감 모니터링단 운영
 - 14 정책 연구회 운영
 - 15 학교 인력 지원
 - 16 학교 평가를 통한 확인
 - 17 업무경감 연구학교 운영
 - 18 업무경감 우수학교 기관표창
 - 19 업무경감 종합 게시판 운영
 - 20 교육청 업무경감 전담 인력 운영

- I. 학교 일하는 방법 개선**
- 1 교무 업무 지원팀 구성
 - 2 위임전결 규정 정비 및 준수
 - 3 방과후학교 업무 경감
 - 4 법정장부, 학교장 비치 장부 정리
 - 5 각종 위원회 정비
 - 6 공문서 출력 지양

- II. 교육청 지원체제 구축**
- 7 공문서 유통량 감축
 - 8 생산문서 질관리
 - 9 연구·시범학교 축소 및 운영방안 개선
 - 10 교육청 시책사업 및 학교자체 행사 축소
 - 11 학교평가 및 감사, 장학제도 개선
 - 12 에듀파인업무 개선



I

학교 일하는 방법 개선

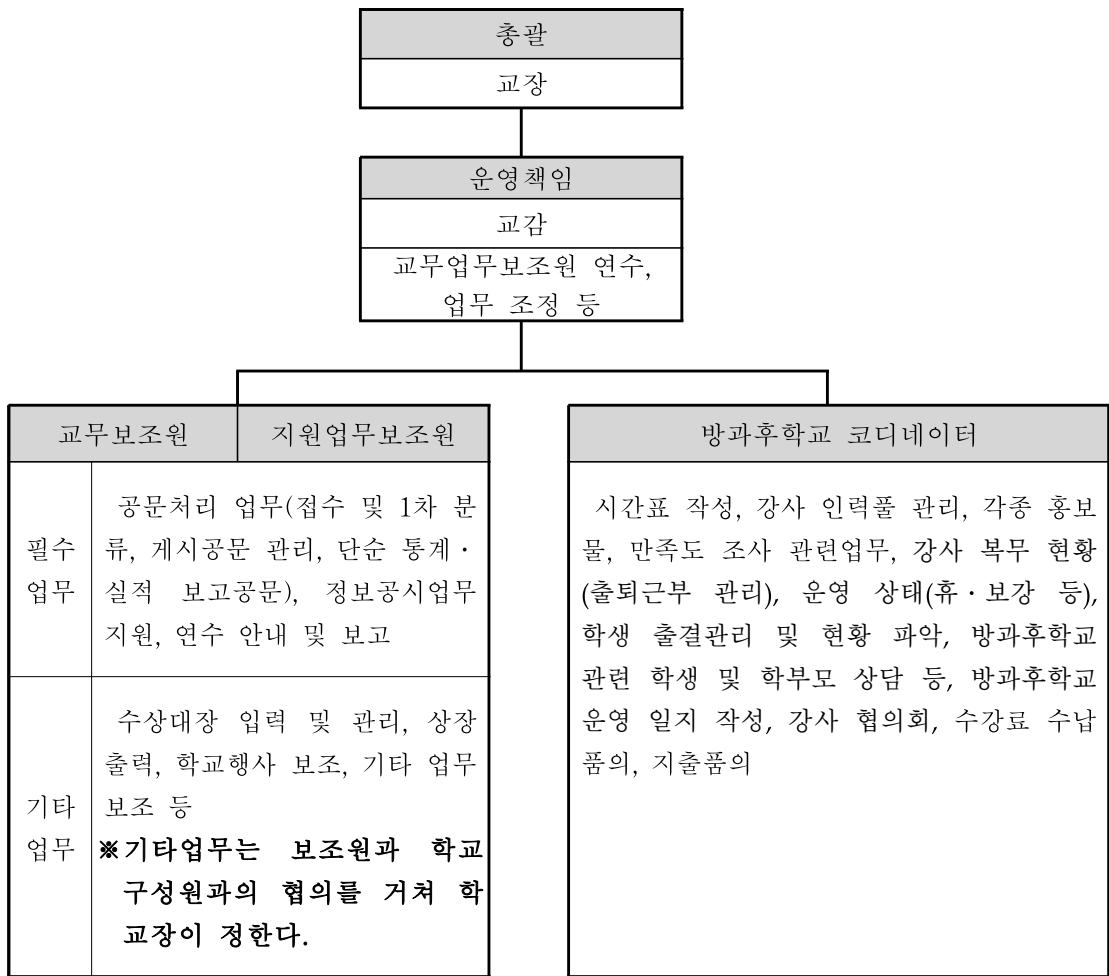
- ① 교무 업무 지원팀 구성
- ② 위임전결 규정 정비 및 준수
- ③ 방과후학교 업무 경감
- ④ 법정장부, 학교장 비치 장부 정리
- ⑤ 각종 위원회 정비
- ⑥ 공문서 출력 지양 및 내부결재 최소화



1 교무 업무 지원팀 구성

- 구성 : 교장(총괄), 교감(운영책임), 교무보조원, 지원업무보조원(연차적 배치), 방과후학교 코디네이터 등
- 독립적인 업무 역할 부여(필수 업무분장 지정)
- 역량 강화 연수

□ 교무 업무 지원팀 구성



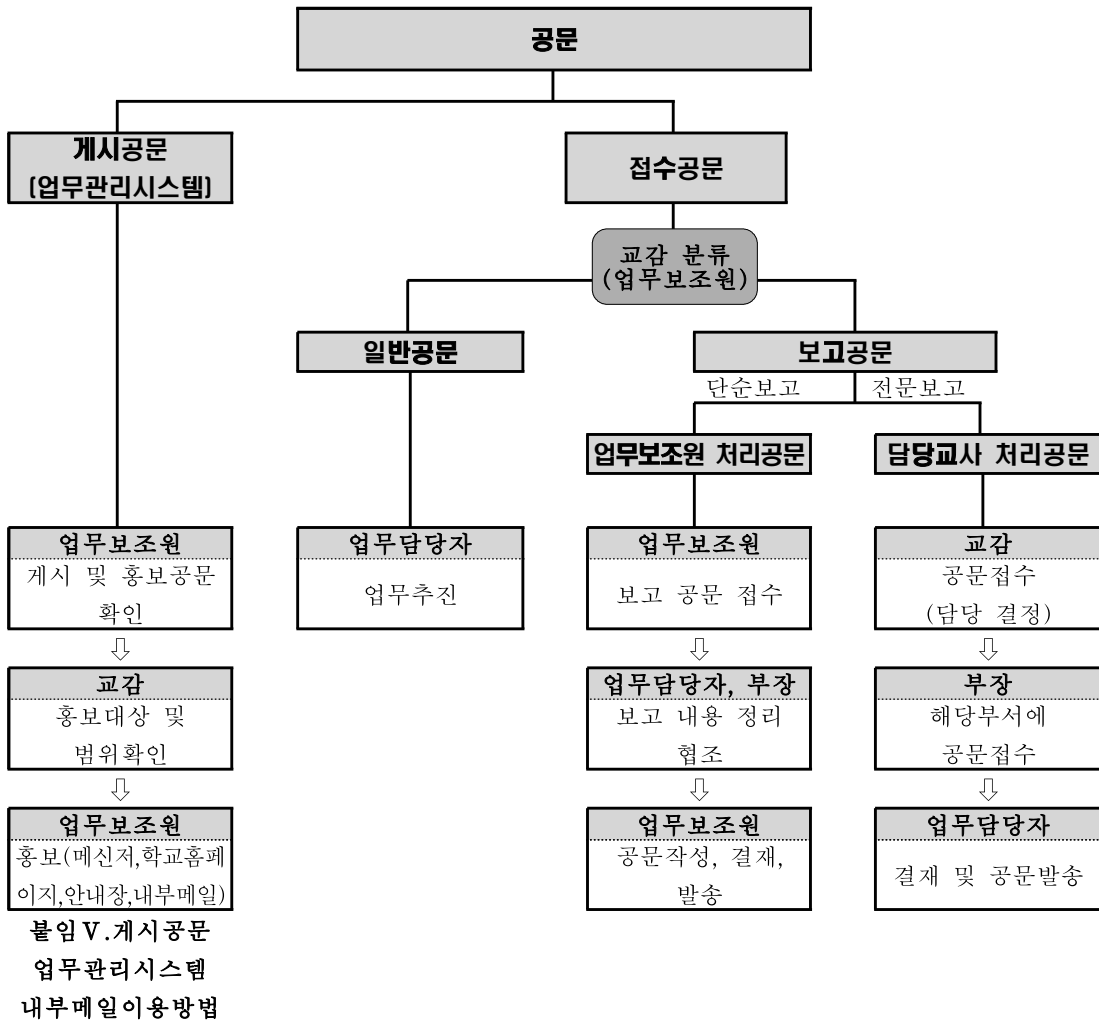
※ 2학급 이하 병설유치원이 있는 초등학교의 경우 지원팀에 유치원의 업무를 포함

※ 3학급 이상 병설유치원이나 단설유치원은 업무분장 표준안을 참고

[부록 II] 유치원 업무분장 예시(안) 참조 p44

※ 특수학교는 유,초,중,고 업무분장 예시안을 준용하여 학교실정에 맞게 운영

□ 지원팀 공문서 처리 절차



□ 역량 극대화를 위한 지원 확대

- 인력 확보(2012년까지 지원업무보조원 연차적 확보완료)
- 교무 업무 지원팀 역량강화 연수 실시
- 지원팀 소속 보조원 처우개선
- 근무환경 개선 : 근무공간 확보, 관련 집기 마련

2

위임전결 규정 정비 및 준수

- 학교내 자율과 책임 적정 배분
- 위임전결 제도의 정착
 - 권장결재 배분 비율 : 교장 30%이하, 교감 30%이하, 부장교사 및 담당교사 40%이상

□ 위임전결 제도의 정착

- 자체 학교 실정에 맞는 전결 규정 정비
 - 권장결재 배분비율 : 교장 30%이하, 교감 30%이하, 부장교사 및 담당교사 40%이상
 - 유치, 보건, 영양, 특수 업무 : 부장 결재 생략
 - 소액 지출 품의시 위임전결 확대 시행
(시행계획학교 : 178개교, 미시행학교 : 119개교)

급별	2010.12.31.까지 개선계획								
	없음	5만원 이하	10만원 이하	20만원 이하	30만원 이하	50만원 이하	100만원 이하	100만원 초과	계
초	60	1	80	0	2	1	0	0	144
중	38	0	31	4	3	6	0	2	84
고	19	0	34	0	3	6	2	0	64
특	2	0	3	0	0	0	0	0	5
합계	119	1	148	4	8	13	2	2	297

출처 : 교육행정지원과-7342(2010. 08. 23)

- 위임전결 규정 준수 및 홍보
 - 위임전결 규정 수립시 전교직원 회의를 통한 의견 수렴
 - 학교홈페이지 게시

3

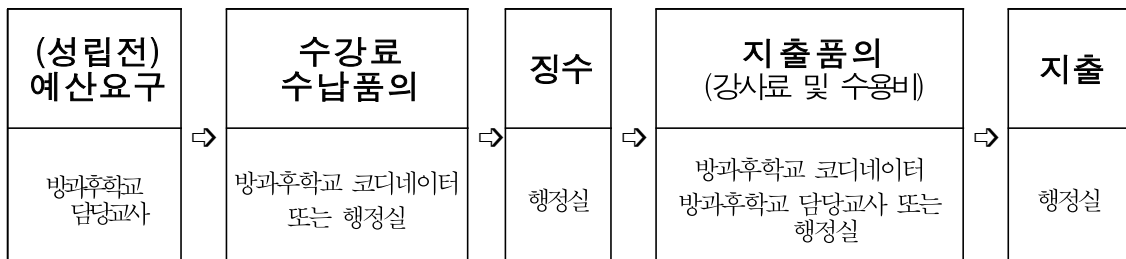
방과후학교 업무 경감

- 방과후학교 코디네이터 배치 및 역량강화
- 방과후학교 업무 행정실과 협조관계 정립

□ 방과후학교 코디네이터 배치 및 역량강화

- 방과후학교 코디네이터 채용 조건 완화
 - 학부모 ⇨ 다양한 인력 활용
- 방과후학교 코디네이터 중·고 전체 학교로 확대 배치
- 방과후학교 코디네이터 전문성 향상 연수
 - 복무요령, 업무보조 방법, 에듀파인시스템 사용 등

□ 방과후학교 에듀파인업무 절차



4

법정장부, 학교장 비치 장부 정리

- 법정장부, 학교장 비치장부 정리
- 이중결재 및 보관 금지(수기문서)

□ 문서의 개념

- 수기문서 : 수기로 작성 관리하거나 교무업무 시스템에서 출력하여 결재후 보관하는 문서
- 전자문서 : 교무업무시스템에서 결재하고 출력하지 않고 전자적인 형태로 보관하는 문서

□ 법정장부, 학교장 비치 장부 정리

[부록 III] 학교에 비치해야 할 장부 참조, p51

- 표준화된 업무 처리절차로 업무의 효율성 증대
- 전자적문서 전자적 처리 : 오프라인 결재 및 보관 금지
- 종이문서 감축으로 예산 절감
- 학교의 필요에 의해 제작된 장부의 자체 효과성 평가

5

각종 위원회 정비 및 업무 간소화

- 기능 중복 및 유사위원회 통폐합(6개 이내로 축소)
- 단위학교 위원회 신설 억제

□ 기능 중복 및 유사위원회 통폐합

[부록 IV] 학교의 각종 위원회 정비(안) 참조, p52

- 단위학교의 설치·운영 위원회는 6개 이내로 축소 및 통합 운영
 - 법령과 지침에 의해 설치된 위원회는 존치
 - 유사 위원회 폐지 및 통합
- 근거 : 단위학교 위원회 정비계획, 중등교육과-1216(2007. 01. 19)
- ※ 위원회의 기능은 없앨 수 없지만 구성(조직)은 통합할 수 있음
- 향후 단위학교의 위원회는 가급적 신설 억제
 - 기설치·운영 위원회에 기능을 부여하여 신설 억제
 - 필요시 기 설치·운영 중인 위원회 또는 새로 구성된 통합위원회의 소위원회 활용
 - 회의록 작성 간소화
 - 회의록 결재 간소화(참석자 개별 사인 생략)
 - 내용 및 결과중심(개조식) 회의록 작성

6**공문서 출력 지양 및 내부결재 최소화**

- 공문서 전자적 처리 정착을 위한 문서 출력 지양
- 내부결재 최소화

□ 문서출력 지양

- 전자결재시스템 도입에 따른 문서출력 금지
 - 전자결재시스템은 문서의 결재, 편철, 접수, 발송 등 모든 과정을 전자적으로 처리
 - 학교에서는 공문을 종이문서로 출력하여 결재·편철 금지

□ 내부결재 최소화

- 학교교육계획에 수록된 간단한 내용은 별도의 기안 없이 시행
- 간단한 내용은 내부결재 기안없이 바로 시행 기안문 작성
 - ※ 변경사항 있을 시 별도 안내(업무관리시스템 내부메일 이용 등)



II

교육청 지원체제 구축

- 7] 공문서 유통량 감축
- 8] 생산문서 질관리
- 9] 연구·시범학교 축소 및 운영방안 개선
- 10] 교육청 시책사업 및 학교자체 행사 축소
- 11] 학교평가 및 감사, 장학제도 개선
- 12] 에듀파인업무 개선



- 공문 게시를 통한 유통량 감축
- 외부기관 발송 공문필터링 제도 및 학교발송차단 시스템 도입
- 해당되는 학교만 공문발송
- 보고방법의 다양화, 주기적 보고 공문 지양
- 시교육청, 교육지원청 담당자별 공문발송 현황 모니터링
- 연수, 연구학교, 연구회 안내 공문 지양 - 별도 사이트 운영

□ 문서유통량 감소

- 공문게시를 이용한 공문서 유통량 감축
 - 단순문서의 경우 학교별 업무관리시스템 내의 공문게시를 통하여 게시 (단순 안내·홍보를 위한 문서)
 - 공문 게시된 문서의 별도 조치가 필요한 경우, 학교에서 담당자 지정처리
- 외부기관 발송 공문필터링 제도 및 시스템 검토
 - 외부기관의 단순 안내·홍보문의 경우 필터링을 하여 학교 발송 차단시스템 도입 검토
 - 외부기관에 '직접 학교로 공문 발송 지양'토록 협조공문 발송
- 해당되는 학교만 공문발송
 - 전체 학교로 보내는 공문서를 해당 학교만 발송토록 지도 감독
- 해당 없는 경우 '보고생략' 명시 의무화
 - 보고 공문의 경우, 공문 말미에 '해당사항이 없을시 보고생략'을 명시하여 불필요한 공문의 생산 억제
- 보고방법의 다양화
 - 공문보고사안에 따라 E-mail, Fax, 전화 등을 통한 간편 보고 제도화
- 정기 보고 공문 보고 방법 개선
 - 매월 정기보고일 경우 특이사항이 있는 경우만 보고
 - 수개월 후에 실적보고 받아야할 경우는 공문게시를 통해 독려
- 연구학교, 연수홍보, 연구회 활동 안내공문 지양
 - 연구학교 네트워크, 연수사이트 운영

8

생산문서 질관리

- 문서 생산의 효율화
- 주기적인 모니터링 및 분석

□ 문서 생산의 효율화

- 공문요약 발송 의무화
 - 방대한 공문 내용으로 한눈에 파악키 어려울 경우, 간단명료한 공문요약으로 발송하거나 별도 전문을 홈페이지에 게시
- 현황 및 단순 집계를 위한 자료집계시스템의 활성화 및 자료 집적 활용
 - 취합문서의 경우 자료집계시스템을 활용하여 보고 및 처리
 - 자료집계시스템 상에 누적 자료의 활용 극대화 (통계, 맞춤형통계, 정보공시 자료 활용)
 - 2011년 차세대 NEIS에 포함 예정

□ 주기적인 모니터링 및 분석

- 시교육청, 지역교육청 과별 학교공문 발송현황 모니터링
 - 모니터링단의 학교 접수 공문 모니터 분석
 - 발송문서, 보고요청문서의 분석을 통한 공문 유통량 감소 유도

9

연구·시범학교 축소 및 운영방안 개선

- 연구·시범학교 지정 축소
- 연구학교 운영방법 개선(통합보고회, 영역별 수업공개 여부 결정)

□ 연구·시범학교 지정 축소

- 중복영역, 주제 엄선하여 연구·시범학교 축소 지정
 - 2011학년도 : 계속 지정 연구학교 75교, 신규지정(교과부, 타부서 요청) 24교 ⇨ 전체 99개교 지정(2010년 대비 20%축소)
 - 2012학년도 : 전체 학교 대비 20% 이내 지정

□ 연구학교 운영 방법 개선

○ 보고회 운영 방법의 다양화

- 세미나, 합동 보고회, 학교단위 보고회 등
- 동일 학교급 내에서 동일 영역과 유사 주제는 통합 보고회 실시
- 중복 보고회 지양 : 전국 합동보고회 시 우리 시 협의체 보고로 대체
- 영역에 따라 수업 공개 여부 결정
- 연구학교 보고회 참관 희망 교원에 한하여 실시

□ 선도학교 운영 축소

- 2010년 운영현황 : 175개교(연구학교 중복운영학교 포함)
- 2011년 운영학교 최소화(연구학교 중복학교 지정 금지)

10

교육청 시책사업 및 각종 행사 축소

- 단위 학교별 각종 행사 정량제 실시 지도
- 교육청 주관 각종 시책 사업 축소 폐지 추진
- 불필요한 실적자료 제출 금지
- 문화예술 경연대회 ⇨ 교사, 학생 자발적 축제

□ 단위학교 자체 행사 정량제 실시 지도

⇨ 2010년 대비 30% 축소 추진 지도

□ 교육청 각종 시책 및 사업 축소 폐지 추진

- 교육관계자(교장, 교감, 교사, 교육전문직) 의견 수렴
- ⇨ 2010년 대비 30% 축소(2011 광주주요업무계획 반영)

□ **교육청 시책사업 추진 시 불필요한 실적자료 제출 금지**

- 업무담당자 중심의 실적 종합 관리 및 매뉴얼 갖추기
- 단위학교별 추진실적 자료 요구 최소화

□ **문화·예술 행사 축소 및 개선**

- 학교 경연대회 중심의 학생종합예술제 폐지
 - 학교 자율적 참여 축제 형식의 학생종합예술제 운영
 - 단위학교내 문화예술행사 교육과정내에서 추진

□ **과학관련 행사 축소 운영**

행사명	축소방안
과학의 달 행사	• <u>학교별 자율실시</u> 및 교육청 보고 생략
학생발명품경진대회	• <u>학교별 자율참여 준수</u> • 시대회만 개최(2012년부터) -아이디어 경진대회 후 실물제작 발명품 경진대회 운영
청소년과학 탐구대회	• <u>학교별 종목별 자율참여 준수</u> • 희망학교만을 대상으로 지역대회 운영 -참가자가 500명 미만이면 2012년부터 시대회 1회만 개최
광주과학축전	• 현행대로 실시 (불필요한 행사 축소)

□ **학교체육 관련 행사 개선**

- 교육청 주관 교육감배 대회 : 관련 행정업무 최소화 조치
- 각종 경기단체 주관 교육감배 대회 평가를 통한 축소방안 검토
- 초등학교 운동회 및 체육 행사 개선 지도
 - 보여주기식 행사 ⇨ 교육과정 연계 학생중심 행사로 전환

- 학교평가 : 자체평가서, 정보공시정량평가(선별), 설문평가
- 학교감사 : 종합감사 폐지, 특정 및 사안감사 중심, 회계중심 퇴직전 감사
- 장학지도 : 담임, 종합장학 ⇨ 희망학교 요청 컨설팅 장학

□ 학교평가 방법 개선

- ◇ 교과부 개선안 주요내용 (초·중등교육법시행령 개정 추진중 : 2011. 1월 현재)
 - 학교평가 시행에 필요한 대상, 기준, 평가지표 등 교육감이 결정 추진
 - 학교정보공시 등 객관적·정량적 공개정보(data)를 활용 평가

- 기존 평가위원의 학교방문 평가방법 폐지
- 학교정보공시 활용 및 설문평가 방법 채택
- 학교평가 자체보고서(참고용) 최소화
- 서류 및 실적물 중심 평가 보다는 정보공시자료를 활용한 객관적·정량적 평가
- 교육주체의 설문평가 방법으로 평가방식을 전환함

- ◇ 자체평가 보고서 : 소정 양식 및 지표에 따라 10쪽 이내
(평가위원에게 제공하는 참고자료용)
- ◇ 정량평가 : 학교평가 시 필요한 자료는 별도로 요구하지 않고 학교정보 공시에 나와 있는 자료를 최대한 활용하도록 함
- ◇ 설문평가 : 3대 역점과제 및 주요시책중심의 학생, 학부모, 교사설문

□ 감사 방법 개선

- 종합감사 폐지 ⇨ 특정, 사안 감사 중심의 감사시스템
- 퇴직전 감사 : 회계 위주 감사(감사기간 축소)
 - ※ 감사내용 중 회계업무와 연계된 교무·학사업무에 국한하여 감사 실시

□ 장학지도 방법 개선

- 교내 자율장학 : 지도안 중심의 장학 지양
- 컨설팅 장학
 - 단위학교에서 요청하는 분야에 대한 컨설팅 장학 실시
 - 주요영역 : 학습지도, 교육과정, 진로진학지도, 학력관리, 교직실무 등
 - 컨설턴트 구성 → 컨설턴트 연수 실시 → 컨설팅 요청 → 컨설팅 실시 → 보고서 제출(컨설턴트), 소감문 제출(학교)
- 특별장학 실시
 - 컨설팅이 필요하다고 판단되는 학교에 대한 컨설팅
 - ※학력향상 중점학교, 자율학교, 혁신학교, 사안 발생학교 등

12 에듀파인 업무 개선

- 접근 권한 부여 : 인건비, 공공요금 ⇨ 회계 담당부서
- 지출품의 이중 작성 금지

□ 학교회계시스템 관련 업무처리 개선

- 기존의 지출품의시 인건비, 공공요금 등 업무 성격상 이전에 담당자가 관리하지 않았던 업무는 '접근권한부여'를 통해 회계 담당부서에서 처리

근거 : 학교회계시스템 업무처리 참고사항

교육행정지원과-4231(2010. 05. 03)

- 지출품의서를 이중으로 작성하지 않도록 지도 감독
- 학교회계지원 콜센터를 운영하여 실시간으로 상담 및 원격지원
- 학교밖 결제기능 추가 요청 : 교육과학기술부에 개선 요청
- 「학교장터」 활용으로 회계업무 투명성 및 업무간소화 실현
 - 광주광역시교육청과 한국교직원공제회 학교장터 이용 MOU체결
 - 학교맞춤형 전자조달시스템 활용(www.s2b.kr)



Ⅲ 실효성 확보 방안

- 13 학교업무경감 모니터링단 운영
- 14 정책 연구회 운영
- 15 학교 인력 지원
- 16 학교평가를 통한 확인
- 17 업무경감 연구학교 운영
- 18 업무경감 우수학교 기관표창
- 19 업무경감 종합 게시판 운영
- 20 교육청 업무경감 전담 인력 배치



13

학교 업무경감 모니터링단 운영

- 학교 업무경감 모니터링단 운영
- 단위학교 업무경감 모니터링

□ 구성

- 학교급별(유,초,중,고,특), 직위별(교사, 보조교사 등), 지역별, 성별로 구분된 모니터링단 30여명으로 구성

□ 운영

- 표집학교 선정하여 집중 모니터링 후 보고서 제출
- 교무업무지원팀 운영 개선 방향 도출
- 교육청, 학교, 외부기관 공문서 분석
- 학교 시책사업의 중복성, 유사성 등 업무경감 저해 요인 분석
- 업무경감 우수사례 발굴 및 확산

14

정책 연구회 운영

- 교원 업무경감 정책 연구회 지속적 운영(2011 ~ 2014)

□ 교원 업무경감 정책 연구회 운영

- 구성 : 급별 교장, 교감, 교사
- 추진 과정

운영계획 수립	연구계획서 공모 및 선정	연구계획 발표회	정책 연구회 협의회	중간 보고회	연구결과 보고회	결과 환류
3월	4월	5월	5월	9월	12월	12월

○ 연구 과제

- 2011년 업무경감 종합계획 학교 정착 모니터링, 진단, 분석 및 대안 모색
- 2011년 업무경감 종합계획 문제점 분석과 개선방안 마련
- 현장 적용을 위한 자료 개발 보급
- 자율적 현장 업무경감 공유 카페 운영 등

15 학교 인력 지원

- 지원업무보조원 2012년까지 배치 완료
- 방과후학교 코디네이터 확대 배치
- 학교 보조원 운영 실태 점검을 통한 효율화 방안 마련
- 보건교육 인턴교사 배치

□ 지원 인력 배치

○ 지원업무보조원 배치 계획

2011년		2012년
2월	6월(예정)	
104명(배치)	104명(초·중등 배치)	중·고등학교 배치

※ 중학교 회계업무 축소에 따른 인원 조정 고려 배치 예정

- 방과후학교 코디네이터 연차적 중, 고교 확대 배치
- 학교 보조원 운영실태 점검을 통한 효율 배치

※ 노조 및 관계자와 논의 후 결정

- 보건교육 인턴교사 배치(43학급이상/15명)

16 학교평가를 통한 확인

- 학교 일하는 방법 개선에 대한 학교평가를 통한 확인

□ 평가 지표 주요 내용

- 교무업무 지원팀 구성 및 운영 실태
- 학내 민주적 의사소통구조 개선 실태
- 각종 장부 출력 보관 및 활용실태
- 각종 위원회 운영 실태
- 학내 내부결재 생산 현황 및 행사 추진 실태
- 업무경감 추진 우수사례

17 업무경감 연구학교 운영

- 2012년부터 급별 업무경감 연구학교 운영
- 연구학교 운영을 통한 일반화 모델 개발

18 업무경감 우수학교 기관표창

- 급별 업무경감 우수학교 선정 기관표창(10교)
- 기관표창학교 : 업무경감 연구학교 우선 선정 대상

19 업무경감 종합 게시판 운영

- 교육청 홈페이지 내 업무경감 종합 게시판 운영
- 게시판 종류 : 자료실, 우수사례 접수, 모니터링 보고서, 의견수렴

○ 업무경감 지속 관리 및 점검을 위한 전담 전문직 배치

□ 업무경감 전담 인력 배치 활용

○ 역할

- 종합계획 내 과제별 점검 및 관리
- 업무경감 모니터링단 운영 및 관리
- 각종 업무경감 시책 사업 추진
- 업무경감 성과 및 평가 환류
- 시교육청, 교육지원청, 직속기관, 외부기관, 공문서 유통량 분석
(7월, 12월)



행정사항

학교
교육청



향후 계획

☐ 교직원업무경감 이행실태 모니터링 실시

- (대상) 유·초·중·고 교직원 30명
(지역, 성별, 연령 등 고려 구성)
- (시기 및 방법) 2011.3.21.~2011.12.31 서면조사 및 현장방문조사
* 모니터링 운영 세부계획은 추후 별도 안내
- (역할) 교직원업무경감 이행실태 파악, 의견수렴, 우수사례 발굴, 부담사례 발굴 및 개선방안 제시 등
- (결과활용) 교직원업무경감 추가 조치실행 및 방안 수정·보완
- (활동방법) 본청 홈페이지-역점과제 『교직원업무경감』 코너에 제한 없이 자유롭게 활동내용 탑재

☐ 이행실태 점검

- 점검대상 : 본청, 지역교육지원청, 직속기관, 단위학교 세부과제 이행 실태
- 점검방법

- 과제가 당초 계획대로 추진되고 있는지 여부에 대하여 목표 달성도를 점검
- 단위사업별 · 과제별 추진계획에 따른 분기별 추진실적 점검
- 본청 홈페이지-역점과제 『교직원업무경감』 란에 공개 제출

- 단위학교 이행사항을 학교평가 항목 및 지표에 반영하여 평가
- 계획 대비 집행실적, 문제점 및 애로사항, 향후 효율적 운영방안 마련 등에 대한 점검

* 이행실태 점검확인에 대한 세부사항은 추후 별도 마련 시행

☐ 홍보 및 연수

- 단위사업별로 교직원 대상 각종 연수 시 세부 추진내용 설명

◇ 행정사항

학교

□ 교원업무경감 종합계획 학교 연수 실시

- 대상 : 학교 전 교직원
- 기간 : 2011년 3월 중
- 협조사항 : 학교별로 반드시 교내연수 실시(의무)
 - 연수자료 활용 : 시교육청 홈페이지-공지사항
 - 분기별 추진 실적 보고 : 3.31, 6.30, 9.30, 12.16
 - 보고 방법 : [시교육청 홈페이지-역점시책-교직원업무경감-학교별 추진실적] 파일 탑재
- ※ 제목 예시) (○○초) 교직원업무경감 ○/4분기 추진실적
- 제출 자료 : 교직원업무경감 분기별 추진 실적(서식) 참고

교육청

□ 과제별 구체 계획 수립 후 시행

과 제	추진 부서	추진 일정
공문서 유통량 감축 계획	본청 교육자치과	'11.3
생산문서 질 관리 계획	본청 교육자치과	'11.2
연구·시범학교 축소 및 운영 계획	본청 교육과정과	'11.7
2011학년도 학교평가 계획	교육과학연구원	'11.4
컨설팅 장학 운영 계획	동·서부 교육지원청	'11.3
2011년도 감사 계획	감사담당관	'11.2
에듀파인 업무 개선 계획	본청 교육자치과	'11.3

부 록

I. 2010학년도 급별 공문 분석	27
1. 유치원	
2. 초등학교	
3. 중학교	
4. 고등학교	
II. 업무분장 예시안	44
1. 유치원	
2. 초등학교	
3. 중학교	
4. 고등학교	
III. 학교에 비치해야 할 장부	51
IV. 학교의 각종 위원회 정비(안)	52
V. 게시공문 처리절차	53
VI. 2010학년도 급별 공문 현황 통계	54
1. 유치원	
2. 초등학교	
3. 중학교	
4. 고등학교	

1. 유치원

가. 표집학교 : 광주A초등학교 병설유치원

나. 분석 기간 : 2010. 1. 1-2010. 12. 31(1년간 공문서)

다. 유치원 업무별 공문서 비율

구 분	교무	연구	생활	기타 (학비,인건비등)	계 (발송실패)
건 수	186	138	30	92	446(7)
비율(%)	41.7	30.9	6.7	20.6	99.9

○ 분석

- 유치원의 1년간 총 공문서량은 446건임
- 업무별 공문서는 교무부, 연구부, 기타 순서임
- 교무부, 연구부의 공문서량이 72.6%로 전체 공문서의 대부분을 차지하여 문서의 집중 현상이 두드러짐(단설유치원의 경우 부장(유치원은 3학급당 부장교사 1명 배치됨)에게 업무가 집중됨)

라. 유형별 공문서 비율

구 분	단순안내	통계,실적	계획수립	내부결재	계
건 수	241	90	27	88	446
비율(%)	54.0	20.2	6.1	19.7	100

○ 분석

- 단순안내 공문이 241건으로 전체의 54.0%을 차지함
- 공문서 생산 및 유통량의 감소를 위하여 공문게시판의 활용이 적극적으로 검토되어야함
- 공문서의 양이 다른 급과 비교해서 적은 양이나 1학급의 경우 혼자 처리해야 하므로 업무경감을 위하여 지원업무 팀의 역할이 요구됨
- 유치원의 경우 유아학비와 인건비에 관련된 업무들을 효율적으로 처리 할 수 있는 방안이 마련되어야 함.(ex. 유아학비의 경우 대상자에게 수업료 징수 후 다시 재입금 할 것이 아니라 지원비만큼을 제하고 나머지 차등분만 징수 한다면 행정실과 교사의 업무경감이 이루어질 것임.)

다. 생산주체별 공문서 비율

구 분	시교육청	교육지원청	외부기관	타학교	내부결재	계
건 수	33	242	64	19	88	446
비율(%)	7.4	54.3	14.3	4.3	19.7	100

○ 분석

- 시교육청과 교육지원청에서 전체의 61.7%의 공문서를 생산하고 있음
- 연구학교 및 연구회 운영에 따른 안내 홈페이지의 운영이나, 공문게시판의 활용이 요구됨
- 교육과학연구원, 교육연수원을 제외한 외부기관의 행사 협조 공문 자체요청 및 필터링 시스템이 요구됨
- 각종 워크숍, 설명회시 참석자 명단을 보고하라는 공문(63건)을 금지
- 연수와 관련한 공문이 과다하고 그에 따른 업무 개선이 필요함

바. 부별, 월별 단순안내 공문서 비율

구분	교무	연구	생활	기타	계	비율(%)
1월	6	0	1	5	12	2.7
2월	13	2	1	4	20	4.5
3월	30	4	1	4	39	8.7
4월	21	13	5	9	48	10.8
5월	15	13	3	15	46	10.3
6월	9	14	8	12	43	9.6
7월	25	10	0	6	41	9.2
8월	3	9	1	8	21	4.7
9월	19	18	4	9	50	11.2
10월	6	22	2	0	30	6.7
11월	5	22	4	11	42	9.4
12월	34	11	0	9	54	12.1
계	186	138	30	92	446	
비율(%)	41.7	30.9	6.7	20.6		100.0

○ 분석

- 방학기간인 1, 2, 8월의 공문서 유통량은 적고 나머지 기간은 대체로 비슷한 수준임. 업무지원팀 운영시 참고할 만함
- 연구부의 경우 9월 이후 유아교육진흥원에서의 단순안내 공문이 지속적으로 증가함

사. 내부결재 문서 비율

구분	교무	연구	생활	기타	계
건수	48	20	2	18	88
비율(%)	54.6	22.7	2.3	20.4	100

○ 분석

- 내부결재 문서 생산은 교무부, 연구부, 기타 순서임(부별 공문서 총량과 비슷한 분포)
- 기타 학비, 인건비 업무담당 지원이 요구됨

2. 초등학교

가. 표집학교 : 광주B초등학교

나. 분석 기간 : 2010. 1. 1-2010. 12. 31(1년간 공문서)

다. 초등학교 공문서 현황

구분	초등일반	유치원	행정실	계
건수	6,008	453	1,572	8,033
비율(%)	74.8	5.6	19.6	100.0

○ 분석

- 초등학교(병설유치원 포함)의 1년간 총 공문서량은 8033건임
- 초등일반 공문이 6,008건으로 전체의 74.8%에 이룸
- 초등전체 하루 평균 22.0건, 초등일반은 16.5건이 접수됨
- 표집학교(광주B초등학교)의 총 공문서량은 8,033건으로, 광산구 K초등학교(35학급) 8,383건, 광산구 S초등학교(40학급) 7,851건, 광산구 P초등학교(7학급) 6,880건으로 표집선정은 잘 된 것으로 보임(학교특색사업이나 연구, 선도학교 운영, 전출입 등 학교의 여건과 규모에 따라 학교별 1,000건 가량의 차이를 보이고 있음)

- 광주B초등학교의 경우 교사 29명의 초등 일반 공문 6,008건으로 개인당 207건임

○ 대책

- 학교 평가 시 업무 경감 비율, 업무관리시스템의 활용도를 주요 지표로 반영하여 학교 경영자의 업무 경감에 대한 의지를 고양시킴
- 학교 업무 경감을 위한 교무업무(문서) 보조 교사의 학교당 1인 추가 배치

라. 부별 공문서 비율

구분	교무	연구	정보	생활	과학	체육	계
건수	1,323	1,676	480	1,108	395	1,026	6,008
비율(%)	22.0	27.9	7.9	18.5	6.6	17.1	100

○ 분석

- 표집학교의 업무분장에 의거 부서를 교무부, 연구부, 정보부, 생활부(인성윤리 포함), 과학부(환경포함), 체육부(보건, 급식, 문화예술 포함)로 함
- 부별 공문서는 연구부, 교무부, 생활부, 체육부의 순서임
- 부서의 총 공문서량은 6,008건으로 부서별 평균 1001.3건임
- 부서별 개인당 평균 공문서량은 약 147건임
- 부서별 개인당 평균 공문서량보다 많은 부서는 연구부, 교무부, 생활부, 체육부 순서임, 이는 부서별 공문서의 양이 업무량을 대변하지는 않을지라도 최근 연구, 생활 부서가 교사의 기피업무임을 예상해볼 수 있음
- 교무부, 연구부의 공문서량이 49.9%로 전체 공문서의 1/2을 차지하여 문서의 집중 현상이 두드러짐
- 공문서량이 상대적으로 적은 부서는 정보부 7.9%, 과학부 6.6%로 두 부서의 합이 14.5%에 그침

○ 대책

- 부장수가 학급수에 걸려 6인만 있는 학교는 7인 정도 융통성을 두어 임명할 수 있도록 제정(현행 부장교사를 현실적으로 법제화)
- 공문서가 현저히 많은 부서는 단위학교에서 많은 인원수 배정 또는 부장교사를 2인 이상 배치하는 안이 필요할 것으로 보임

- 업무의 효율성을 제고하기 위하여 영역 부장 6인과 학년 부장 6인을 보직교사 임명시 적절한 모형 제시가 필요함
- 학년부장이 있는 학교의 경우 학년부장의 주요 업무는 학년 업무 기획 조정, 학년 협의회 주관, 학교교육활동 안내에 그치고 있으나 학년 교육과정 편성 운영, 생활지도 계획 수립 및 추진 등으로 실질적인 업무를 담당해야 함
- 정보부와 과학부의 통합과 생활부의 방과후학교, 체육부의 문화예술 업무를 조정하고 학교별 특색 사업을 고려하여 업무분장을 선정할 필요가 있음

마. 유형별 공문서 비율

구분	단순안내	통계, 실적	계획수립	내부결재	계
건수	3,707	1,413	253	635	6,008
비율(%)	61.7	23.5	4.2	10.6	100

○ 분석

- 단순안내 공문이 3,707건으로 전체의 61.7%를 차지함
- 단순안내 공문인 경우 교과교육 연구회, 자생적 연구서클, 동아리, 연구학교 공개 보고회와 교사 초빙 공고 공문, 원어민 협력수업 공문이 대다수를 차지함
- 통계나 실적 자료 공문인 경우 국정 감사나 시의회 요청 자료가 방학 중에 집중 되어 요청됨
- 계획수립 및 내부결재의 경우 상당수 학년 초 학교 및 학년 교육계획과 중복됨

○ 대책

- 초빙 교사 공문 및 원어민 협력수업 안내 공문도 시교육청 홈페이지에 일괄 탑재함
- 연구학교 보고회나 교과교육연구회의 경우 연구학교 네트워크 등으로 일원화
- 방학 중에 국정감사나 교육위원회의 요구 자료는 별도의 공문 없이 통계 홈페이지를 구축하여 사안별로 입력하도록 함
- 공문서 생산 및 유통량의 감소를 위하여 업무관리시스템 공문 게시판의 활용이 적극적으로 검토되어야 함

- 내부결재의 경우 학교교육계획에 수록된 경우 별도의 기안 없이 시행토록 함
- 주요 업무별 연간 추진 내용을 교육청에서 작성하여 배부함
- 경력이 낮은 교사의 경우 계획 수립 및 추진에 곤란을 느끼는 경우가 많아 주요 업무별 가이드북을 제작하여 개인별로 배부하는 것이 좋을 듯함

바. 생산주체별 공문서 비율

구분	시교육청	교육지원청	외부기관	타학교	내부결재	계
건수	2,180	1,704	616	873	635	6,008
비율(%)	36.3	28.4	10.2	14.5	10.6	100

○ 분석

- 시교육청과 교육지원청에서 전체의 64.7%의 공문서를 생산하고 있음
- 시교육청과 교육지원청 간의 동일한 공문(동일 건 중복 발송)이 잦음
- 타학교 공문은 연구학교(58건) 및 연구회운영(148건), 원어민협력수업 안내(42건) 등으로 14.5%를 차지함

○ 대책

- 시교육청 생산 문서는 동일 문서일 경우 지역 교육지원청을 거치지 않고 직접 일선 학교 배부(중복 배제)
- 교육과학연구원, 교육연수원을 제외한 외부기관의 행사 협조 공문 자체요청 및 필터링 시스템이 요구됨
- 각종 워크숍, 설명회시 참석자 명단을 보고하라는 공문(63건)을 지양
- 연수와 관련한 공문(700여건)이 과다하고 그에 따른 업무 개선이 필요함
- 내부결재의 경우 학교교육계획과 중복되는 내용이 많아 개선이나 변경된 내용만 새롭게 안내함
- 단순 안내의 경우 교육청에서 업무관리시스템의 업무 메일, 게시문서 등의 활용을 의지를 갖고 활성화 할 필요가 있음
- 교육과학기술부, 시교육청에서 이첩되는 공문의 경우 단위학교에서 필요한 내용만을 이해하기 쉽게 추출하여 첨부 파일로 발송함(첨부물은 홈페이지 참고하는 방안)

사. 부별, 월별 단순안내 공문서 비율

구분	교무	연구	정보	생활	과학	체육	계	비율(%)
1월	62	44	9	18	14	26	173	4.7
2월	50	50	21	18	13	28	180	4.9
3월	97	99	43	101	37	72	449	12.1
4월	92	126	31	103	15	29	396	10.7
5월	41	70	24	39	28	60	262	7.1
6월	47	68	6	27	40	38	226	6.1
7월	56	90	23	77	17	86	349	9.4
8월	46	45	7	13	8	14	133	3.6
9월	60	131	15	45	23	48	322	8.7
10월	52	185	22	69	19	65	412	11.1
11월	65	130	20	61	27	69	372	10.0
12월	134	109	34	67	33	56	433	11.7
계	802	1,147	255	638	274	591	3,707	
비율(%)	21.6	30.9	6.9	17.2	7.4	15.9		100.0

○ 분석

- 부서별 공문서의 총량과 단순안내의 공문서량이 연구, 교무, 생활, 체육의 순서로 많음
- 3, 4월의 비율이 높은 것은 학기초 각종 계획 안내가 많기 때문임
- 10, 11, 12월은 연구학교 공개발표회 및 협의체발표회, 교과교육연구회 등 각종 연구회의 특별행사 및 성과발표 안내가 있기 때문임
- 방학기간인 1, 2, 8월의 공문서 유통량이 적음

○ 대책

- 연초에 각 업무별 연간 추진사항이 포함된 지침을 주요 부서별로 제작하여 활용할 수 있도록 배부함
- 단순 안내 공문서의 경우 업무관리시스템 공문 게시판이나 알리미를 적극 활용
- 연도말에 시교육청 및 지역 교육지원청 각 업무 부서별 단순 업무 발송 비율을 수합하여 부서별 성과 평가에 반영함
- 단순 안내의 경우 시교육청, 지역 교육지원청에서는 단위 학교의 업무별 담당 교사의 데이터베이스를 구축하고 이를 활용하여 SMS를 적극 활용함

아. 내부결재 문서 비율

구분	교무	연구	정보	생활	과학	체육	계
건수	103	156	40	158	23	155	635
비율(%)	16.2	24.6	6.3	24.9	3.6	24.4	100

○ 분석

- 내부결재 문서 생산은 생활부, 연구부, 체육부, 교무부 순으로 많음(부별 공문서 총량과 비슷한 분포)
- 정보의 경우 컴퓨터 유지 보수 위탁으로 업무가 많이 줄었으나, 생활부의 경우 학교 폭력이나 배움터 지킴이 등으로 업무량이 점점 증가함
- 체육부서는 체육, 보건, 영양 등으로 통합되어 업무량이 증가함
- 과학부서는 과학보조교사 업무 협조와 집중 행사로 인함

○ 대책

- 내부결재 문서 비율로 보아 과학과 정보의 통합이 요구됨(9.9%)
- 연구부와 생활부 업무담당 교사의 증원 및 지원이 요구됨
- 학교홈페이지 선생님 마당을 적극 활용하여 내부결재 문서를 확인함
- 학교에서 학교 구성원이 공감할 수 있는 협의 결과를 토대로 전결 규정을 합리적으로 제정하여 내실 있게 운영하는 것이 필요함
- 특수 업무(보건, 영양)의 경우 부장결재를 생략하는 등 결재 과정을 간소화시킬 필요가 있음

3. 중학교

가. 표집 학교 : 사립중학교와 공립중학교 중 사립중 1교 선정

나. 분석 기간 : 2010. 1. 1 ~ 2010. 12. 31(1년간 공문서)

다. 전자문서 시스템상의 월별 공문서 현황

월	사립S중			공립S중			편차(공립-사립)		
	일반문서 접수	일반문서 생산발송	계	일반문서 접수	일반문서 생산발송	계	접수	발송	계
1월	225	36	261	240	55	295	15	19	34
2월	267	59	326	305	95	400	38	36	74
3월	589	166	755	664	258	922	75	92	167
4월	429	102	531	480	134	614	51	32	83
5월	378	86	464	402	110	512	24	24	48
6월	397	95	492	445	127	572	48	32	80
7월	356	92	448	393	129	522	37	37	74
8월	246	85	331	319	127	446	73	42	115
9월	432	89	521	479	146	625	47	57	104
10월	426	125	551	477	133	610	51	8	59
11월	429	103	532	450	132	582	21	29	50
12월	423	165	588	517	207	724	94	42	136
계	4,597	1,203	5,800	5,171	1,653	6,824	574	450	1,024
비율	79.3	20.7	100	75.8	24.2	100	56.1	43.9	100

○ 분석

- 사립S중학교의 1년간 총 공문서량은 전자문서 시스템 상에는 5,800건이나 이는 내부결재 문건을 탑재하지 않은 상태로 실제로는 약 6,000건으로 나타남.
- 공·사립 중학교 전체공문의 약 78%가 일반 공문서로 나타남.
- 12월의 일반문서 접수를 비교한 결과 349건의 문서가 일치한 내용이 고, 사립S중의 경우 74건이 공립S중과 다른 내용으로 사립학교 관련 내용의 일반공문이 주종을 이루고 있다. 반면 공립S중의 경우는 168건의 다른 일반문서가 있는데 이 중 72건의 내용이 인사(초빙 안내, 인사발령 등)와 관련된 내용을 이루고 있음.

- 12월의 일반문서 생산 발송은 공·사립 간 42건의 차이가 나는데 공립S중의 207건 중 118건이 내부결재(지출결의서 등)로 12월에 모두 등재한 것으로 나타남.
- 서구 사립S중의 경우 5,929건, 광산구 공립S중의 경우 6,824건, 서구 C중 7,393건, 북구 C중 5,909건으로 표집선정을 서구 사립S중으로 설정함(설립자별, 학교특색사업이나 연구, 선도학교 운영, 전출입 등 학교의 여건에 따라 1,000건 가량의 차이를 보이고 있음)

○ 대책

- 전체학교에 문서를 발송하지 말고 해당하는 학교에만 공문을 발송할 수 있도록 문서 통제 필요함.
- 일반 공문서는 공문게시판 또는 공람을 적극적으로 활용.
- 교육청 또는 교육지원청을 통한 공문 이외의 모든 문서(팩스 또는 우편 등)는 공문서 접수대장에 등록하지 않는다.

라. 부서별 공문서 비율

부서별	교무	학생	연구	복지	환경	정보	과학	체육 보건	인문 사회	학년부	행정실	계
건수	1,257	557	1,144	329	158	369	196	338	86	145	1,350	5,929
비율 (%)	21.2	9.4	19.3	5.5	2.7	6.2	3.3	5.7	1.5	2.4	22.8	100.0

○ 분석

- 부서별 평균 공문서량은 539건임.
- 부서별 평균 공문서량보다 많은 부서는 행정실, 교무부, 연구부, 학생부의 순서로 이는 부서별 공문서의 양이 업무량을 대변하지는 않을지라도 최근 연구, 학생부가 교사의 기피업무임을 예상해볼 수 있음.
- 교무부, 연구부의 공문서량이 40.5%로 전체 공문서의 1/2을 차지하여 문서의 집중 현상이 두드러짐.
- 공문서량이 상대적으로 적은 부서는 환경부 2.7%, 과학부 3.3%, 인문사회부 1.5%이나 이는 학교별 특성에 따라 다르게 나타날 수도 있음.

○ 대책

- 일선 학교에서 업무 분장시 특정 부서에 업무가 편중되지 않도록 조치 강구 필요함.
- 공문서량이 많은 부서에 많은 교사 배치하여 교사 개인별 업무 부담 감소할 필요가 있음.

- 잡무 경감을 위해 부서의 통폐합이 필요할 경우 관리자의 적극적인 의지가 필요함.

마. 유형별 공문서 비율

유형별	단순안내	통계실적	계획수립	내부결재	계
건수	3,809	1,452	161	507	5,929
비율(%)	64.2	24.5	2.7	8.6	100.0

○ 분석

- 단순안내 공문이 3,809건으로 전체의 64.2%을 차지함.
- 간단한 통계실적 처리 공문이 1,452건으로 업무경감을 위하여 지원업무팀의 역할이 요구됨.

○ 대책

- 공문서 생산 및 유통량의 감소를 위하여 교육청 및 단위학교에서 적극적으로 노력하여야함.
- 단순안내 공문의 경우 교육청과 교육지역청에서는 공문게시판을 활용하고, 각급 학교에서는 공람과 메모를 적극적으로 활용할 필요가 있음.
- 간단한 통계실적 처리 공문을 줄이기 위해 자료집계시스템을 적극적으로 활용할 필요가 있음.
- 학교 평가 등 각급 학교의 정보공시 자료를 교육청에서 통합하는 시스템 개발 필요함.
- 교사 개인별(NEIS에 연수 이수시 자동적으로 등재), 학교별 각종 연수(직무 연수 등) 관련 통계 자료집계 시스템 구축 필요함.
- 주기적인 보고 공문은 지양하고, 해당사항이 없을 시에는 보고를 생략할 수 있도록 조치.

바. 생산주체별 공문서 비율

생산주체별	시교육청	교육지원청	타학교	외부기관	내부결재	계
건수	2,661	1,604	590	567	507	5,929
비율(%)	44.9	27.1	10.0	9.6	8.6	100.0

○ 분석

- 시교육청과 교육지원청에서 전체의 72%의 공문서를 생산하고 있음.
- 타학교 공문은 전출입 서류 요청 및 발송, 연구학교 및 연구회운영, 고등학교 학생 모집과 관련한 안내 공문 등으로 10%를 차지함.

○ 대책

- 시교육청과 교육지원청의 공문 발송 현황 모니터링(전문직의 각종 평가시 활용 방안 강구 - 불필요 공문 양산, 방대한 공문 내용 요약 제시, 계획서 작성 예시문 제시, 자료집계 시스템의 활용 등)
- 타학교로 단순안내 공문(교사 초빙, 연구학교 및 연구회 운영과 학생 모집에 따른 안내 등) 발송시 공문게시판의 활용이 요구됨.
- 교육과학연구원, 교육연수원을 제외한 외부기관의 행사 협조 공문 자체요청 및 필터링 시스템이 요구됨.
- 각종 워크숍, 설명회시 교사와 학생, 학부모의 참석자 명단을 보고하라는 공문을 금지.
- 외부기관에서 오는 대부분의 공문이 특수분야 직무연수와 관련한 공문으로 직무연수와 관련한 업무 개선이 필요함.(공문게시판 활용 및 연수전용 사이트 개설 안내 문자 발송 시스템 구축 등)

사. 부서별, 월별 단순안내 공문서 비율

구분	교무	학생	연구	복지	환경	정보	과학	체육 보건	인문 사회	학년 부	행정 실	계	비율 (%)
1월	55	8	22	8	5	9	4	8	1	2	76	198	5.2
2월	64	20	22	7	8	21	4	10	2	0	76	234	6.1
3월	126	71	83	34	11	26	31	24	17	4	99	526	13.8
4월	59	51	87	28	16	26	19	15	7	5	65	378	9.9
5월	42	32	69	16	3	21	15	13	9	5	50	275	7.2
6월	43	27	94	12	4	13	22	14	7	5	45	286	7.5
7월	56	28	51	17	10	15	2	23	5	4	64	275	7.2
8월	29	20	38	6	2	8	1	7	0	5	42	158	4.1
9월	89	23	68	11	3	18	19	13	3	31	62	340	8.9
10월	67	24	111	24	13	19	11	24	9	27	69	398	10.4
11월	86	19	86	20	7	17	13	25	6	20	76	375	9.8
12월	82	22	89	17	10	12	6	19	5	15	89	366	9.6
계	798	345	820	200	92	205	147	195	71	123	813	3809	100.0
비율 (%)	21.0	9.1	21.5	5.3	2.4	5.4	3.9	5.1	1.9	3.2	21.3	100.0	

○ 분석

- 부서별 공문서의 단순안내의 공문서량이 연구부, 행정실, 교무부, 학생부의 순서임.
- 3, 4, 9월의 비율이 높은 것은 학기초 각종 계획 안내가 많기 때문임.
- 10, 11, 12월은 연구학교 공개발표회 및 협의체발표회, 교과교육연구회 등 각종 연구회의 특별행사 및 성과발표 안내와 각종 보고서 제출과 관련된 공문서가 많기 때문임.
- 방학기간인 1, 2, 8월의 공문서 유통량이 적음.

○ 대책

- 단순안내 공문은 공문게시판 또는 공람을 적극적으로 활용할 필요가 있음.
- 방학기간 동안 업무 처리 시 지원업무팀 운영을 통해 공문서 처리가 가능함. 방학 기간에는 대부분 중요한 내용 보다는 단순한 내용의 공문이 많음.

아. 내부결재 문서 비율

구분	교무	학생	연구	복지	환경	정보	과학	체육 보건	인문 사회	학년 부	행정 실	계	비율 (%)
1월	2		1			2		4				9	1.8
2월	7		4	1	1	5		5			1	24	4.7
3월	22	12	5	7	4	14		9	1		8	82	16.2
4월	11	10	11	7	5	2		3	1	2	1	53	10.5
5월	4	6	9	6	2	4	1	2	1	1	2	38	7.5
6월	2	4	10	3	10	8	3	2		1	3	46	9.1
7월	3	7	9	7	6	7	1	5			5	50	9.9
8월	3		3	2		2		1			3	14	2.8
9월	4	5	4	2	2	6			2	2	3	30	5.9
10월	4	5	10	4	7	8	3			4	7	52	10.3
11월	4	2	10	4	13	3	1	1		1	4	43	8.5
12월	15	10	13	2	1	6	2	6		7	4	66	13.0
계	81	61	89	45	51	67	11	38	5	18	41	507	100.0
비율 (%)	16.0	12.0	17.6	8.9	10.1	13.2	2.2	7.5	1.0	3.6	8.1	100.0	

○ 분석

- 내부결재 문서 생산은 연구부, 교무부, 정보부, 학생부 순서임.
- 3, 4월의 비율이 높은 것은 학기초 각종 계획을 세우기 위한 내부결재이며, 10, 11, 12월은 계획에 따른 실적물과 전자문서 시스템에 그동안 탑재하지 못한 문건을 한꺼번에 등재하였기 때문임.

○ 대책

- 학기초 담임을 맡으면서 행정 업무를 맡을 경우 정신없이 지내다 보니 자칫 학생에게 소홀할 수 있으므로 담임은 담임의 역할에 충실하고 비담임이 행정업무를 전담할 필요성이 대두됨.
- 전자결재시스템의 상황에서 행정부서의 기획은 교무부, 연구부, 학생부에만 두고 나머지는 기획 없이 부원이 각자의 맡은바 역할을 수행할 수 있도록 하여 일의 공정한 분배가 필요함.

4. 고등학교

가. 표집학교 : K고등학교

나. 분석 기간 : 2010. 1. 1-2010. 12. 31(1년간 공문서)

다. 고등학교 공문서 현황

구분	시교육청	지역교육청	기타	계
건수	3295	127	1382	4804
비율(%)	68.6	2.6	28.8	100

○ 분석

- 1년간 총 공문서량은 4,804건임
- 직속 상급기관인 시교육청 공문이 3,295건으로 전체의 68.6%를 차지함.
- 기타 유관 기관의 공문도 28.8%에 이룸.(각 대학의 입시 관련 안내, 각종 사회 동아리 단체 안내, 각종 장학금 관련 기관, 시·구·동 행정기관 등)
- 지역교육청 공문도 2.6%에 해당되어 직속기관이 아닌 기관에서도 공문이 발생됨.

라. 부별 공문서 비율

구분	교무	학생	연구	환경	정보	자과	문예	인사	특활	학년	계
건수	2014	596	914	139	337	217	402	528	134	331	5,612
비율(%)	35.9	10.6	16.3	2.5	6.0	3.9	7.2	9.4	2.4	5.8	100

○ 분석

- 부별 공문서량은 교무부, 연구부, 학생부 순서임.
- 부서의 총 공문서량은 5,612건으로 부서별 평균 560여건 임.
- 부서별 평균 공문서량의 비율은 5.6% 임
- 부서별 평균 공문서량보다 많은 부서는 교무부, 연구부, 학생부, 인사부, 문예부, 정보부 순서임, 이는 부서별 공문서의 양이 부서에 따라 치중되어 있음을 볼 수 있음.
- 교무부, 연구부의 공문서량이 52.2%로 전체 공문서의 절반 이상을 차지하여 문서의 집중 현상이 두드러짐.

마. 유형별 공문서 비율

구분	단순안내	통계, 실적	계획수립	내부결재	계
건수	2,658	423	214	784	4,079
비율(%)	65.2	10.4	5.2	19.2	100

○ 분석

- 단순안내 공문이 2,658건으로 전체의 65.2%을 차지함
- 공문서 생산 및 유통량의 감소를 위하여 공문게시판의 활용이 적극적으로 검토되어야함
- 단순한 통계, 실적 처리 공문이 423건으로 교육청 차원에서 조치가 선행되어야 할 문제임.

바. 생산주체별 공문서 비율

구분	시교육청	교육지원청	외부기관	타학교	내부결재	계
건수	3,295	127	509	873	784	5,588
비율(%)	59.0	2.3	9.1	15.6	14.0	100

○ 분석

- 시교육청과 교육지원청에서 전체의 61.3%의 공문서를 생산하고 있음
- 타학교 공문은 전출입(125건), 연구학교(58건) 및 연구회운영(148건)으로 인한 타학교 공문의 양도 14.5%를 차지함. 연구학교 및 연구회 운영에 따른 안내 홈페이지의 운영이나, 공문게시판의 활용이 요구됨
- 연구부의 공문은 주로 연수 안내 공문이나 각종 협의회, 시범학교 안내 공문이 주종을 이루고 있음.
- 특정 교과에 치중하는 공문도 상당수임.(사회과, 과학과, 체육과 등)

사. 부별, 월별 단순안내 공문서 비율

구분	교무	학생	연구	환경	정보	자과	문예	인사	학년	특활	계	비율(%)
1월	77	18	26	0	12	11	17	20	17	1	199	3.5
2월	71	42	36	12	17	3	12	27	11	8	239	4.3
3월	101	106	125	25	45	34	15	62	20	8	541	9.6
4월	97	82	113	20	37	25	15	76	15	6	486	8.7
5월	96	32	67	10	37	26	54	77	35	18	452	8.1
6월	112	31	108	8	21	35	45	61	30	12	463	8.3
7월	113	27	75	11	22	15	40	62	49	12	426	7.6
8월	323	29	22	8	22	6	25	4	12	6	457	8.1
9월	382	75	116	13	41	4	45	2	22	17	717	12.8
10월	389	47	112	14	34	15	41	11	8	12	683	12.1
11월	131	42	64	5	29	23	45	50	22	21	432	7.7
12월	122	65	50	13	20	20	48	76	90	13	517	9.2
계	2014	596	914	139	337	217	402	528	331	134	5612	
비율(%)	35.9	10.6	16.3	2.5	6.0	3.9	7.2	9.4	2.4	5.8		100

○ 분석

- 부서별 공문서의 총량과 단순안내의 공문서량이 교무, 연구, 학생의 순서임.
- 3, 4월과 9, 10월의 비율이 높은 것은 학기초 각종 계획 안내가 많기 때문임.
- 9, 10월은 일반계 고교의 특성상 입시 관련 준비에 따른 공문 발생량의 증가됨.
- 방학기간인 1, 2, 8월의 공문서 유통량이 적기는 하나 보고 공문 요구시 담당자의 부재로 인해 효율적이지 못하여 처리가 어려운 실정으로 해결되어야 할 과제임.

아. 내부결재 문서 비율

구분	교무	학생	연구	환경	정보	자과	문예	인사	특활	학년	계
건수	306	94	99	30	27	25	49	68	42	44	784
비율(%)	39.0	12.0	12.6	3.8	3.4	3.2	6.3	8.7	5.4	5.6	100

○ 분석

- 내부결재 문서 생산은 주로 학교 행사 추진과 관련된 교무부가 주로 생산되고 있으며,
- 학생부는 학생 지도와 관계된 공문이 생산됨.(학생 징계, 학생회 운영 등)
- 교무부, 연구부, 학생부 업무담당 교사의 증원 및 지원이 요구됨
- ※ 결과적으로 부서별로 공문이 치중되어 있는 상황이며 이는 학교 단위에서 공문서가 많이 발생하는 부서부터 점진적으로 보조원을 통해 보조 및 보완이 요구됨.

II

업무분장 예시안

1. 유치원 업무분장 예시안

구 분	업 무	비고
인사관리	유치원 교원 인사관리, 종일제강사 3세대하모니 채용 및 관리, 외부강사관리, 포상관련업무, 교원평가, 교원근무상황부관리, 결·보강 수업 관리 및 지원	원감
교무기획	교무기획, 월별행사계획, 원내행사관리(운동회, 참여수업, 학습 발표회 등), 학부모행사 및 학부모동아리, 입학 졸업 관련, 방학중운영계획, 원아모집관련, 공문서집중관리, 제장부 수합점검, 입학원서관리, 수료대장, 수상대장, 졸업대장, 생활기록부관리, 출결관리, 기타일지, 비상연락	교사 (부장)
교육연구	연구기획, 유치원운영계획, 월간,주간,일일교육계획, 교육과정 반성 및 평가, 원내 장학 추진(수업연구), 교생지도, 각종연수 추진, 장학지도 대비, 교육과정전시추진, 연구학교관련, 특색교육, 학교 평가, 문화예술교육, 현장체험학습 계획 및 추진, 성교육 및 인성 교육 관련업무, 부모교육	교사
종일제	종일제 운영계획작성, 종일제 급 간식 관리, 에듀파인처리(매달 종일반비 스쿨뱅킹징수요구, 매월재료구입 간식구입 및 비용결재), 종일제관련 각종 보고 및 공문처리, 방학중종일제 운영, 종일제 유아관리	교사 (종일제강사)
행정지원	봉급, 보존문서관리, 유치원회계, 발령대장, 시설 점검 및 보수 관리, 보조원 관리(정교사 협조, 전임원감이 있는 경우는 원감과 협조), 재증명 발급, 스쿨뱅킹처리	행정실
학비지원	유아학비지원업무(분기별신청 및 집행결과보고), 분기별 수업료 징수, 매월 급 간식비 징수, 종일반비 징수, 체험학습비 징수,	행정실
예산 운영	비품 및 시설 구비 및 관리, 학습자료 구입 관리, 도서구입, 종일제 시설설비 지원, 표준운영비 운영, 비품대장, 도서대장 관리	행정실과 협의
생활환경 자료	생활지도 및 안전교육, 교육복지, 유치원 시설 안전 관리 및 안전점검, 자료실 관리, 실외놀이시설 관리, 장학자료 안내 및 관리,보건위생, 자료 구입 및 관리, 홈페이지 관리, 교원단체업무 관련,	교사
기타 업무	공문서 분류, 공문 게시, 각종 현황 통계 보고, 단순보고 공문처리, 우편물 분류 및 전달, 상장출력, 유치원행사 보조(게시판, 행사안내판, 행사장 등), 기타 업무 보조	교무보조 도움

□ 단설유치원 업무분장 예시(안)

구 분	업 무
원장	유치원 운영 총괄, 예산 운영
원감	인사관리, 생활 환경 자료, 기타 업무(교무보조)
교무부장	교무업무
연구부장	연구업무
그 외 교사	교무, 연구 팀으로 소속하여 업무 지원, 수업 연구 중심 활동
종일제교사(강사)	종일제 업무

□ 3학급 병설유치원 업무분장 예시(안)

구 분	업 무
겸임원장	운영 총괄, 유치원관리, 예산 행정 지원
원감	인사관리, 학비지원, 예산운영, 기타 업무(초등 교무보조협조체제)
교무부장	교무업무
그 외 교사(2인)	연구업무, 생활환경자료, 수업 연구 중심 활동 업무분장
종일제교사(강사)	종일제 업무

□ 1, 2학급 병설유치원 업무분장 예시(안)

구 분	업 무
겸임원장	운영 총괄, 유치원관리, 예산 행정 지원
겸임원감	인사관리, 기타 업무 보조(교무보조협조체계)
교사	교무업무, 연구업무, 생활환경자료, 예산운영
종일제교사(강사)	종일제 업무

2. 초등학교 업무분장 예시안

구 분		업 무
교무		월주간교육계획 수립, 학교시정운영, 각종회의 및 의식주관, 졸업입학취학사무, 학칙관련 업무, 방학계획 수립, 결보강업무, 학교일지, 교원성과급, 포상 및 시상관련 업무, 교원근무상황, NEIS에 관한 업무, 교육홍보, 학교교육활동 기록 및 보존, 교육혁신 및 청렴, 특수교육, 교원단체, 학부모회 조직 및 학부모 교육(평생교육)
교육과정	교육과정	학교·학년교육과정 수립 및 추진, 학습부진학생 관리, 수행평가, 기초학력 및 학업성취도 평가, 주 5일 수업제, 도서실 운영 및 독서·토론·논술교육, 학부모 독서회, 외국어교육, 원어민 강사관리, 한자교육, 검정교과서 선정, 교과서 및 지도서
연구기획	교육연구	연구기획 총괄, 연구·선도학교·자율학교 추진, 혁신학교, 학교평가, 장학컨설팅, 수업연구, 교원능력개발평가, 교원연수, 자율연수계획 수립, 창의성교육
정보과학	정보	학교홈페이지 관리, 웹호스팅, 각종기자재 및 소프트웨어 선정, 정보화기기보급, 저소득층 자녀 PC 지원, 정보통신윤리교육, 사이버 가정학습, 정보실관리, 정보보안, 정보공시, 방송실 운영, 민참컴퓨터실 관리, 정보관련행사 추진
	과학	과학실관리, 과학행사 추진, 독극물 실험폐수관리, 실험실 안전사고, 탐구교육, 환경·생태교육, 영재교육, 환경구성, 청소, 관찰시설, 학습준비물, 재활용품 및 분리수거, 봉사반 운영, 자료업무 전반, 학습준비물, 기타 과학 및 환경관련 업무
생활 (생활복지)		생활지도, 학교폭력, 애국애향교육, 인권교육, 학생상담, 양성평등, 선효행표창제(토큰제), 교통반, 아침 봉사반, 다문화교육, 안전교육(교통, 기초질서, 불조심), 학생자치활동, 경제교육, 진로교육, 통일교육, 효교육, 방과후학교 운영, 강사관리, 돌봄교실 운영, 각종답기 및 위문 결연활동, 교류체험 및 체험학습 운영
문화체육	체육	교내 체육행사, 강당 및 체육시설관리, 체육교구관리 및 확충, 중간놀이, 학교스포츠클럽, 1교 1운동, 선수육성, 집회지도 및 입출입지도, 학생건강체력평가제, 보건교육, 성교육, 각종예방접종, 학생신체발달 및 건강검사, 학교급식, 영양교육
	문화예술	각종 예능행사 주관, 각종 문화예술 대회 참가, 문화예술 교육, 문화예술바우처 사업, 교내 문화예술 동아리 활동, 청소년 단체 지원
학년		학년교육과정 수립, 학급편성, 학년 생활지도, 출결관리, 수학여행 및 체험활동 추진, 6학년 중학교 진학 및 졸업사무

※ 2010년도 공문분석결과(접수공문 및 내부결재 비율)을 참고로 연구부의 업무를 교육과정부와 연구기획부로 나누었고, 과학부와 정보부의 업무를 통합 예시함

3. 중학교 업무분장 예시안

구 분	업 무
교무	각종 회의, 의식 행사 주관, 장학협의회 및 학교평가, 포상, (시상), 사정회주관, 특별 및 재량활동, 교육과정 편제, 신입생 배정사무, 방학계획수립, 주간·월중 행사, 결·보강업무, (학교일지), 장학생 업무, NEIS에 관한 업무, 학생생활기록부
학생	학생회 임원 선출 및 운영, 학생생활지도 전반, 등·하교 교문지도, 학교폭력 및 선도학생 관리, 자율선도단 조직 및 운영, 간부수련회, 광주학생 표창, 교외지도, 축제
연구	교육과정 운영 계획 수립 및 반성, 학업성적관리 및 이수인정평가위원회, 성적관리, 교과 및 학년 협의회, 학습부진학생 관리, 교육실습생 관리, 특별보충지도, 수준별이동수업, 자율장학, 자율연수계획수립, 연수 업무, 연구학교 추진, 교원능력개발평가
복지	교육복지투자 우선지역 학교 사업 총괄, (방과후학교 운영), 저소득층 자녀 지원, 복지수업 프로그램 개발, 학급활성화 교실만들기, 사제동행 래프팅 및 등산
환경	학교 환경구성, 경제교육, 환경보전 및 실천운동, 교복 물려주기, 봉사활동, 교내 청소관리 및 청소용구관리
정보	정보화 기기 선정, 저소득층 자녀 PC 및 인터넷 통신비 지원, (정보공시), 정보통신 윤리교육, 홈페이지 관리, 소프트웨어 관리, 사이버가정학습
과학	과학실 및 준비실 관리, 실험실습 및 과학체험학습, 영재교육, 실험 폐수 및 독극물 관리, 과학의 달 행사추진, 청소년 과학 탐구대회
체육보건	체육대회 추진, 체력검사 추진, 체육시설 비품관리, 스포츠클럽 육성, 운동부 관리, 보건업무, 성교육 및 약물 오남용 지도, 응급 처치, 신체검사
인문사회	계기교육, 학부모회 관련 업무, 평생교육, 양성평등, 독서지도 관련 행사 추진, 도서실활용수업, 도서구입, 학교교지발간, 문예활동 행사추진, 교과서 선정 업무, 명상의 시간운영
학년부	학급편성, 학년 생활지도, 창의적 학급 운영, 출결관리, 수학여행 및 체험활동 추진, 3학년 진로지도 및 졸업사무, 내신성적관리

4. 고등학교 업무분장 예시안

구 분	업 무	비고
교무	<p>학교중장기발전계획, 반편성 및 진급 졸업 그에 따른 사정업무, 교원정원 신청 및 교원근무상황 관리, 제 규정 재정 관리, 각종 위원회 관리, 교육혁신 및 청렴 관련 업무, 교무회의 및 의식에 관한 업무, 다면평가 및 성과급 관련 업무, 입학·졸업 사무, 장학지도 관련 업무, 교육과정 편성 운영과 학사일정 관리, 교직원 체 관련 업무 및 보훈 업무, 각종 교원 포상 업무, 회의·의식에 관한 업무, 장학자료 관리, 교원명부작성 및 관리, 수석교사제운영, 명품수업인, 으뜸교사 인증제운영, 졸업대장 기안, 졸업인증제, 대학수학능력시험 운영, 계약제교원 인사관리 및 순회교사 관련 업무, 방학계획 수립, 직원회의 회의록 기록 관리, 연·월·주간 교육계획 수립, 교육계획 수립과 각종 통계 작성 업무, 휴가 계획 수립, 계절학교 운영, 대학과목 선이수제운영, 대학생 멘토링, 주5일 수업제 관련 업무, 전체시간표 관리, 출석부 관리 총괄, 수준별 수업, 방과후학교 등 관련업무, 학교기록, 학교일지 관리, 수업관리 및 연중 시정 운영, 결·보강 계획 수립 및 추진 (1,2,3 결·보강계 협조), 장학금에 관한 업무, 학교 생활기록부 관련 업무 및 관리</p>	
학생	<p>학생적응교육, 학생생활규정관리, 교내·외 학생 생활지도 총괄, 학생선도·징계 관련한 업무, 생활지도연간계획 수립 및 추진에 관한 업무, 생활 지도 기록부 관리, 학교폭력대책자치위원회 조직 및 운영, 학생선도위원회 조직 및 운영, 학생회 및 대의원 관련 업무, 부적응 학생 결연 지도, 학급회 운영 계획 수립 및 추진, 교사·학생 결연 사업 업무, 학교폭력예방, 부서관련 공문서 및 장학자료 관리, 교복물려주기 사업 추진, 각종 성금모금 협조, 학생 사진첩(비상연락망)작성 관리, 인성교육 관련 업무, 모범학생추천 및 표창, 정·부 반장 임명 업무, 학생생활규정 위반 학생 지도, 청소년 단체 활동, 학생자치법정 운영, 자율활동 관련 운영(학생자치활동, 학생적응활동, 학교행사활동), 흡연·음주 예방교육, 안전교육(소방, 교통안전 등), 교내 순회지도, 교문 지도와 등·하교 용의 지도, 조퇴·외출증 관리, 학생단체 급식 안전 질서 유지 업무, 유해환경지역 및 업소 순회지도, 가정통신문 발송 관리, 교내외지도, 요선도학생지도</p>	

구 분	업 무	비고
연구	학교경영계획서 작성 및 평가, 학습지도 관련업무, 수업연구·수업장학에 관한 업무, 연구부연간·월간·주간 교육계획관리, 교내자율장학, 학교요람, 학교교육계획서 실적관리, 교육연구부 관련 공문서 및 장학자료 관리, 연구 보고서 관리 보급 업무, 교육실습생지도 및 관리, 연구발표 계획 수립 및 추진 및 연구대회 운영, 수준별 및 맞춤형수업계획 수립 및 운영, 교수·학습자료 및 교구 관리, 학부모연수 및 교육(수업참관), 교수·학습 과정안 관리 및 관련 교육, 교사 수업 관련 업무추진(수업연구, 수업발표대회, 공개수업, 수업동영상촬영 보급), 학습부교재선정에 관한 업무, 교원능력개발평가, 교직원연수(자격, 일반, 직무연수)관련 업무, 휴가 중 연수계획 관리	
진로진학 상담	진로상담실 운영계획 수립 및 추진, 진로직업 및 진로교육활동, 진학정보 자료 수집 및 관리, 진로선택 학부모 교육관련 업무, 취업상담·홍보업무, 각종 표준화검사 실시 및 통계처리업무, 명사초청강의, 학생복지에 관한 업무, 저소득 중식 지원 대상자 선정 관련 업무 협조, 상담실(Wee class) 운영, 부적응 학생 상담, 학생 상담 및 진로 상담, 집단상담 활동 추진	
환경	환경교육 관련 업무, 청소구역 배당 및 청소용구 수급 관리, 쓰레기 분리수거 및 재활용품 관련 업무, 평생교육업무 추진, 녹색성장 교육 관련 업무, 청소관리 상태 점검 및 지도, 봉사활동 관련 업무, 주변 활동 지도, 교내환경관리 및 게시판 관리	
정보	대외고사 업무(학업성취도평가), 자체 교원연구동아리 및 교과교육연구회 활동 교과협의회, 학년협의회 운영 관리, 학력신장추진계획수립, 학력평가관리방법 개선, 학업성적관리규정, OMR카드구입 및 관리, EBS관련 업무, 학습부진학생지도관리, E-러닝 업무, 유니브 프로그램 운영, 사이버 가정학습 운영, 교내평가 기안(시간표/감독시간표), 출제원안 및 이원분류표, 성적일람표 관리, 수행평가 관련 업무, 교육정보화 추진업무, NEIS 시스템 운영 및 관리, 대입전형 관련 업무 협조, 컴퓨터실 운영 관리, 컴퓨터 자체 연수, 정보통신 윤리 교육, 교내 외 각종 경진대회 업무관리, 각종 S/W 관리, 방송실 운영, 홈페이지관리 및 학교 홍보, 저소득층 자녀 컴퓨터 지원 사업 관리	
과학 (수리과학부)	교과 교실제 운영 계획수립 및 추진, 과학실 운영계획 수립 및 추진, 과학과 협의회 관리 및 예산관리, 과학교육추진 관련 각종 보고 업무, 실험보조교사 관리, 과학캠프운영, 과학특별반운영, 수학·과학경시대회, 과학행사활동(발명, 영재 교육 과 과학캠프 등), 실가·실험평가 기준표 작성운영 업무, 교재·교구 구입 수리 및 관리	

구 분	업 무	비 고
<p>체육보건 (예술)</p>	<p>예체능 관련공문서 및 장학자료 관리, 예체능 운영계획 수립 및 추진 업무, 체육시설 안전관리 및 대민 지원 업무, 체육교구 교재 관리 및 점검 업무, 각종 스포츠 클럽 조직 및 운영, 성취기준표 작성 운영, 체력검사 계획수립 및 추진업무, 교내체육대회 계획 수립 및 추진 업무, 인성체육 운영, 운동부관리 체육특기자 관리, 각종 대회 출전 업무, 선수 발굴 지도 업무, 예체능 관련 시설 관리 및 청소지도, 학생비만예방교육, 학교보건운영일반, 양호실 운영계획 수립 및 관리 업무, 보건위생(전염병 예방, 방역)에 관한 업무, 건강상담 및 진료, 학생신체검사에 관한 업무, 허약자 및 영양호자, 장애학생 파악 지도, NEIS건강기록부 관리, 의약품 관리 및 약물 오남용 피해 예방 교육, 헌혈 관련 및 결핵 돕기 실 관련 업무, 성상담, 성교육 관련 업무</p>	
<p>인문사회 (창의인성부)</p>	<p>지역적 창의적 특색활동, 학교전통수립 및 계승활동, 창의적 체험활동(소풍 및 학생수련활동, 수학여행 등), 동아리활동 총괄(학술 활동 포함), 토요일무일 프로그램 운영, 주제별교육 (경제, 민주시민, 통일교육, 계기교육, 양성평등교육 등), 체험 학습 관련 서류(학년 협조), 도서관 관련업무, 학교축제, 다문화이해교육, 국제교육협력활동, 학생역량인증제운영 총괄, 외국어 관련 업무. 교지편찬, 예능학예행사</p>	
<p>학년부</p>	<p>학년 학급 업무일반, 학년성적관리, 신입생 오리엔테이션 계획 수립 및 추진, 학년 운영 경영 계획 수립 및 추진, 진급사정안 작성, 학년 제반 교육활동 운영 및 점검, 학년 협의회 및 학부모회 주관, 기숙사관리, 학년별 방과후 활동, 출석부관리 및 출결 통계, 자율학습관리, 학습부진아 지도 관련 업무, 학년 협의 관련 업무, 생활기록부 입력 및 점검 업무, 학년평가업무(학년 답안지 리딩 포함), EBS 관련 업무, 졸업자 및 졸업 상장 작성 출력, 진학정보실 관리 대학진학 관련 업무, 대학진학 통계자료, 입시자료 수집 및 분석, 졸업관련 업무</p>	
<p>전문 (취업)</p>	<p>실험실습 운영 계획 수립 및 추진, 기능검정업무총괄, 현장실습 계획수립, 기자재 구입, 연도별 기자재 확충계획, 기자재 점검 및 수리계획, 실습 재료비 배분, 실습순위표 작성, 자격증취득 현황 및 관리, 기능시험장 관리업무, 산·학 연계 관련 업무, 창업 동아리 운영, 전문교과 협의회 운영, 실험 실습장 안전지도, 취업·진로지도 관련업무, 취업현장 방문 지도 계획 및 운영, 취업현장실습지도 및 상담, 현장실습평가업무, 직장예절지도, 기능 훈련 학생 지도 계획수립 및 운영</p>	<p>특성화고</p>

Ⅲ 학교에 비치해야 할 장부

연번	장부명	학교급	구분	비고
1	학교생활기록부	유,초,중,고,특수	법정장부	- 재학생은 전자문서로 관리 - 졸업생은 졸업과 동시에 출력하여 이중 관리
2	건강기록부	초,중,고,특수	법정장부	- 전자문서로 보관
3	학교생활기록부정정대장 (졸업생 및 재학생)	유,초,중,고,특수	법정장부	- 학기중에는 전자문서로 관리하고 학년도 종료 시점에 출력하여 보관
4	졸업대장/수료대장(고)	유,초,중,고,특수	법정장부	- 전자문서로 처리 후 출력하여 보관
5	결보강일지	유,초,중,고,특수	학교장장부	- 전자문서로 보관
6	수상대장	유,초,중,고,특수	학교장장부	- 전자문서로 보관
7	진급반편성일람표	초, 중, 고, 특수	학교장장부	- 전자문서로 보관
8	월말출결통계표(출석부)	유,초,중,고,특수	학교장장부	- 전자문서로 보관
9	학교일지	유,초,중,고,특수	학교장장부	- 전자문서로 보관
10	학생이동부	유,초,중,고,특수	학교장장부	- 전자문서로 보관
11	학교교육과정편제 및 시간 배당표	유,초,중,고,특수	학교장장부	- 전자문서로 보관
12	지필평가일람표(과목별)	중, 고, 특수	학교장장부	- 전자문서로 보관
13	수행평가일람표(과목별)	중, 고, 특수	학교장장부	- 전자문서로 보관
14	학기말성적일람표(과목별)	중, 고, 특수	학교장장부	- 전자문서로 보관
15	유독물관리대장	초, 중, 고, 특수	학교장장부	- 수기문서로 보관
16	실험·실습폐수관리대장	초, 중, 고, 특수	학교장장부	- 수기문서로 보관
17	학생징계대장	중, 고, 특수	학교장장부	- 수기문서로 보관

IV 학교의 각종 위원회 정비(안)

각종 위원회(예시)	위원구성	위원회 구성안(예시)			
		A형	B형	c형	D형
학교운영위원회, 학교분쟁조정위원회 교원능력개발평가관리위원회	교원, 학부모 외부인사	학교운영 위원회	학교운영 위원회	학교운영 위원회	학교운영 위원회
학교폭력대책자치위원회	교원, 학부모 외부인사	학교폭력대책 자치위원회	학교폭력대책 자치위원회	학교폭력대책 자치위원회	학교폭력대책 자치위원회
교육과정위원회 교과(학년)협의회 교과목이수인정평가위원회 학업성적관리위원회 개별화교육운영위원회 독서지도위원회 도서(교과서)선정위원회	교원 (단, 교육 과정 위원 회는 전 문가 참 여 가능)	교육과정 위원회	교육과정 위원회		
교원인사자문위원회	교원	교원인사 자문위원회		교무위원회 (가칭)	
자율장학협의회 대입추천심의위원회, 신입생선발위원회, 방과후학교운영위원회 학교정보화추진위원회 홈페이지관리위원회 예산·결산준비위원회 교육기자재선정위원회	교직원	교무위원회 (가칭)	교무위원회 (가칭)		교무위원회 (가칭)
학생선도위원회 학생복지위원회 급식위원회 상벌(징계)위원회 포상 및 사정심의위원회 장학생선정위원회 진로지도위원회 교복(단체복)선정위원회	교원	학생지도및 복지위원회 (가칭)	학생지도및 복지위원회 (가칭)	학생지도및 복지위원회 (가칭)	

V

게시공문 처리요령 - 내부메일 이용시

1. 지원업무 보조원은 매일 오전 공문게시물 게시판을 확인하여 교감 확인하에 우리 학교에 해당되는 게시물을 분류

공문게시판

공문게시물검색 | 게시판관리 | 순서조정 | 게시물등록 | 자주보는게시물등록 | 자주보는게시물위스

제목:

주제영역: 전체 연구 과학 정보 행정 급식 보건 일반 교무

<input type="checkbox"/>	제목	기관명	게시부서	게시자	게시일	조회수
<input type="checkbox"/>	에듀피인과 업무관리시스템 간 전자결재 상태변경(재처리)기능...	광주광역시교육청	행정관리과	박혜정	2011-01-10	0
<input type="checkbox"/>	2011년도 1월 1일자 인사발령에 따른 직원일람표 작성 보고	광주학생교육문화회관	관리과	한현자	2011-01-05	4
<input type="checkbox"/>	광주광역시교육청 업무관리시스템 개통 알림	광주광역시교육청	행정관리과	박혜정	2011-01-03	137

총 3건 페이지당 10

2. 게시공문의 대상자에게 내부메일(좌측 바로가기)을 발송

① 바로가기의 '메일'을 클릭 ② 수신자지정 및 메일 작성 ③ 발송

내부메일

메일작성

제목: 공문게시물 통하여 공문이 왔으니 확인 부탁드립니다.

수신자: 정 경이 | 광주 식

발신자:

수신자추가

<input type="checkbox"/>	이름	부서	권역
<input type="checkbox"/>	정 성	광주광역시교육청	교 (중등)
<input type="checkbox"/>	이 월	광주광역시교육청	교 (중등)
<input type="checkbox"/>	주 석	광주광역시교육청	행정 과
<input type="checkbox"/>	고 일	광주광역시교육청	교사(중등)
<input type="checkbox"/>	국 희	광주광역시교육청	교사(중등)
<input type="checkbox"/>	김 연	광주광역시교육청	교사(중등)
<input type="checkbox"/>	김 사	광주광역시교육청	교사(중등)

수신자: 정우성;이용일;주용식

VI

2010학년도 급별 공문 현황 통계

1. 유치원

월 별 생산지	부서별 공 문	교무			연구			생활			기타			총계
		단순안내	생산공문		단순안내	생산공문		단순안내	생산공문		단순안내	생산공문		
			통계 실적	계획 수립		통계 실적	계획 수립		통계 실적	계획 수립		통계 실적	계획 수립	
1월	시교육청	1												1
	교육지원청	2	2					1			3	2		10
	타학교													0
	외부기관	1												1
	내부결재													0
	계	4	2	0	0	0	0	1	0	0	3	2	0	12
2월	시교육청													0
	교육지원청	5	4		2				1		2		0	14
	타학교													0
	외부기관													0
	내부결재		4								2			6
	계	5	4	0	2	0	0	0	1	0	2	0	0	14

월 별 생산지	부서별 공 문	교무			연구			생활			기타			총계
		단순안내	생산공문		단순안내	생산공문		단순안내	생산공문		단순안내	생산공문		
			통계 실적	계획 수립		통계 실적	계획 수립		통계 실적	계획 수립		통계 실적	계획 수립	
3월	시교육청	1												1
	교육지원청	15	7		2			1			3	1		29
	타학교													0
	외부기관	1	2		1									4
	내부결재	4			1									5
	계	17	9	0	3	0	0	1	0	0	3	1	0	34
4월	시교육청				1			2						3
	교육지원청	1	2	2	3	1	2	2	1		4			18
	타학교													0
	외부기관	5	7		2									14
	내부결재	4			4						5			13
	계	6	9	2	6	1	2	4	1	0	4	0	0	35
5월	시교육청				3			1						4
	교육지원청	6	3	2	5	2				2	5	3	2	30
	타학교				2									2
	외부기관													0
	내부결재	4			1						5			10
	계	6	3	2	10	2	0	1	0	2	5	3	2	36

월 별 생산지	부서별 공 문	교무			연구			생활			기타			총계
		단순안내	생산공문		단순안내	생산공문		단순안내	생산공문		단순안내	생산공문		
			통계 실적	계획 수립		통계 실적	계획 수립		통계 실적	계획 수립		통계 실적	계획 수립	
6월	시교육청	1												1
	교육지원청	5			9			5	2	1	6	3		31
	타학교				1									1
	외부기관		1			1								2
	내부결재	2			3						3			8
	계	6	1	0	10	1	0	5	2	1	6	3	0	35
7월	시교육청	2												2
	교육지원청	5	2		5					2				14
	타학교				2									2
	외부기관	1	4									1		6
	내부결재	10			3						3			16
	계	8	6	0	7	0	0	0	0	0	2	1	0	24
8월	시교육청				3	1								4
	교육지원청	2	1		1	1		1			1	7		14
	타학교				1									1
	외부기관				2									2
	내부결재													0
	계	2	1	0	7	2	0	1	0	0	1	7	0	21

월 별 생산지	부서별 공 문	교무			연구			생활			기타			총계
		단순안내	생산공문		단순안내	생산공문		단순안내	생산공문		단순안내	생산공문		
			통계 실적	계획 수립		통계 실적	계획 수립		통계 실적	계획 수립		통계 실적	계획 수립	
9월	시교육청	1	1											2
	교육지원청	2	3		4			1	1		6	3		20
	타학교				2									2
	외부기관	1	2		11			1						15
	내부결재	9			1			1						11
	계	4	6	0	17	0	0	2	1	0	6	3	0	39
10월	시교육청	1	1		2									4
	교육지원청	3	1		4			1						9
	타학교				9									9
	외부기관				4									4
	내부결재				3			1						4
	계	4	2	0	19	0	0	1	0	0	0	0	0	26
11월	시교육청	1			3						1			5
	교육지원청	1	1		4		1	2		2	5	5		21
	타학교				1									1
	외부기관				9									9
	내부결재	2			4									6
	계	2	1	0	17	0	1	2	0	2	6	5	0	36

월 별 생산지	부서별 공 문	교무			연구			생활			기타			총계
		단순안내	생산공문		단순안내	생산공문		단순안내	생산공문		단순안내	생산공문		
			통계 실적	계획 수립		통계 실적	계획 수립		통계 실적	계획 수립		통계 실적	계획 수립	
12월	시교육청	2			1		2					1		6
	교육지원청	9	3	6	2		3			2	6			31
	타학교	1												1
	외부기관	2		2	3									7
	내부결재	9												9
	계	14	3	8	6	0	5	0	0	0	2	7	0	45
종합	시교육청	10	2	0	13	1	2	3	0	0	1	1	0	33
	교육지원청	56	29	10	41	4	6	14	5	5	39	30	2	241
	타학교	1	0	0	18	0	0	0	0	0	0	0	0	19
	외부기관	11	16	2	32	1	0	1	0	0	0	1	0	64
	내부결재	48			20			2			18			88
	계	78	47	12	104	6	8	18	5	5	40	32	2	446

2. 초등학교

월 별 생산지	부서별 공 문	교무		연구		정보		생활		과학		체육		총계						
		단순 안내	생산공문		단순 안내	생산공문		단순 안내	생산공문		단순 안내	생산공문								
			통계 실적	계획 수립		통계 실적	계획 수립		통계 실적	계획 수립		통계 실적	계획 수립							
1월	시교육청	17	4	0	25	11	0	8	2	0	10	2	0	9	3	0	6	4	0	101
	교육지원청	17	19	0	9	9	0	1	2	0	7	11	0	0	1	0	13	2	0	91
	타학교	12	0	0	3	1	0	0	2	0	0	1	0	3	0	0	0	0	0	22
	외부기관	16	7	0	7	0	0	0	0	0	1	5	0	2	1	0	7	6	0	52
	내부결재	8		2		1		5		1		5		22						
	계	62	30	0	44	21	0	9	6	0	18	19	0	14	5	0	26	12	0	266
2월	시교육청	16	2	0	29	10	2	16	3	0	7	5	0	7	1	0	5	2	0	105
	교육지원청	30	5	0	15	6	2	4	8	0	7	2	2	3	1	0	20	2	1	108
	타학교	0	1	0	3	0	0	1	0	0	0	0	0	0	0	0	0	0	0	5
	외부기관	4	4	0	3	0	0	0	0	0	4	3	0	3	1	0	3	2	3	30
	내부결재	17		27		5		7		0		19		75						
	계	50	12	0	50	16	4	21	11	0	18	10	2	13	3	0	28	6	4	248
3월	시교육청	41	21	2	45	7	2	16	6	3	41	6	1	17	7		14	2	1	232

월 별 생산지	부서별 공 문	교무			연구			정보			생활			과학			체육			총계
		단순 안내	생산공문		단순 안내	생산공문		단순 안내	생산공문		단순 안내	생산공문		단순 안내	생산공문		단순 안내	생산공문		
			통계 실적	계획 수립		통계 실적	계획 수립		통계 실적	계획 수립		통계 실적	계획 수립		통계 실적	계획 수립				
																		통계 실적	계획 수립	
	교육지원청	20	46	1	32	20	2	6	9	1	23	25	2	4	7	1	29	21	1	250
	타학교	13	0		6			1	1		2	1		7			5		1	37
	외부기관	23	6		16			20	8		35	11		9	3		24	5		160
	내부결재	19			5			7			20			6			23			80
	계	97	73	3	99	27	4	43	24	4	101	43	3	37	17	1	72	28	3	679
4월	시교육청	47	17	1	75	19	2	29	8	1	45	9	2	9	3	1	5	1	0	274
	교육지원청	15	25	3	13	14	5	2	12	1	23	25	5	4	3	1	20	20	2	193
	타학교	5	12	0	18	1	0	0	6	0	6	0	0	0	0	0	4	0	0	52
	외부기관	25	5	0	20	3	1	0	4	0	29	6	2	2	0	0	0	2	1	100
	내부결재	14			12			7			24			3			24			84
	계	92	59	4	126	37	8	31	30	2	103	40	9	15	6	2	29	23	3	619
5월	시교육청	24	3	8	32	5	8	20	3	2	20	5		9	2	1	16	1		159
	교육지원청	12	7	4	14	15	7	1	1		9	10		5	1		17	8	2	113
	타학교	1			5						1			3			7			17
	외부기관	4	2		19	1		3	2		9			11		1	20	2		74
	내부결재	2			19			8			17			2			10			58
	계	41	12	12	70	21	15	24	6	2	39	15	0	28	3	2	60	11	2	363

월 별 생산지	부서별 공 문	교무			연구			정보			생활			과학			체육			총계
		단순 안내	생산공문		단순 안내	생산공문		단순 안내	생산공문		단순 안내	생산공문		단순 안내	생산공문		단순 안내	생산공문		
			통계 실적	계획 수립		통계 실적	계획 수립		통계 실적	계획 수립		통계 실적	계획 수립		통계 실적	계획 수립		통계 실적	계획 수립	
6월	시교육청	28	14	6	33	15	8	4	1	7	14	1	2	15	10	5	20	4	3	190
	교육지원청	4	16	1	10	7	4	1	2	0	3	6	0	2	10	3	12	16	5	102
	타학교	7	1	1	14	0	1	0	14	1	3	0	1	23	2	0	3	0	0	71
	외부기관	8	7		11	4	7	1	0	1	7	1	3	0	1	0	3	3	5	62
	내부결재	10			4			3			7			2			4			30
	계	47	38	8	68	26	20	6	17	9	27	8	6	40	23	8	38	23	13	425
7월	시교육청	22	2	0	39	10	0	14			33	2		3			31	6	2	164
	교육지원청	20	12	3	20	6	3	4	3	1	20	4	2	7	4	1	40	8	2	160
	타학교	8	1	0	31	1	0	1			8		1	4			5			60
	외부기관	6	1	0	0	1	1	4	2		16	1	1	3			10	2	1	49
	내부결재	4			20			1			13			2			10			50
	계	56	16	3	90	18	4	23	5	1	77	7	4	17	4	1	86	16	5	433
8월	시교육청	22	10	0	22	20	1	4	5	0	8	6	0	4	2	0	4	5	0	113
	교육지원청	14	2	0	8	11	0	0	3	0	2	9	0	1	0	0	8	12	0	70
	타학교	5		0	0	0	0	0	0	0	2	0	0	3	0	0	0	0	0	10
	외부기관	5	1	0	15	2	0	3	0	0	1	0	0	0	0	0	2	1	1	31
	내부결재	3			10			0			2			0			7			22
	계	46	13	0	45	33	1	7	8	0	13	15	0	8	2	0	14	18	1	224

월 별 생산지	부서별 공 문	교무			연구			정보			생활			과학			체육			총계
		단순 안내	생산공문		단순 안내	생산공문		단순 안내	생산공문		단순 안내	생산공문		단순 안내	생산공문		단순 안내	생산공문		
			통계 실적	계획 수립		통계 실적	계획 수립		통계 실적	계획 수립		통계 실적	계획 수립		통계 실적	계획 수립		통계 실적	계획 수립	
9월	시교육청	35	10	0	44	19	4	8	4	2	22	19	2	11	1	0	12	9	1	203
	교육지원청	12	30	2	11	13	2	2	7	0	7	13	0	6	1	0	18	22	0	146
	타학교	6	4	0	52	0	0	0	2	0	4	1	0	2	0	0	7	0	2	80
	외부기관	7	1	0	24	3	0	5	6	0	12	3	0	4	1	0	11	4	1	82
	내부결재	11			14			6			14			1			15			61
	계	60	45	2	131	35	6	15	19	2	45	36	2	23	3	0	48	35	4	511
10월	시교육청	24	7		61	6	1	14	1	2	23	7	2	6	1		12	3	1	171
	교육지원청	12	6	2	12	5	1	2	2	1	18	9	2	3	1		32	13	1	122
	타학교	9			80			2			7		1	2			10			111
	외부기관	7	1		32			4			21	2		8			11			86
	내부결재	3			15						15			1			15			49
	계	52	14	2	185	11	2	22	3	3	69	18	5	19	2	0	65	16	2	490
11월	시교육청	39	0	1	56	9	2	14	5	0	31	7	1	11	0	0	15	9	2	202
	교육지원청	7	11	4	25	16	7	1	3	1	15	13	4	7	2	1	28	16	1	162
	타학교	10	2	0	32	0	0	1	1	1	6	1	0	4	0	0	6	0	0	64
	외부기관	9	1	0	17	0	0	4	0	0	9	4	0	5	0	0	20	0	0	69
	내부결재	2			20			2			17			0			18			59
	계	65	14	5	130	25	9	20	9	2	61	25	5	27	2	1	69	25	3	497

월 별 생산지	부서별 공 문	교무			연구			정보			생활			과학			체육			총계
		단순 안내	생산공문		단순 안내	생산공문		단순 안내	생산공문		단순 안내	생산공문		단순 안내	생산공문		단순 안내	생산공문		
			통계 실적	계획 수립		통계 실적	계획 수립		통계 실적	계획 수립		통계 실적	계획 수립		통계 실적	계획 수립		통계 실적	계획 수립	
12월	시교육청	49	19	0	76	7	2	22	9	1	35	13	2	12	2	1	16	0	0	266
	교육지원청	11	29	2	15	15	3	1	9	0	14	18	5	3	3	5	29	21	4	187
	타학교	58	1	0	10	1	0	1	0	0	4	0	0	6	2	0	4	0	0	87
	외부기관	16	2	0	8	2	0	10	3	0	14	2	0	12	0	0	7	2	0	78
	내부결재	10			8			0			17			5			5			45
	계	134	51	2	109	25	5	34	21	1	67	33	7	33	7	6	56	23	4	618
종합	시교육청	364	109	18	537	138	32	169	47	18	289	82	12	113	32	8	156	46	10	2180
	교육지원청	174	208	22	184	137	36	25	61	5	148	145	22	45	34	12	266	161	19	1704
	타학교	134	22	1	254	4	1	7	26	2	43	4	3	57	4	0	51	0	3	616
	외부기관	130	38	0	172	16	9	54	25	1	158	38	6	59	7	1	118	29	12	873
	내부결재	103			156			40			158			23			155			635
	계	802	377	41	1147	295	78	255	159	26	638	269	43	274	77	21	591	236	44	6008
																		유치원	453	
																		행정실	1572	
																		총계	8033	

3. 중학교

부서별 공문 월별 생산지	교무			학생			연구			복지			환경			정보			과학			체육보건			인문사회			학년부			행정실			계
	단순안내	생산공문		단순안내	생산공문		단순안내	생산공문		단순안내	생산공문		단순안내	생산공문		단순안내	생산공문		단순안내	생산공문		단순안내	생산공문		단순안내	생산공문		단순안내	생산공문		단순안내	생산공문		
		통계실적	계획수립		통계실적	계획수립		통계실적	계획수립		통계실적	계획수립		통계실적	계획수립		통계실적	계획수립		통계실적	계획수립		통계실적	계획수립		통계실적	계획수립		통계실적	계획수립		통계실적	계획수립	
1월	시교 육청	29	7		4			11	3		2			2			5			2	3				1			2			34	3		108
	교육 지원청	17	13		2	2		6	3		4	2		2			4	1		1			7						25	12		101		
	타학 교	6															1												11			18		
	외부 기관	3			2			5			2	1		1						1									6	4		25		
	내부 결재	2						1						2						4												9		
	계	55	20	0	8	2	0	22	6	0	8	3	0	5	0	0	9	1	0	4	3	0	8	0	0	1	0	0	2	0	0	76	19	0
2월	시교 육청	33	5		9	3		18	3		2	1		6	1		14	2		3			1			2			34	18		155		
	교육 지원청	14	8		6	6		1	1		1	7					4	6				8	1					18	17		98			
	타학 교	11	6		1											1												5	10		34			
	외부 기관	6	1		4			3	2		4			2			2			1			1			1		19	5		51			
	내부 결재	7						4			1			1			5			5						1						24		
	계	64	20	0	20	9	0	22	6	0	7	8	0	8	1	0	21	8	0	4	0	0	10	1	0	2	1	0	0	0	0	76	50	0

별 별 생산지	부서별 공무	교무			학생			연구			복지			환경			정보			과학			체육보건			인문사회			학년부			행정실			계
		단선안내	생산공무		단선안내	생산공무		단선안내	생산공무		단선안내	생산공무		단선안내	생산공무		단선안내	생산공무		단선안내	생산공무		단선안내	생산공무		단선안내	생산공무		단선안내	생산공무		단선안내	생산공무		
			통계	계획		통계	계획		통계	계획		통계	계획		통계	계획		통계	계획		통계	계획		통계	계획		통계	계획		통계	계획		통계	계획	
3월	시교청	51	12	3	29	7	1	55	8	2	17	2	1	5			17	4	1	19	2	2	2	3		15	1		2			37	16	2	316
	교육지원청	40	20	3	29	12	1	14	3	7	14	5		3	1		4	5	2	6	1		18		1	2					30	33	1	255	
	타학교	11															1														2			14	
	외부기관	24	3		13			14			3			3			5			5			4						2			30	2		108
	내부결재	22			12			5			7			4			14						9			1						8			82
	계	126	35	6	71	19	2	83	11	9	34	7	1	11	1	0	26	9	3	31	3	2	24	3	1	17	1	0	4	0	0	99	51	3	775
4월	시교청	35	4	4	24			62	4	1	16	1		7	1		21	2	3	12			3			5			2			34	4	1	246
	교육지원청	11	11	4	11	6	4	9	5	3	5	3	1	3	2		3	4	1	6	3	1	9	12	2							21	12	3	155
	타학교	9	6		1	1		5						2			1						1						3			6			35
	외부기관	4			15			11			7			4			1			1			2			2					4	5		56	
	내부결재	11			10			11			7			5			2						3			1			2			1			53
	계	59	21	8	51	7	4	87	9	4	28	4	1	16	3	0	26	6	4	19	3	1	15	12	2	7	0	0	5	0	0	65	21	4	545

별첨 생산지	부서별 공무	교무			학생			연구			복지			환경			정보			과학			체육보건			인문사회			학년부			행정실			계
		단선안내	생산공무		단선안내	생산공무		단선안내	생산공무		단선안내	생산공무		단선안내	생산공무		단선안내	생산공무		단선안내	생산공무		단선안내	생산공무		단선안내	생산공무		단선안내	생산공무		단선안내	생산공무		
			통계	계획		통계	계획		통계	계획		통계	계획		통계	계획		통계	계획		통계	계획		통계	계획		통계	계획		통계	계획		통계	계획	
5월	교육청	29	15	6	10	4	1	33	20	1	7	1		3			16	7	2	7	4		2	5		8	2				31	14	1	229	
	교육지원청	5	12		7	5		11	18		3	5	1				4	3		4	1	1	9	8		1	1				9	9	2	119	
	타학교	4	7		11			16			2						1			2								5			6			54	
	외기관	4			4		1	9	1		4	2								2			2	1							4	4	1	39	
	내부결재	4			6			9			6			2			4			1			2			1			1			2			38
	계	42	34	6	32	9	2	69	39	1	16	8	1	3	0	0	21	10	2	15	5	1	13	14	0	9	3	0	5	0	0	50	27	4	479
6월	교육청	29	18	1	13	3	2	39	14	4	7	1	1	2	1		11	3	2	16	1		4	2		6		1			18	10	1	210	
	교육지원청	6	27	2	6	10		10	11	1	3	3					2	1		5	3		7	9	2	1						20	12	3	144
	타학교	6	7		6			27	2		1									1			2						5	2		4	2		65
	외기관	2			2	1		18	1	1	1			2									1	1							3	4		37	
	내부결재	2			4			10			3			10			8			3			2						1			3			46
	계	43	52	3	27	14	2	94	28	6	12	4	1	4	1	0	13	4	2	22	4	0	14	12	2	7	0	1	5	2	0	45	28	4	502

별	부서별 공공 생산지	교무			학생			연구			복지			환경			정보			과학			체육보건			인문사회			학년부			행정실			계
		단상안내	생산공공		단상안내	생산공공		단상안내	생산공공		단상안내	생산공공		단상안내	생산공공		단상안내	생산공공		단상안내	생산공공		단상안내	생산공공		단상안내	생산공공		단상안내	생산공공		단상안내	생산공공		
			통계	계획		실적	계획		통계	계획		실적	계획		통계	계획		실적	계획		통계	계획		실적	계획		통계	계획		실적	계획		통계	계획	
7월	시교청	32	21		19	10		30	11		9	7		4	1		14	1		2	1		3	7		4	1		2			26	27		232
	교육지원청	10	5		5	3		7		1	3	1		5	1		1						17	3	1							22	7		92
	타학교	9	1					4	1													1									10	9		37	
	외기관	5			4	2		10			5	1		1								1			1	1		1			6			41	
	내부결재	3			7			9			7			6			7			1			5						5			50			
	계	56	27	0	28	15	0	51	12	1	17	9	0	10	2	0	15	1	0	2	3	0	23	11	1	5	2	0	4	0	0	64	43	0	452
8월	시교청	14	12		11	4		25	11		3	3					8	5		1	2			3						2		22	16	1	143
	교육지원청	6	8		3	8		3	6		2	2		1									7	2	1							9	31		92
	타학교	6	8		2	1		2						1														5			8	7		40	
	외기관	3	5		4	1		8	2		1	1		1																3	13		42		
	내부결재	3						3			2						2						1						3			14			
	계	29	33	0	20	14	0	38	19	0	6	6	0	2	1	0	8	8	0	1	2	0	7	5	1	0	0	0	5	2	0	42	67	1	331

별 별 생산지	부서별 공무	교무			학생			연구			복지			환경			정보			과학			체육보건			인문사회			학년부			행정실			계
		단 선 안 내	생산공무		단 선 안 내	생산공무		단 선 안 내	생산공무		단 선 안 내	생산공무		단 선 안 내	생산공무		단 선 안 내	생산공무		단 선 안 내	생산공무		단 선 안 내	생산공무		단 선 안 내	생산공무		단 선 안 내	생산공무					
			통 계 실	계 수 립		통 계 실	계 수 립		통 계 실	계 수 립		통 계 실	계 수 립		통 계 실	계 수 립		통 계 실	계 수 립		통 계 실	계 수 립		통 계 실	계 수 립		통 계 실	계 수 립		통 계 실	계 수 립	통 계 실	계 수 립	통 계 실	
9월	시교 육청	47	18	5	15	5		33	7		6	3		2			15	3		12			4			2			3			26	21	1	228
	교육 지원청	16	8	1	7	8		3	4	1	2	2					2	4	1	4			8	3		1			2			23	36	3	139
	타학 교	22	2					24	1								3											26			4	10		92	
	외부 기관	4		2	1		1	8			3		1	1			1						1									9	5		37
	내부 결재	4			5			4			2			2			6						2			2			3			30			
	계	89	28	8	23	13	1	68	12	1	11	5	1	3	0	0	18	7	1	19	0	0	13	3	0	3	0	0	31	0	0	62	72	4	526
10월	시교 육청	44	14		12	3		57	8		18	3		10			15	4		6	1		8			6			4			23	9		245
	교육 지원청	7	10		7	5		9	6		4	1					4	3		2	1		13	7							25	17		124	
	타학 교	10	1		3			30	1		1						3									1			22			11			83
	외부 기관	6			2	1		15			1			3	1								3			2	2		1			10	3		50
	내부 결재	4			5			10			4			7			8			3						4			7			52			
	계	67	25	0	24	9	0	111	15	0	24	4	0	13	4	0	19	7	0	11	2	0	24	7	0	9	2	0	27	0	0	69	29	0	554

별첨 생산지	부서별 공무	교무			학생			연구			복지			환경			정보			과학			체육보건			인문사회			학년부			행정실			계
		단장안내	생산공무		단장안내	생산공무		단장안내	생산공무		단장안내	생산공무		단장안내	생산공무		단장안내	생산공무		단장안내	생산공무		단장안내	생산공무		단장안내	생산공무		단장안내	생산공무		단장안내	생산공무		
			통계	계획		통계	계획		통계	계획		통계	계획		통계	계획		통계	계획		통계	계획		통계	계획		통계	계획		통계	계획		통계	계획	
11월	교육청	59	7	4	8	4	1	57	2	3	9	1		4			15	1	5	12			8	2	1	4			4			49	7		267
	교육지원청	11	3	3	5	6	1	10	14	6	8	3		2			2	3	2			2	14	8	3	2				12	13	1	134		
	타학교	13	2		3			16			2						1					3		1				16			8			65	
	외기관	3		1	3	2	1	3	1		1	1		1											1						7	11	1	37	
	내부결재	4			2			10			4			13			3			1			1			1			4			43			
	계	86	12	8	19	12	3	86	17	9	20	5	0	7	0	0	17	4	7	13	0	2	25	10	6	6	0	0	20	0	0	76	31	2	546
12월	교육청	50	15	2	13	4	1	58	11	1	7	6		7			11	7		5	6		7	1		5			3			49	12	1	282
	교육지원청	8	12	2	7	9		12	18		5	9		2	2			5				1		8	13						25	13		151	
	타학교	16						5			2			1			1						4					12			10	1	1	53	
	외기관	8	1		2			14			3	1					1	1												5	6	2	44		
	내부결재	15			10			13			2			1			6			2			6			7			4			66			
	계	82	28	4	22	13	1	89	29	1	17	16	0	10	2	0	12	12	1	6	7	0	19	14	0	5	0	0	15	0	0	89	32	4	596

부서별 별 생산지	교무			학생			연구			복지			환경			정보			과학			체육보건			인문사회			학년부			행정실			계	
	단상안내	생산공무원		단상안내	생산공무원		단상안내	생산공무원		단상안내	생산공무원		단상안내	생산공무원		단상안내	생산공무원		단상안내	생산공무원		단상안내	생산공무원		단상안내	생산공무원		단상안내	생산공무원		단상안내	생산공무원			
		통계	계획		통계	계획		통계	계획		통계	계획		통계	계획		통계	계획		통계	계획		통계	계획		통계	계획		통계	계획		통계	계획		통계
세원	교육청	452	148	25	167	47	6	478	102	12	103	29	2	52	4	0	162	39	13	97	20	2	42	23	1	58	4	1	22	2	0	383	157	8	2661
	교육지원청	151	137	15	95	80	6	95	89	19	54	43	2	18	9	0	30	38	6	28	10	4	125	66	10	7	1	0	2	0	0	239	212	13	1604
	타학교	123	40	0	27	2	0	129	5	0	8	0	0	3	1	0	4	0	0	12	1	0	10	1	1	1	0	0	95	2	0	85	39	1	590
	외부기관	72	10	3	56	7	3	118	7	1	35	7	1	19	1	0	9	0	1	10	1	0	18	2	1	5	4	0	4	0	0	106	62	4	567
	내부결재	81			61			89			45			51			67			11			38			5			18			41			507
	계	798	335	43	345	136	15	820	203	32	200	79	5	92	15	0	205	77	20	147	32	6	195	92	13	71	9	1	123	4	0	813	470	26	5929

4. 고등학교

월별 생산지	부서별 공문	교무			학생			연구			환경/봉사			정보			과학			문화예술			인문사회			학년부			특별활동			계
		단순안내	생산공문		단순안내	생산공문		단순안내	생산공문		단순안내	생산공문		단순안내	생산공문		단순안내	생산공문		단순안내	생산공문		단순안내	생산공문		단순안내	생산공문		단순안내	생산공문		
			통계 실적	계획 수립		통계 실적	계획 수립		통계 실적	계획 수립		통계 실적	계획 수립		통계 실적	계획 수립		통계 실적	계획 수립		통계 실적	계획 수립		통계 실적	계획 수립		통계 실적	계획 수립		통계 실적	계획 수립	
1월	시교 육청	54	15		15		1	16	3				8	3		10			15			12	2		6	2					162	
	교육 지원 청																													0		
	타학 교							1											2											3		
	외부 기관	1			2									1								1									5	
	내부 결재	7						6						1						5			9			1			29			
	계	55	15		17		1	17	3				8	4		10			17			13	2		6	2					170	
2월	시교 육청	30	5	2	27	4	4	6	3	2	4	1	1	7		1	2			5	1	2	12			8			5	1		133
	교육 지원 청																														0	
	타학 교	14			3			9						1								1									28	
	외부 기관	2	1	1	2			3			2			6			1			2			2								22	
	내부 결재	16			2			13			4			2						2			12			3			2			56
	계	46	6	3	32	4	4	18	3	2	6	1	1	14		1	3			7	1	2	15			8			5	1		183

부서별 월별 생산지	공문	교무			학생			연구			환경/봉사			정보			과학			문화예술			인문사회			학년부			특별활동			계				
		단순안내	생산공문		단순안내	생산공문		단순안내	생산공문		단순안내	생산공문		단순안내	생산공문		단순안내	생산공문		단순안내	생산공문		단순안내	생산공문		단순안내	생산공문		단순안내	생산공문						
			통계 실적	계획 수립		통계 실적	계획 수립		통계 실적	계획 수립		통계 실적	계획 수립		통계 실적	계획 수립		통계 실적	계획 수립		통계 실적	계획 수립		통계 실적	계획 수립		통계 실적	계획 수립		통계 실적	계획 수립		통계 실적	계획 수립	통계 실적	계획 수립
3월	교육청	38	17	4	57	8	7	53	6	6	8	3	2	14	1	4	16	3	3	8			36	4	7	10			3		1	319				
	교육지원청	1			1																										2					
	타학교	18			8			12																		4					42					
	외부기관	2			11		1	7	21		2			9	11		5		1	3		1	5	1		2					82					
	내부결재	23			13			20			10			6			6			3			9			2			4			96				
	계	59	17	4	77	8	8	72	27	6	10	3	2	23	12	4	21	3	4	11		1	41	5	7	16			3		1	445				
4월	교육청	45	7	9	41	1	11	50			12			15	3		13		1	6		1	40		2	3			1	1	1	263				
	교육지원청																															0				
	타학교	1						17			2			1												4					25					
	외부기관	7			9			13		1	2		1	9			3						11	1		2					59					
	내부결재	28			20			32			3			9			8			8			22			3			3			136				
	계	53	7	9	50	1	11	80		1	16		1	25	3		16		1	6		1	51	1	2	9			1	1	1	347				

부서별 월별 생산지	공문	교무			학생			연구			환경/봉사			정보			과학			문화예술			인문사회			학년부			특별활동			계				
		단순안내	생산공문		단순안내	생산공문		단순안내	생산공문		단순안내	생산공문		단순안내	생산공문		단순안내	생산공문		단순안내	생산공문		단순안내	생산공문		단순안내	생산공문		단순안내	생산공문						
			통계	계획		통계	계획		통계	계획		통계	계획		통계	계획		통계	계획		통계	계획		통계	계획		통계	계획		통계	계획		통계	계획	통계	계획
			실적	수립		실적	수립		실적	수립		실적	수립		실적	수립		실적	수립		실적	수립		실적	수립		실적	수립		실적	수립		실적	수립	실적	수립
5월	교육청	61	8	1	13	1		32	4	5	3			23	4	1	14	1	1	27	4		2	4	1	9	1		9	5		234				
	교육지원청	3			1	1		5						2	3	1	3					42									61					
	타학교	6						8									1														15					
	외부기관	7			6			11	2		5		2	2	1		4			18	2	2	5			19	1				87					
	내부결재	10			10									2			1			2			5			4			34							
	계	77	8	1	20	2		56	6	5	8		2	27	8	2	22	1	1	45	6	2	49	4	1	28	2		9	5		397				
6월	교육청	50	22	3	13	10		40	6	2	2	2		11		1	19			15	2		31	7	3	11		1	6	2		259				
	교육지원청	2				1		2	1	1	1			5			4	1		1	4										23					
	타학교	8						33	2					1			2			2			2	1							51					
	외부기관	7	1		6			17	1		3			2			6			12			14			16						85				
	내부결재	19			1			3						1			3			9			3			2			4			45				
	계	67	23	3	19	11		92	10	3	6	2		19		1	31	1		30	6		47	8	3	27		1	6	2		418				

부서별 월별 생산지	공문	교무			학생			연구			환경/봉사			정보			과학			문화예술			인문사회			학년부			특별활동			계				
		단순안내	생산공문		단순안내	생산공문		단순안내	생산공문		단순안내	생산공문		단순안내	생산공문		단순안내	생산공문		단순안내	생산공문		단순안내	생산공문		단순안내	생산공문		단순안내	생산공문						
			통계	계획		통계	계획		통계	계획		통계	계획		통계	계획		통계	계획		통계	계획		통계	계획		통계	계획		통계	계획		통계	계획	통계	계획
			실적	수립		실적	수립		실적	수립		실적	수립		실적	수립		실적	수립		실적	수립		실적	수립		실적	수립		실적	수립		실적	수립	실적	수립
7월	교육청	63	27		16	5		37	11	2	4			9	6	1	12	1		20	5	1	33	10	1	23	1		6	2		296				
	교육지원청	1																		2						1					4					
	타학교	3						1												2						1					7					
	외부기관	6			2			15			6			2	2					8			16			19					76					
	내부결재	13			4			9			1			2			2			2			2			4			4			43				
	계	73	27		18	5		53	11	2	10			11	8	1	12	1		32	5	1	49	10	1	44	1		6	2		383				
8월	교육청	173	14	24	15	1	1	8	1	3	2			12	2	4	3		1	16	6	1	2		1	5			4		299					
	교육지원청																															0				
	타학교	43		4	3			4			1			1			1									4		1			62					
	외부기관	29		11	8			4			1		1				1			1		1	1			2					60					
	내부결재	25			1			2			3			3												2			36							
	계	245	14	39	26	1	1	16	1	3	4		1	13	2	4	5		1	17	6	2	3		1	11		1	4		421					

부서별 월별 생산지	공문	교무			학생			연구			환경/봉사			정보			과학			문화예술			인문사회			학년부			특별활동			계				
		단순안내	생산공문		단순안내	생산공문		단순안내	생산공문		단순안내	생산공문		단순안내	생산공문		단순안내	생산공문		단순안내	생산공문		단순안내	생산공문		단순안내	생산공문		단순안내	생산공문						
			통계	계획		통계	계획		통계	계획		통계	계획		통계	계획		통계	계획		통계	계획		통계	계획		통계	계획		통계	계획		통계	계획	통계	계획
			실적	수립		실적	수립		실적	수립		실적	수립		실적	수립		실적	수립		실적	수립		실적	수립		실적	수립		실적	수립		실적	수립	실적	수립
9월	교육청	164	26	28	35	1	3	50	2	2	7			34	1	5	4			29		1	1			3			8	1	1	406				
	교육지원청						5						1																		7					
	타학교	35		3	6		1	38		1												2	1			8			2		97					
	외부기관	36		5	13			15		1	3		1							5		2				9			1		91					
	내부결재	85			11			7			1			1			5			2			4			116										
	계	235	26	36	54	1	9	103	2	4	10		2	34	1	5	4			34		6	2			20			11	1	1	601				
10월	교육청	160	18	24	17	1	1	57	2	4	8			22	2	6	11	1		23	1	1	6		1	2			5		373					
	교육지원청	1		2																											3					
	타학교	59		7	3			23					1				2								4					99						
	외부기관	48		11	11		2	20			3		1	2			1			9		1	3		1	2			3		1	119				
	내부결재	59			12			6			2			1			6			3			3			89										
	계	268	18	44	31	1	3	100	2	4	11		1	25	2	6	14	1		32	1	2	9		2	8			8		1	594				

월 별 생 산 지	부 서 별 공 문	교무			학생			연구			환경/봉사			정보			과학			문화예술			인문사회			학년부			특별활동			계
		단 순 안 내	생산공문		단 순 안 내	생산공문		단 순 안 내	생산공문		단 순 안 내	생산공문		단 순 안 내	생산공문		단 순 안 내	생산공문		단 순 안 내	생산공문		단 순 안 내	생산공문		단 순 안 내	생산공문					
			통계	계획		통계	계획		통계	계획		통계	계획		통계	계획		통계	계획		통계	계획		통계	계획		통계	계획				
			실적	수립		실적	수립		실적	수립		실적	수립		실적	수립		실적	수립		실적	수립		실적	수립		실적	수립	실적	수립		
11 월	시육청	99	20		15	4		32	5		1			25	4		17	5		15	2	2	35	4	1	4		2	6	2	1	301
	교육지원청				2															12	5		1								20	
	타학교	3			1			11						1						2	1						2		1	22		
	외부기관	2	1		8			16			4									4			5			10		4			54	
	내부결재		6			12															2			4			6		5		35	
	계	104	21		26	4		59	5		5			25	4		18	5		33	8	2	41	4	1	14		2	12	2	2	397
12 월	시육청	55	10		18	15		21			4			5	6		11	3		22	4		41	10		18	2		3	2	250	
	교육지원청				1	1		1													3		1								7	
	타학교	28						12			1			2									4			11					58	
	외부기관	13	1		21	1		15			2			5			3			8			11			43	8		2		133	
	내부결재		15			8		1				6			2			3					11			9		8		6	69	
	계	96	11		40	17		49			7			12	6		14	3		30	7		57	10		72	10		5	2	448	

부서별 공공 생산지	교무			학생			연구			환경/봉사			정보			과학			문화예술			인문사회			학년부			특별활동			계						
	단순안내	생산공문		단순안내	생산공문		단순안내	생산공문		단순안내	생산공문		단순안내	생산공문		단순안내	생산공문		단순안내	생산공문		단순안내	생산공문		단순안내	생산공문		단순안내	생산공문								
		통계	계획		통계	계획		통계	계획		통계	계획		통계	계획		통계	계획		통계	계획		통계	계획		통계	계획		통계	계획		통계	계획	통계	계획	통계	계획
		실적	수립		실적	수립		실적	수립		실적	수립		실적	수립		실적	수립		실적	수립		실적	수립		실적	수립		실적	수립		실적	수립	실적	수립	실적	수립
중앙선	시교청	992	189	95	282	51	28	402	43	26	55	6	3	185	32	23	132	14	6	201	25	9	251	41	17	102	6	3	56	16	4	3295					
	교육지원청	8		2	5	3	5	8	1	1	1		1	7	3	1	7	1		15	12	1	44			1						127					
	타학교	218		14	24		1	169	2	1	4			7			7			8	1	2	8	1		36		1	4		1	509					
	외부기관	160	4	28	99	1	3	136	24	2	33		6	37	15		24		1	70	2	7	74	2	1	124	9		10		1	873					
	내부결재	306			94			99			30			27			25			49			68			44			42			784					
	계	1378	193	139	410	55	37	715	70	30	93	6	10	236	50	24	170	15	7	294	40	19	377	44	18	263	15	4	70	16	6	5588					